

**כנס חידושים בחקר ירושלים ה-21-
דצמבר 2015**

**העיטורים הצמחיים באמנות
היהודית
של תקופת הבית השני**

ד"ר ענת אביטל

רקע

- בתקופת הבית השני התקיימה אוכלוסיה יהודית פעילה מאוד שהשאירה אחריה יצירה חזותית עשירה
- במהלך כל אותה העת היהודים הקפידו לקיים את הדיבר השני האוסר על ביטוי חזותי של אמנות הדמות
- משום כך -בתקופה זו המוטיב הצמחי באמנות היהודית היה בולט במיוחד

האמנות הפלסטית היהודית באה לידי ביטוי על אלמנטים גדולים



- חזיתות קברים
- ארונות אבן וגלוסקמות
- רצפות פסיפס וציורי קיר

גם אלמנטים קטנים עוטרו, ולמרות קוטנם
היו כר נירחב לביטוי חזותי צמחי עשיר



- נרות חרס
- מטבעות
- חפצים נוספים

מטרות הסקירה

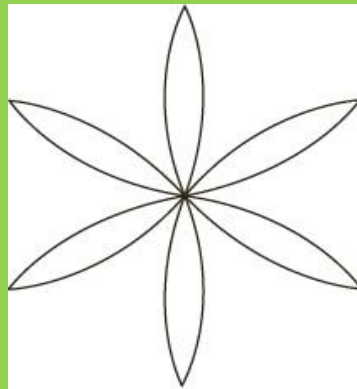
- ריכוז דגמים הניתנים לזיהוי בוטני עם צמחים מוכרים
- ריכוז דגמים הניתנים לזיהוי בוטני עם אלמנטים המדמים חלקי צומח (להבדיל מדגמים גאומטריים חסרי משמעות בוטנית)
- והחשוב ביותר - יצירת קטלוג שימושי עבור חוקרים, ארכאולוגים ומתעניינים

קטלוג הדגמים מחולק ל 4- קטגוריות:

- פרחים
- ענפים ועטרות
- עצים
- פרות למאכל

שושנת (Rosette)

- כינוי למוטיב תבניתי בעל סימטריה סיבובית המתאר פרח שאייר ממבט-על כשעלי הכותרת שלו פרושים
- הדגם הבסיסי והרווח ביותר היה שושנת בעלת שישה עלי כותרת מוארכים ששפתם תמימה
- הדגם פשוט וקל לעיטור וניתן לשרטטו במהירות ובדייקנות רבה במחוגה
- מקורו השם של המוטיב בא מלועזית, *rosette*: שהוא הכינוי לשושנת עלים בבסיס צמחים
- המוטיב זכה בטעות ובשוגג עד כה למספר שמות נרדפים וניסיונות לתרגומים לעברית: רוזטה, ורדה, שושן, שושנה, פרח ועוד...
- ואני מודה לפרופ' מרדכי כסלו על ההצעה למינוח העברי התקני



- דגם השושנת היה מוטיב נפוץ ביותר אמנות התקופה
- השושנת הסימטרית בעלת ששת העלים היא הפשטה של הדגם המקורי שעוטר באמנות המזרחית הקדומה מבבל מהמאות ה-6-7 - לפסה"נ
- הגעתו של הדגם לארץ ישראל קשורה עם חזרת הגולים מבבל לישראל



- דגם הפרח מתאר את תפרכת הקחון (*Anthemis*)
- במרכזה פרחים צינוריים צהובים
- בהיקפה פרחים לשוניים לבנים
- סידור כזה של הפרחים הזעירים מקנה לתפרכת מראה פרח שתוכו צהוב והיקפו לבן

מגוון האפשרויות לביצוע הדגם היה רב מאוד



• בפשטות רבה, בשרטוט דק לעיתים אף
ברשלנות

• בדיוק רב, בהטבעה בגילוף עמוק

• בדיוק רב, בתבליט ובגילוף עמוק

מבחר וריאציות של דגם



תשונות יותר של שישה עלים או

• שושנת המדמה פרחים ממשפחת המורכבים

• שושנת עם עלים מגוונים, דמויי לב, שושן ועוד

• שושנת סחרחרה

• שושנת עם עלים משני סוגים

• שושנת מורכבת משני פרחים או יותר

• שושנת עם עלים במסגרת המעגל ושושנות משולבות למילוי חלל גדול

שושן צחור

- עיצובים רבים של דגם השושן הצחור נפוצים באמנות היהודית

- לדגם מבנה בסיסי של צדודית גביע פרח המורכב משני עלים סימטריים הגלולים מעט החוצה ובחלקו המרכזי של הגביע עלה זקוף

- דגם יסודי זה של השושן היה תשתית לפיתוח דגמים מגוונים

- חלקם פשוטים וסכמתיים ואחרים מפותחים, מסוגננים ומורכבים

- לעתים סוגננו לפרח עלים גלולים החוצה ונוספו לפרח אבקנים וגבעולים



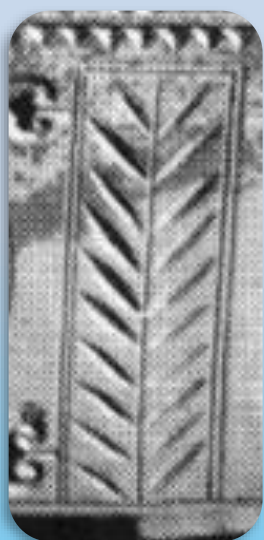
ענפים ועטרות

ענפים רבים עוצבו בצורות שונות ומגוונות :

- ישרים
- כפופים מעט
- מוטים לקשת
- סגורים לכדי מעגל ליצירת עטרות

על הענפים עוצבו עלים:

- דקים
- עבים
- ארוכים
- קצרים
- בצורות שונות



הדס



- עלי הדס ערוכים בסידורים שונים :
מצוי מסורגים, נגדיים או בדורים של שלושה
- פרות ההדס עגולים, בראשם כתר קטן
(עלי הגביע, (והם נישאים על עוקצים
דקים
- ההדס סימל אצל הרומאים אהבה
ושלום ואצל היהודים שייך לארבעת
המינים
- חרף סמליותו הרבה של ההדס, אפשר
להצביע רק על זיהויים ספורים של
הדס על נרות חרס ממצדה

זית



107

- ענף הזית מורכב מעלים נגדיים, צרים ומוארכים, העורק המרכזי ניכר עקב היותו שקוע ובהיר
- בחיק העלים מצוי לעיתים עוקץ הנושא את הזיתים בקבוצות דמויות אשכול
- אצל הרומאים היו לענפי הזית היו סגולות סמליות כעטרות לראשי מנצחים, כובשים ושליטים, הזית היה סמלה של האלה מינרווה והם מרמזים על עצמה ושלטון
- ענפי זית עוטרו לעיתים מזמנות באמנות ההלניסטית והרומית
- חרף הסמליות הגבוהה של עץ הזית וערכו הכלכלי הגבוה של הפרי, ענפי הזית באמנות היהודית עוצבו ללא פרות
- מספר ההופעות הנמוך של הזית מפתיע אף הוא
- ענפי הזית עוצבו ישרים מוטים או סגורים לכדי מעגל ויצירת עטרה על גלוסקמות ונרות חרס

ער אציל (דפנה)

- העלים יושבים בצפיפות על הענפים וביניהם גדלים פרות בקבוצות

- צורת העלה של הער בייצית ודמויית איזמל

- העלה מתאפיין בפס בהיר של העורק המרכזי ועורקי המשנה

- עלה בוגר מפתח צורה גלית של קו המתאר

- עבור הרומאים ענפי הער סמלו את אפולו אל השמש והיו רבי משמעויות ושימושים

- לעיתים מזומנות הענף עוצב באמנות הרומית בצורה ראליסטית וחיננית





חזית קברי המלכים

- באמנות של ארץ ישראל מוכרים רק עיטורים ראליסטיים בודדים של ענפי ער אציל
- ענפי הער שעוצבו בישראל לרוב היו סכמתיים ולינאריים
- ראוי לציון עיצוב של זר עלי הער התפורים בקבוצות של חמישה ושישה עלים
- עטרות בודדות של ער אציל עוצבו על גלוסקמות



שער חולדה



קיסוס החורש (Ivy)



- הצמח רב שנתי מטפס
- העלים מופיעים בשתי צורות עקריות:
 - 'עלי צל' - בעלי טרף המחולק לשלוש או חמש אונות
 - 'עלי שמש' - מעויינים ובלתי מחולקים לאונות
- על ענפי השמש המקבלים אור צומחים הפרות הכדוריים
- הקיסוס חסר קנוקנות – ונתון זה חשוב להבדל בינו לבין הקיסוסית (הקוצנית) בהמשך)



• הקיסוס היה מוטיב אהוד באומנות הרומית ועוטר לעיתים מזומנות בצורה ראליסטית וחיננית

• עטרות של ענפי קיסוס עיטרו ראשי מנצחים בישראל עוצבו רק עיצובים בודדים של קיסוס על מטבעות מתתיהו אנטיגונוס, בהשראת מטבעות רומיים

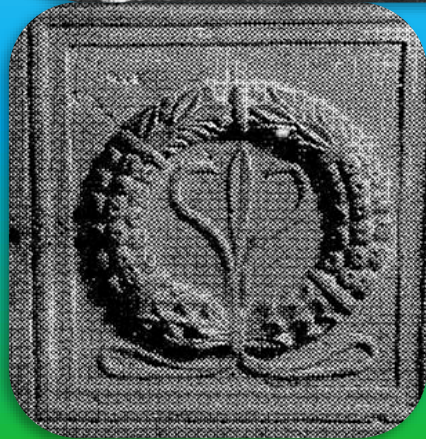
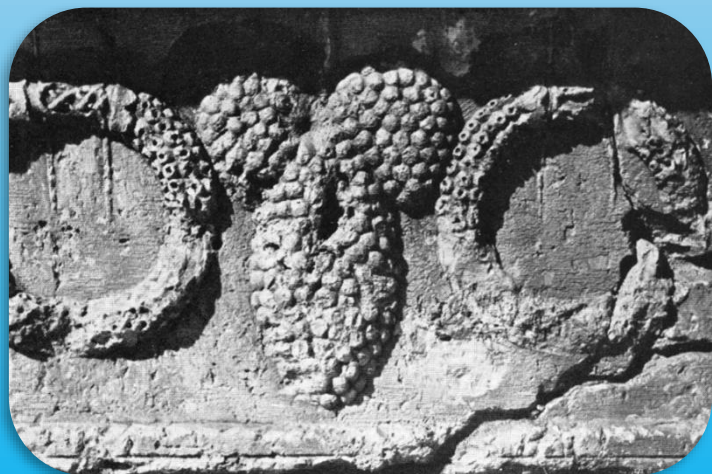
• עיצוב מושקע וראליסטי ביותר של הקיסוס עוטר על ארון אבן מקבר משפחת הנזיר



מתתיהו אנטיגונוס, מרקוס אנטוניוס

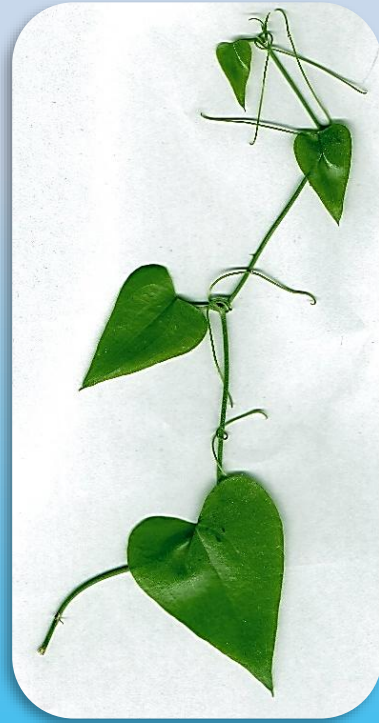
עטרות המורכבות מפרות כדוריים של

קיסוס



- עטרות מפרותיו הכדוריים של הקיסוס שימשו בתרבות הרומית כאות כבוד וכפרס לראשי מנצחים בתחרויות משוררים
- העטרות שימשו גם לעיטור, קישוט והבעת כבוד
- עיצובים של עטרות כאלו הוצגו על חזיתות קברים וגלוסקמות
- בהשראת עיצובים רומיים

קיסוסית קוצנית

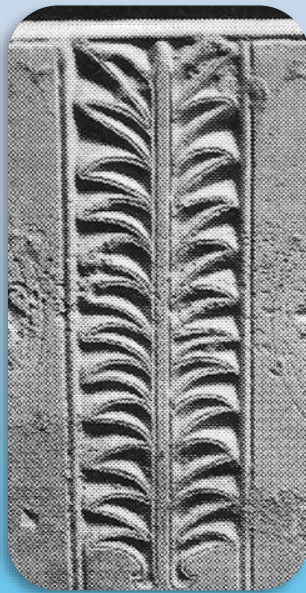
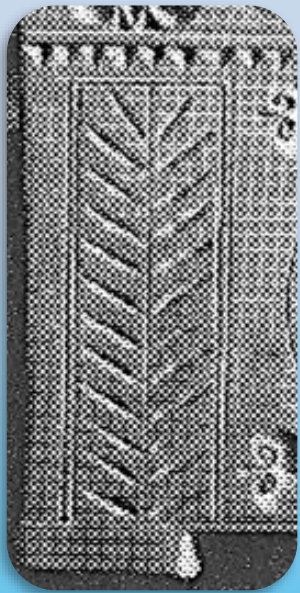


• שם עממי באנגלית *Rough Bindweed*

- צמח רב-שנתי מטפס
- העלים דמויי לב וצורתם גמישה ומסוגננת
- בבסיסי העלים צומחות הקנוקנות בזוגות
- מעט עיצובים של קיסוסית נוצרו באמנות הרומית
- גם בישראל מעט עיצובים של קיסוסית



כפות תמר

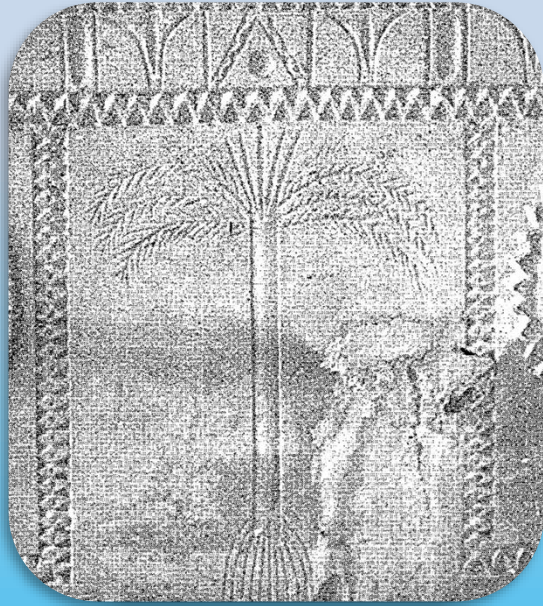


- כפות התמר המעוצבות על גלוסקמות הן יצירה מקורית יהודית
- העיטור נעשה ברישול ובחריטה רדודה או במדויק ובגילוף עמוק
- העיצוב כלל תיאור פשוט וסכמתי של ענף ישר עם עלעלים נגדיים דקים ומוארכים לכל אורכו
- לעיתים העלעלים היו מוטים ומעט קמורים
- על נרות חרס עוצבו כפות תמר היוצרות עטרה
- כפות מעט מעוקלות עוצבו על מטבעות הנציבים הרומיים, בהשראת מטבעות רומיים

מטבע הורדוס אנטיפס

מטבע נציבים

עץ התמר



• באמנות היהודית של תקופת הבית השני, מעוצב רק עץ אחד, התמר, שעיצובו אופייני, קל לביטוי ולזיהוי

• התמר המצוי היה עץ בעל חשיבות כלכלית גדולה

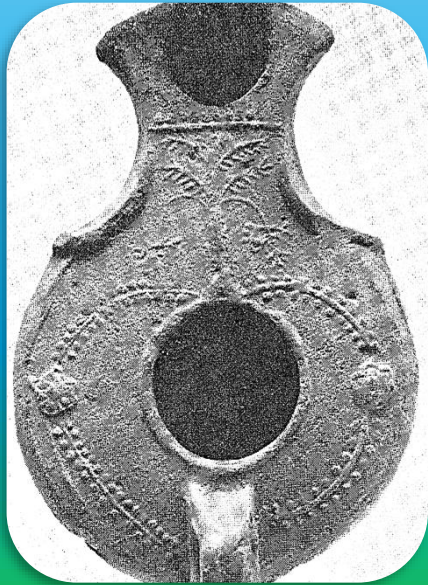
• התמרים המשובחים של ארץ יהודה ודבש התמרים שהפיקו מהם, העשירו את ארץ יהודה ופרסמוה, ובשל כך הפך התמר לסמל של עושר ועוצמה

• עיצובים של עצי תמר נראים על:

• גלוסקמות

• נרות חרס

• מטבעות



פרות למאכל

רק שלושה פרות עוצבו באמנות היהודית של הבית השני, והם משתייכים לשבעת המינים או לארבעת המינים:

• גפן

• רימון

• אתרוג

גפן

בהשראת עיצובים דומים
מהאמנות הרומית אשכולות
ענבים עוצבו על:

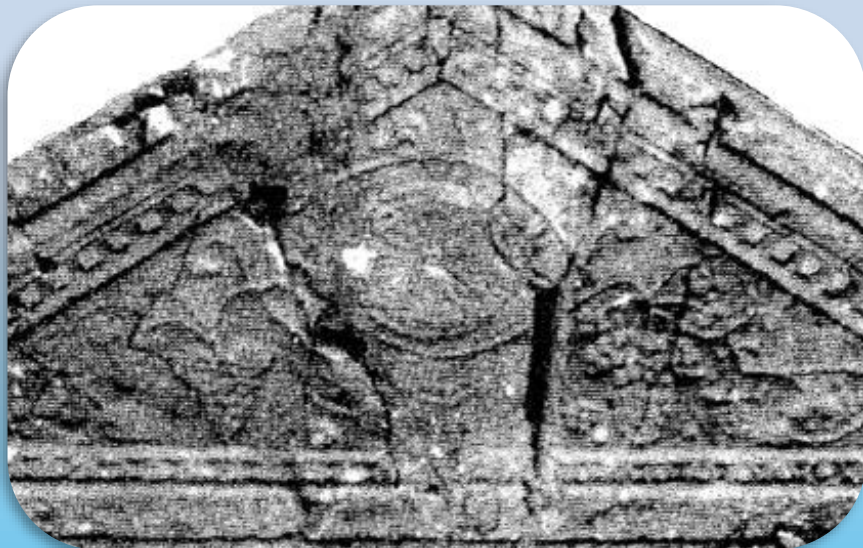
• חזיתות מערות קבורה

• פסיפסים

• גלוסקמות

• נרות חרס

• מטבעות



גם עלה הגפן קיבל ייצוג ראליסטי



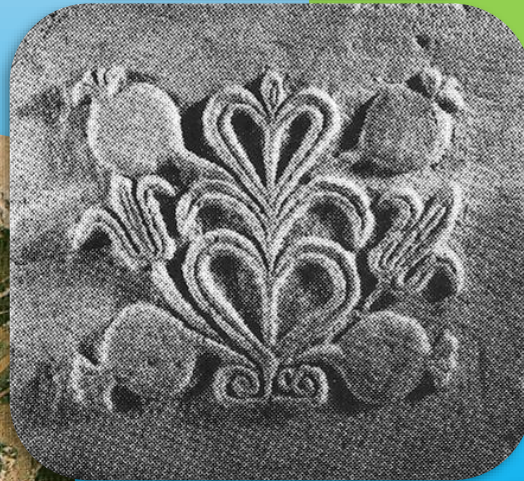
- פסיפסים
- גלוסקמות
- נרות חרס
- מטבעות



מטבע מלחמת היהודים ברומאים

רימון

- פסיפסים
- ציורי קיר (בהשראת ציורים מאיטליה)
- גלוסקמות
- נרות חרס
- מטבעות
- (כתחליף לקדוקאוס הרומי)



יהוחנן הורקנוס



מטבע הורדוס

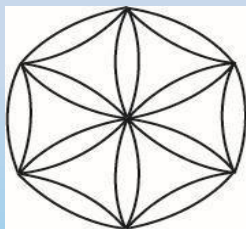


אתרוג מפוספס וללא מותן מוצר

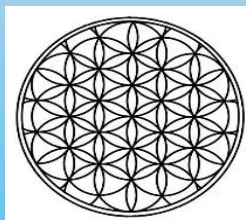


- האתרוג עוטר פעמים בודדות בלבד
- רק על אלמנטים גדולים
- הפרי היה חדש באזור באותה התקופה
- ייתכן שנקשר ליוקרה ומעמד גבוה
- עוטר על חזיתות של מערות קבורה
- עוטר על ארונות אבן מפוארים

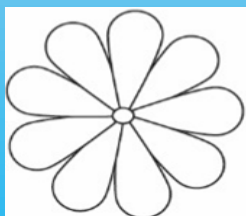
קטלוג שושנת



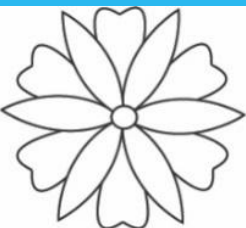
פרח סכמתי בעל שישה עלי כותרת. לעיתים הדגם מגוון עם עלים מאוזנים המעוטרים על קו המעגל החיצוני



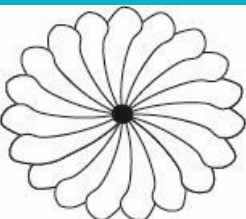
מערך שלם של שושנות סכמתיות שתפקידן למלא חלל (*horror vacui*)



שושנת כחיקוי 'פרח' ראליסטי ממשפחת המורכבים



שושנת משולבת -שילוב של עלים מוארכים ועלים דמויי לב לסירוגין)או עלים אחרים)



שושנת סחרחרה -עלי שושנות אלו עוצבו בצורה המדמה תנועה סיבובית של עלי הכותרת.

קטלוג שושן



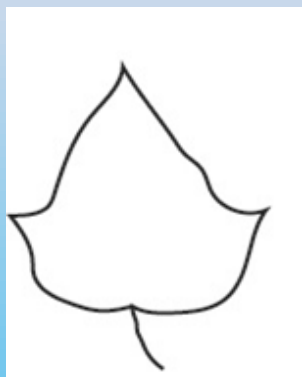
שושן פשוט



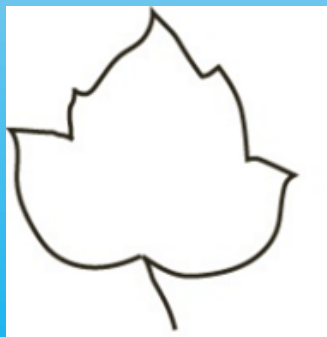
שושן מסוגנן עם אבקנים

קטלוג קיסוס וקיסוסית

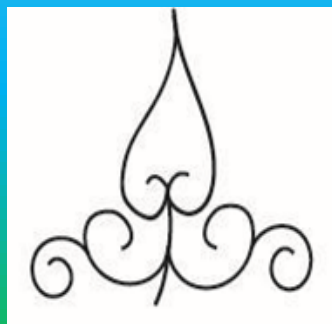
עלה קיסוס שלוש אונות



עלה קיסוס חמש אונות



עלה קיסוסית עם קנוקנות



קטלוג ענפים ועטרות



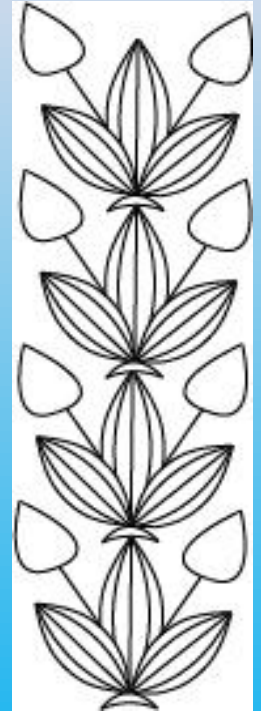
זית



הדס



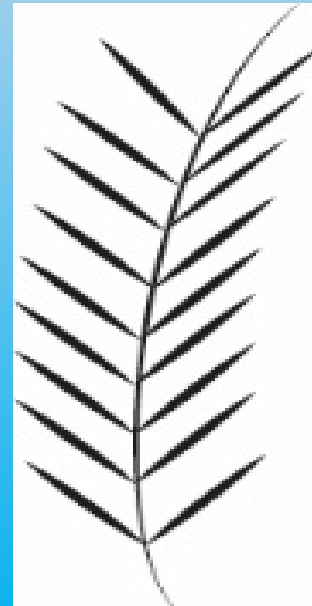
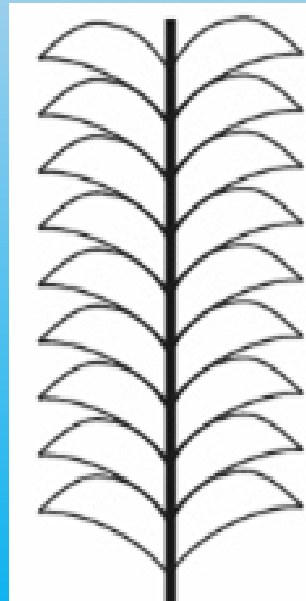
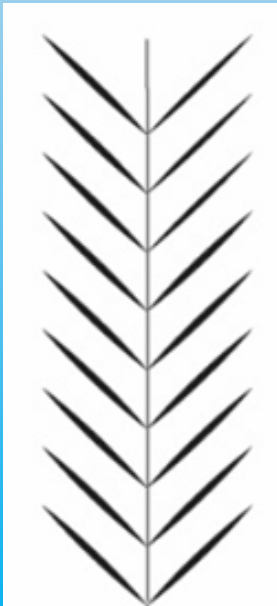
ער אציל



פרות קיסוס



קטלוג כפות תמרים

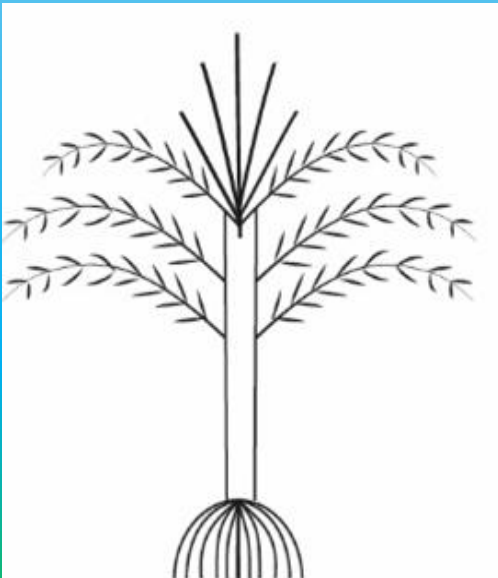


קטלוג עצי תמר

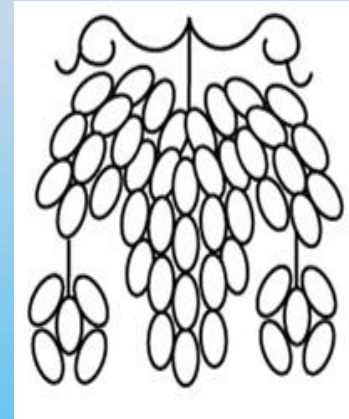
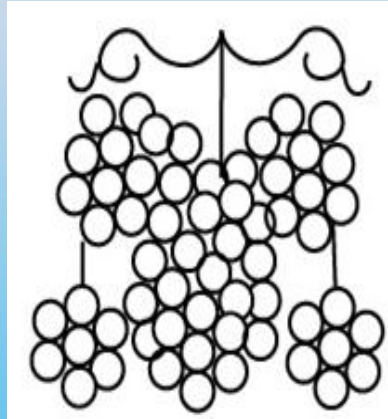
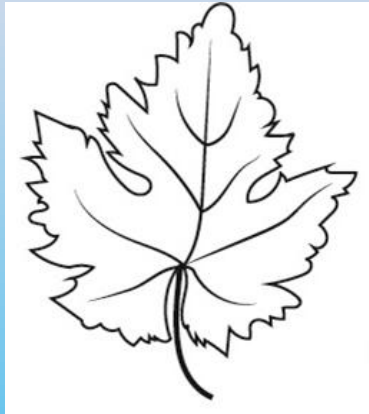
• עץ תמר נושא סנסנים עם תמרים



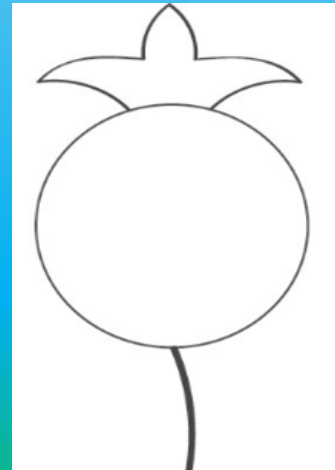
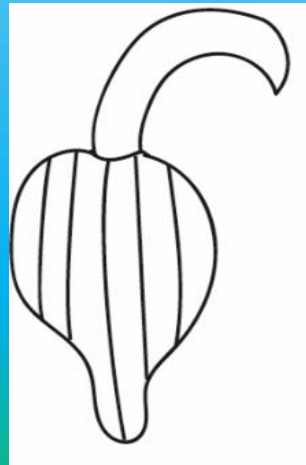
• עץ תמר עם לולבים ישרים בחלקו העליון. לעיתים לעץ גם שורשים ניכרים



קטלוג פרות למאכל



גפן



אתרוג

רימון

סיכום

- מגוון מיני הצמחים המעוטר באמנות היהודית איננו רב
- מרבית העיטורים מורכבים מפרחי השושנות הסכמתיים וענפים נושאים עלים
- השושן על מבחר הוואריאציות שלו -היה המוטיב הנפוץ ביותר מבין העיטורים המדמים פרחים ארצישראליים
- יוצרי הדגמים היו בעלי ידע בוטני, הכירו את הצומח ולא טעו בתיאורו ובפרטיו המורפולגיים
- באמנות העיטור היהודית נקלטו רק דגמים שהיו מוכרים לעין המקומית
- לא זוהו צמחים שאינם גדלים בארץ ישראל
- לא נצפו מוטיבים צמחיים דמיוניים ולא מציאותיים
- היוצרים המקומיים השתמשו פעמים רבות בדגמים מוכרים שהגיעו מהמערב או מהמזרח הקרוב

- נתונים אלו מלמדים על מעבר של אומנים ממקום למקום, העברת דגמים ורעיונות
- במקרים אחדים של יצירות יוצאות דופן באיכותן, אפשר גם להציע שהיוצרים היו אמנים כשרוניים במיוחד שהגיעו מארצות אחרות
- יצירות מקוריות יהודיות היו נדירות ואף אלו שאבו את השראתן מדגמים שכבר היו מוכרים באמנות התקופה
- הדגמים בעיצובם המקורי באמנות הפגאנית היו עשירים בסצינות ודמויות אליליות, דמויות אדם ובעלי חיים
- המעבר לעולם האמנות היהודית בארץ ישראל חייב שינויים והתאמות של הדגמים להשקפת העולם היהודית:
 - איסור אמנות הדמות
 - המנעות ממוטיבים של עבודה זרה
 - שינוי מוטיבים בעלי אופי פגאני למוטיבים צמחיים

מן המחקר עולה שהאמנות היהודית השמשה באלמנטים פרקטיים בעיקר ולא התבטאה דווקא במוטיבים בעלי אופי סימבולי-יהודי:

- שימוש בדגמים שרווחו באמנות
- שימוש במוטיבים קלים ולא מסובכים לעיטור, ממלאי שטחים נרחבים, אופנתיים ונאים למראה
- שימוש במוטיבים שמקורם באמנות הפגאנית במקביל לעיטורים בעלי משמעות יהודית ידועה (גפן, הדס וכד') (מרמז על חוסר הסימליות שלהם בקומפוזיציה
- שינויים אחדים במוטיבים פגאניים העניקו להם מראה שאיננו בעל סימליות פגאנית או נוכרית
- הרצון למלא חללים ריקים ביצירות תרם לבחירת מוטיבים והתאמתם לאזור הריק הנתון לעיטור, בהתאם לגודלו וצורתו המרחבית

תודה לכם על ההקשבה!