



איור 458: אתרוג ולולב, גת, חולדה (שפירא ואבי-יונה)
(Pl. XXVIII, 1960)



איור 457: עץ תמר, מבנה לא מוגדר, בית שאן
(רשות העתיקות)

חולדה

תיארוך: סוף מאה חמישית

מיקום האתר: ליד חולדה, נ.צ. 137.138

אזור: שפלת יהודה

תולדות המחקר: חפירה של עורי י' בשנת 1953

תפקיד המבנה: גת¹⁰⁷

שייך למגזר: יהודי

גודל הפסיפס: חדר דרומי- 4.60 X 5.70 מ' (26.22 מ"ר), פנל מעוטר- 0.50 X 0.92 מ'

צבעים: לבן, שחור, כחול כהה, אדום, כתום

נושאי הפסיפס:

בתוך מסגרת שחורה מעוטרים מנורה, שופר, מחתה אתרוג ולולב. האתרוג באמצעות אבנים בצבע כתום, והוא נישא על עוקץ שעליו שני עלים שחורים. הולב המעוצב מתשבץ אבנים כתומות ולבנות, ומסגרתו מאבנים שחורות, והוא נתון בנרתיק קלוע (איור 458).

גידולים חקלאיים:

- אתרוג, כחלק מארבעת המינים, בהקשר פולחני
 - תמר (לולב), כחלק מארבעת המינים, בהקשר פולחני
- (קלונר 1986, 197-203; Kloner 2009, 289-294; IEJ 1953, 133; Avi-Yonah 1960, 57-60; Saller 1954, 228).

חמדת

תיארוך: מאות שלישית-רביעית

מיקום האתר: 19950.18425 (24950.68425 רי"ח)

¹⁰⁷ קלונר פירט את מגוון ההצעות השונות לשימושי המבנה, שאינן מסתברות כנכונות (קלונר 1986, 202-203).

אזור: בקעת הירדן

תולדות המחקר: חפירה של פלג י' בשנת 2001

תפקיד המבנה: פולחני

גודל הפסיפס: גודל המבנה 8 X 7.40 מ' (59.2 מ"ר)

צבעים: לבן, שחור, אפור, אדום, חום, צהוב, ורוד, כתום

צפיפות אבני הפסיפס: 64 אבנים בדצמ"ר

נושאי הפסיפס:

מן השטיח המרכזי נותרו כמה מדליוני קוציץ שהיו מאוכלסים. רק עיטור בודד של רימון שרד, הרימון הסכמתי מעוצב באמצעות אבנים ורודות ואדומות.



איור 459: שריד מדליון קוציץ המאכלס רימון, חמדת (פלג 2009, איור 3)

גידולים חקלאיים:

- רימון, במדליון קוציץ, בהקשר עיטורי (פלג 2009).

טבריה, בית מרחץ

תיארוך: שלב שלישי של המבנה, מאה שישית

מיקום האתר: טבריה, דרומית לבית הקברות של טבריה החדשה, נ.צ. 201.242

אזור: בקעת כנרת, גליל תחתון מזרחי

תולדות המחקר: חפירה של רבני ב' בשנים 1953-1956, 1958

תפקיד המבנה: בית מרחץ מרובה חדרים

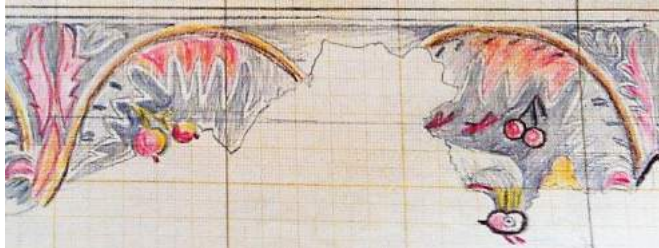
גודל הפסיפס: חדר מרכזי, אולם מזרחי מס' 69-5.10 X 7.50 מ' (38.25 מ"ר)

צבעים: צבעים מרובים, אבני זכוכית

צפיפות אבני הפסיפס: 130 אבנים בדצמ"ר

נושאי הפסיפס:

במסגרת החדר מדליונים גיאומטריים המאכלסים זוג רימונים על ענף דק ולידם זוג אתרוגים על ענף דק נוסף (איור 460). פנימה למסגרת זו מעוטרת מסגרת של מדליונים מעלי קוציץ המאכלסים יונקים ועופות, בתוך המדליונים ובפינות מעוטרים פירות, כנראה רימונים ופירות קטנים של דובדבן (איור 461). במרכז החדר מעוטרים מדליונים משריגי גפן שמרכזם הושחת בפעולה איקונוקלסטית, האשכולות נישאים על שני עוקצים והענבים מעוגלים בהירים וכהים.



איור 461: רימונים, דובדבנים (?), בית מרחץ טבריה (אר"ע, טבריה וחמת בית מרחץ, 1955)



איור 460: רימון ואתרוג, בית מרחץ טבריה (אר"ע טבריה וחמת, 1952-1956)

גידולים חקלאיים:

- רימון, בהקשר עיטורי
 - אתרוג, בהקשר עיטורי
 - דובדבן (?), בהקשר עיטורי
 - גפן, ענבים מעוגלים כהים ובהירים, יצירת מדליונים, בהקשר עיטורי
- (אר"ע טבריה וחמת בית מרחץ, 1952-1956; אר"ע טבריה וחמת בית מרחץ, 1958; ח"א 1964, י' 15-16; ח"א 1964, י"ב, 16; Ovadiah & Ovadiah 1987, 139-140).

ירושלים, הר ציון

תיארוך: מאות שישית-שביעית

מיקום האתר: ירושלים, הר ציון, נ.צ. 170.131

אזור: ירושלים

תולדות המחקר: חפירה של מרגובסקי י' בשנת 1970

גודל הפסיפס: חלק קטן שרד

נושאי הפסיפס:

שריג גפן מתפתל נושא עלים וקנוקנות, האשכולות לא שרדו, ביצוע הפסיפס ברמה גבוהה.

גידולים חקלאיים:

- גפן, בהקשר עיטורי
- (אר"ע, ירושלים, הר ציון 1970).

יבנה ים, מבנה ציבור

תיארוך: מאות חמישית-שישית

מיקום האתר: חוף הים ביבנה ים, נ.צ. 1208.1478

אזור: מישור החוף הדרומי

מיקום נוכחי של הפסיפס: "בית מרים" מוזיאון פלמחים

תולדות המחקר: חפירה של ויטו פ' בשנת 1980

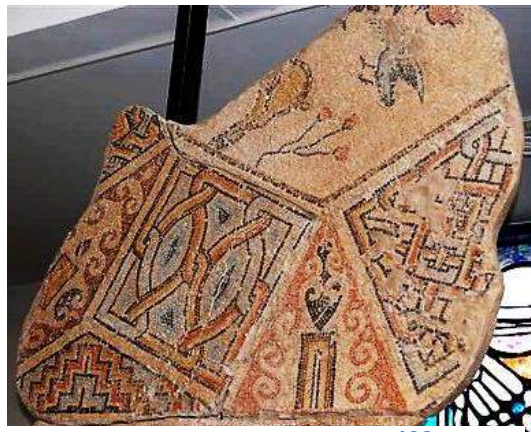
תפקיד המבנה: מבנה ציבור

גודל הפסיפס: גודל החדר 4.8 X 6 מ' (28.8 מ"ר), שטיח פסיפס מרכזי ששרד בגודל 3.05 מ'

צבעים: לבן, שחור, אפור, אדום, חום, כתום, צהוב, ורוד

נושאי הפסיפס:

במרכז רצפה מתומן המוקף בריבועים ומשולשים, המתומן מעוטר באמצעות עוף ומוטיבים צמחיים, פרי הרימון ושיח של שלושה ורדים אדמדמים ניתנים לזיהוי. ייתכן שקיימת כאן עדות לגידול תרבותי של צמחי הורד (איור 462).



איור 462: רימון וורדים, מבנה ציבור, יבנה ים (באדיבות "בית מרים" מוזיאון פלמחים)

גידולים חקלאיים:

- רימון, על העץ, בהקשר עיטורי
 - ורדים, בהקשר עיטורי
- (ח"א 1981, ע"ז, 31; ח"א 1988, צ"ב, 33).

יבנה ים, וילה

תיארוך: מאות חמישית-שישית

מיקום האתר: חוף הים ביבנה ים, נ.צ. 1208.1478

אזור: מישור החוף הדרומי

מיקום נוכחי של הפסיפס: מכוסה באתרו

תולדות המחקר: חפירה של פישר מ' בשנת 2007

תפקיד המבנה: וילה

צבעים: לבן, שחור, אפור, אדום, חום, כתום, צהוב, ורוד

נושאי הפסיפס:

שטיח החדר מורכב ממעגל פנימי התחום בתוך ריבוע. בחלל הנוצר בין המעגל והריבוע מעוטרת אמפורה אשר ממנה בוקעים שריגי גפן הנושאים עלים, קנוקנות ואשכולות ענבים הנישאים על שלושה עוקצים. הענבים מעוצבים באמצעות מסגרת של אבנים שחורות ותוך הענב מגוון באבנים ורודות אדומות ולבנות. בתוך משולשים הנוצרים מן המצולעים המעטרים את המעגל הפנימי מעוטרים עצי פרי קטנים הנושאים פירות אדמדמים משני סוגים. מחמת מחסור בתמונות איכות לא ניתן להגדיר את הפירות.



איור 463: שריגי גפן, וילה ביבנה ים (Merrony 2007, 4)

גידולים חקלאיים:

- גפן, ענבים מעוגלים אדומים, בהקשר עיטורי
- עץ פרי לא מוגדר, בהקשר עיטורי

(, <http://www.hayadan.org.il/mosaic-in-yavnet-yam-0608073/>, Merrony 2007, 4; 6/7/2013).

לוד

תיארוך: שלהי המאה השלישית או ראשית המאה הרביעית

מיקום האתר: לוד, נ.צ. 14045-110.15155-280

אזור: שפלת יהודה

מיקום נוכחי של הפסיפס: בתצוגה נודדת באירופה (2014)

תולדות המחקר: חפירה של אבישר מ' בשנת 1996

תפקיד המבנה: טרקלין בוילה

שייך למגזר: רומי

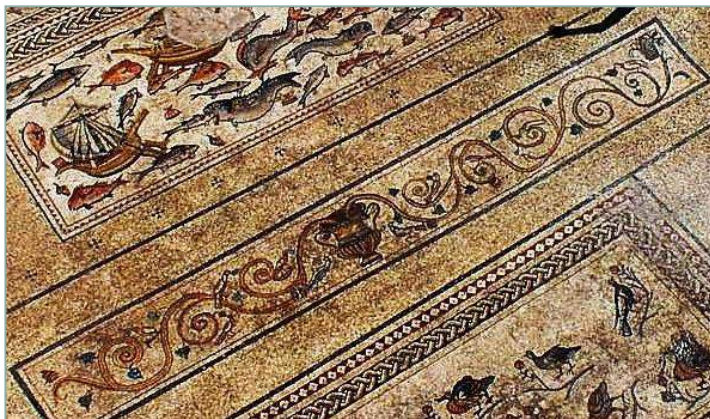
גודל הפסיפס: 9 X 17 מ' (153 מ"ר)

צבעים: לבן, שחור, גוונים של: אפור, אדום, חום, כתום, צהוב, כחול ותכלת (זכוכית)

נושאי הפסיפס:

במדליון רבוע הנמצא בצדו של המתומן המרכזי מעוצבת ארנבת האוכלת מאשכול ענבים, לידה מגיח כלב שמירה כנראה. אשכול הענבים נישא על שלושה עוקצים והענבים המעוגלים מעוצבים באמצעות אבנים בצבע אדום-ארגמן (איור 464).

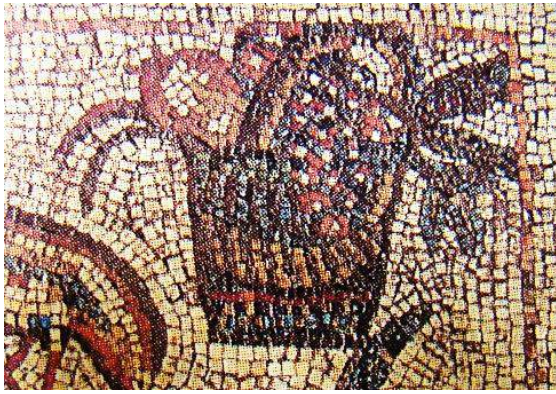
בפס החוצץ בין שני שטיחים מעוצבת אמפורה אשר ממנה בוקעים שריגי גפן מתפתלים הנושאים עלים, קנוקנות ואשכולות ענבים. האשכולות נישאים על גבי שניים או שלושה עוקצים. הענבים רב-צבעיים ומתוארים באמצעות מגוון שילובי צבעים של מסגרת ותוך: תכלת וחום, אדום ותכלת, צהוב ותכלת, כתום ותכלת, תכלת ואדום. שילובי הצבעים מלמדים כנראה על כוונת האומן לתאר מגוון זנים של ענבים ושלבי הבשלה שונים הענבים (איור 465). בקצה הימני של עיטור השריג המתפתל מעוצב קלתוס עם ידית המכיל פירות. בחלקו הימני של הסל ניתן לזהות אשכול ענבים אדומים עם מסגרת בצבע תכלת, בחלקו השמאלי נראה רימון אדמדם שתוכו מגוון באבנים לבנות. בסל שני פירות נוספים שאינם ניתנים לזיהוי. בחלקו התחתון של הספין מעוצב מגל יד בעל להב חלק וידית מעץ. בפנל נוסף, עופות ניצבים על שיחי ורדים אדומים.



איור 465: הפס החוצץ בין השטיחים, לוד (צילום באדיבות: ניקי דוידוב, <http://www.clarita-efraim.com> 14.12.2011)



איור 464: ארנבת אוכלת ענבים אדומים, לוד (צילום באדיבות: ניקי דוידוב, <http://www.clarita-efraim.com> 14.12.2011)



איור 467: סל עם פירות, לוד (אבישר 1996, 159, איור 5)



איור 466: סל עם פירות ומגל יד, לוד (אבישר 1996, 159, איור 5)

גידולים חקלאיים:

- גפן, ענבים מעוגלים אדומים, בהקשר עיטורי
- גפן, ענבים מעוגלים, בשלבי הבשלה שונים, בהקשר עיטורי
- גפן ענבים ירוקים (בהירים), בהקשר עיטורי
- גפן, ענבים מעוגלים אדומים, בתוך קלתוס עם ידית, בהקשר ראווה
- רימון, בתוך קלתוס עם ידית, בהקשר ראווה
- ורד, אדום, בהקשר עיטורי

כלים:

- קלתוס עם ידית, המכיל ענבים, רימון ופירות נוספים, בהקשר ראווה
- מגל יד, בהקשר לקטיף פירות ובציר (אבישר 1996, 157-160; אבישר 1999, 41-43).

מלחנה

תיארוך: תקופה ביזנטית

מיקום האתר: מכלול מבנים בקצהו המערבי של התל, כ- 20 מ' ממזרח לבית הקברות הביזנטי, מדרום לתל מלחנה (תל אל-מילח) מצוי על גדתו הדרומית של נחל מלחנה סמוך לשפכו אל נחל באר שבע, נ.צ. 152.069.

מיקום נוכחי של הפסיפס: מחסן מוזיאון רוקפלר

אזור: בקעת ערד, נגב צפוני

תולדות המחקר: חפירה של באומגרטן י' בשנת 1981

תפקיד המבנה: מכלול מבנים שתפקידם לא הוגדר, אולם גודלם יכול להעיד על שימוש פרטי או ציבורי. הצלבים ששובצו ברצפת החדר המערבי, יכולים להעיד על שימוש דתי.

שייך למגזר: נוצרי

גודל הפסיפס: 5.8 X 6.5 מ' (37.7 מ"ר)

צבעים: לבן, שחור, אפור, אדום, ורוד, ירוק-זית

נושאי הפסיפס:

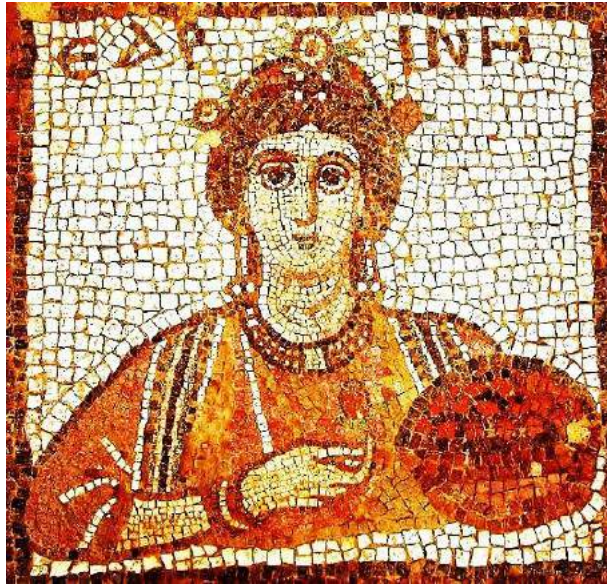
בכל שטח הפסיפס מעוטרים דגמים גיאומטריים ועלים, במרכז הרצפה מעוצב מדליון עגול ובו דמות אדם, שתי ידיו מורמות למעלה. היד השמאלית אוחזת פרח ורדרד, כנראה ורד, הזזה לפרחים היוצרים את השריג על כל רצפת החדר. היד הימנית נושאת סלסילת קניסטרום צבעונית ושטוחה, שחלקה הגדול נהרס ואשר מכילה, כנראה, פרחים במצג-על, ושמשגרתם מעוצבת באמצעות אבנים בצבע ארגמן, תוכנם נעשה בהיר כלפי מרכז הפרי בגוונים של אדום וורוד (איור 468, איור 469). משום שעיקר תכולת הסלסילה נהרס, קשה לקבוע בוודאות מה הייתה תכולתה, ואפשר גם לשער שהיו מעוטרים תפוחים אדמדמים בדומה לתיאורים נוספים של תפוחים בסלים ובקערות בפסיפי הנגב. משני עברי הדמות הייתה כתובת בת שתי מילים: "יפה" (בזכר), ומימין נשתמר סוף המילה "רוס", מן הכיתוב לא ניתן להסיק על תכולת הסלסילה ותפקידה, אולם היה מקובל באומנות התקופה לעטר בפרחים כחלק מסצנת האביב והשגשוג. בהשוואה לתיאורים אחרים בהם דמות אוחזת פרח וקערה, אפשר להניח שהכוונה הייתה לתאר אביב או שפע חקלאי. בדומה לתיאור של אפרודיטה, הנמשלת לאלות-האחיות, ה'הורות' (*Horae*, ביוונית *Ἥραι*) בתפקידה כאחרית על פרוין האדמה והפריחה, המוצגת ברצפת 'אולם היפוליטוס' מכנסיית 'הבתולה מרים' ממידבא, המתוארכת למאה השישית (Piccirillo 1993, 52, Fig. 4). ובהשוואה לעונת האביב מכנסיית פטרה בה מתוארת דמות נשית והכיתוב: "אירנה" (*Eirene*) שהיא אחת מן ה'הורות' האחראיות על העיתים והזמנים והברכה בעמלו של האדם (Servi 2012, 28). שם היא מוצגת כשלאשה עטרה ובה משובצים פרחים שמסגרתם אדומה ובחלקם הפנימי מעגל בהיר ומרכז אדום. בידיה השמאלית היא אוחזת פרח בודד ובידה הימנית היא מניפה קערת פירות אדומים (איור 470).



איור 469: סלסלה שטוחה עם פרחים, מלחתה (צילום 2011)



איור 468: סלסלה שטוחה עם פרחים, מלחתה (צילום 2011)



איור 470 : עונת האביב, קערה עם פרחים, כנסיית פטרה

http://www.pbase.com/mansour_mouasher/image/20135872
(14.12.2012)

גידולים חקלאיים:

- ורד, בהקשר ראוה ותיאור אביב ושגשוג

כלים:

- סלסלת קניסטרום, מכילה ורדים (?), בהקשר אביבי
(באומגרטן 1982, 41-42; אלדר ובאומגרטן 1992, 950-951; Eldar-Nir & Nahlieli 1982, 69).

נחל שקמה (בית קמה)

תיארוך: רבע אחרון של המאה השישית (לפי שיקולים סגנוניים)
מיקום האתר: מערבית לערוץ נחל שקמה, כ-1 ק"מ מזרחית לכביש 40 בצומת בית קמה, נ.צ.
128.094

מיקום נוכחי של הפסיפס: באתרו (נכון לכתיבת שורות אלו, ועתיד לעבור לשימור במעבדות מוזיאון רוקפלר).

אזור: על הגבול בין דרום שפלת יהודה לנגב הצפוני

תולדות המחקר: חפירה של אבנר ר' בשנת 2013

תפקיד המבנה: אולם אשר שימש חלק ממכלול מבנים של מנזר, כנראה

שייך למגזר: נוצרי

גודל הפסיפס: 12 X 8.5 מ' (102 מ"ר)

צבעים: לבן, שחור, אפור, אדום, ורוד, כתום, חרדל, צהוב

צפיפות אבני הפסיפס: 123 אבנים בדצמ"ר בתיאורי השריגים והפירות, 210 אבנים בדצמ"ר בתיאורי הענבים

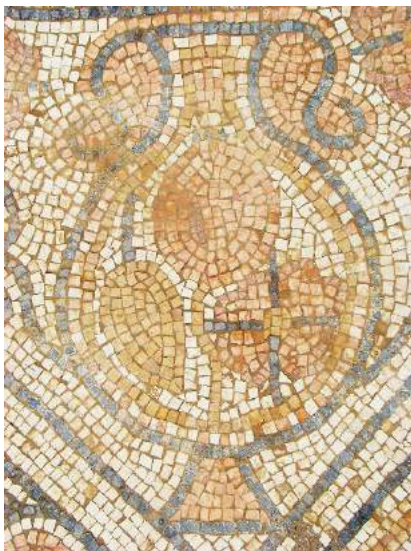
נושאי הפסיפס:

רצפת מרכז האולם מחולקת לשלושה שטחים רבועים המעוטרים באמצעות סרטים ותשליבים היוצרים מסגרות רבועות, הכולאות בתוכן מעגלים גדולים ששטחם מעוטר בדגמים גיאומטריים (איור 471). ארבעה מתוך 12 המשולשים הנוצרים בחלקם הפנימי של הרבועים לבין המעגלים, מעוטרים באמצעות דגם מרכזי של אמפורה המשולב עם עופות, דגמים גיאומטריים או דגמי צמחים. ניכר שהעיטורים הגיאומטריים נעשו בדיוקנות, ועוצבו בידי מומחים ובאמצעות דגמים מוכנים. לעומתם, העיצובים של האמפורות, העופות והצמחים נעשו מתוך רצון למלא חללים בעיטורים אופנתיים, חופשיים ומקוריים יותר, אשר אינם חוזרים על עצמם. במשולש אשר במערבו של השטיח המרכזי מעוצבת אמפורה אשר ממנה בוקעים שריגי גפן הנושאים עלים, קנוקנות ואשכולות ענבים גדולים הנישאים על שלושה עוקצים ואשכולות קטנים על שני עוקצים, ועופות היראלדיים מנקרים מן האשכולות (איור 472). מימין לאמפורה מעוצבים ענבים מעוגלים שמסגרתם מעוצבת באמצעות אבנים בצבע חרדל וחלקו הפנימי של הענב בצבע צהוב בהיר. אפשר להניח שהייתה כוונה לתיאור של ענבים מעוגלים ירוקים-צהובים ובהירים. משמאל לאמפורה מעוצבים ענבים מוארכים בצורת טיפה הפוכה. מסגרת הענב עשויה באמצעות אבנים שחורות וחלקו הפנימי של הענב באמצעות אבנים אדומות, ואפשר לשער שהייתה כוונה לתאר ענבים שחורים-אדומים מוארכים וכהים. עיצובים של כמה זני גפנים בפסיפס אחד, המתמיינים למגוון של צבעים וצורות של הענבים, שכיחים בפסיפסי דרום ארץ ישראל, בבית כנסת מעון-נירים, בכנסיות כיסופים, שלאל, מדרס וקריות.

במשולש שבמערב השטיח הצפוני מעוטרת אמפורה שעל חזיתה מעוצבים רימון, אתרוג ופרח (איור 473). הרימון ניצב על עוקץ ארוך המעוצב באמצעות אבנים צהבהבות, גוף הפרי מעוצב באמצעות אבנים אדמדמות וכתר של הפרי מעוצב באמצעות אבנים משולשות קטנות ושחורות. האתרוג תלוי על עוקץ ארוך המעוצב באמצעות אבנים שחורות, גוף הפרי מעוצב באמצעות אבנים בצבע חרדל, וצורתו כטיפה גדולה. אתרוגים שמותניהם אינן מוצרות, מתוארים פעמיים נוספות בלבד בפסיפסי ארץ ישראל: בקפלת מצדה ובכנסיית דיר קלעה (נכון למידע הקיים בעת כתיבת שורות אלו).



איור 471: פסיפס אתר נחל שקמה (בית קמה), מבט לצפון-מזרח (צילום 2013)



איור 473: אמפורה ועליה מאויירים רימון, אתרוג ופרח, אתר נחל שקמה (בית קמה) (צילום 2013)



איור 472: אמפורה ושריגי גפן, אתר נחל שקמה (בית קמה) (צילום 2013)

גידולים חקלאיים:

- גפן, ענבים בהירים מעוגלים, ענבים אדומים-שחורים מוארכים, בהקשר עיטורי
 - רימון, בהקשר עיטורי
 - אתרוג, בהקשר עיטורי
- (אבנר 2013)

ניר עוז

תיארוך: מאה השישית, כנראה (לפי שיקולים סגנוניים)

מיקום האתר: חורבת מעון, 100 מ' דרומית לבית הכנסת מעון-נירים, נ.צ. 093.082

אזור: נגב מערבי

מיקום נוכחי של הפסיפס: בביתו של נגב ש' בקבוץ ניר עוז

תולדות המחקר: חפירה של גופנא ר' וכהן ח' בשנת 1960

גודל הפסיפס: 2.5 מ"ר שרדו

צבעים: שחור, לבן, אפור, אדום, ורוד, כחול, תכלת, סגול, ירוק, חום, כתום, צהוב

נושאי הפסיפס:

הפסיפס הורכב ממדליונים של שריגי גפן מאוכלסים, רק חלקיהם של חמישה מדליונים שרדו. השריגים נושאים עלים, קנוקנות ואשכולות ענבים, האשכולות הגדולים נושאים על שני עוקצים, האשכולות הקטנים נושאים על עוקץ יחיד. שני זנים של ענבים מעוגלים מעוטר: האחד של ענבים המעוצבים באמצעות מסגרת אבנים בצבע תכלת ותוך חום-אדמדם. הזן השני של ענבים שמסגרתם מאבנים חומות-אדמדמות והתוך לבן. אחד מהמדליונים ששרד מאכלס קיליקס חסר ידיות, המכיל תפוחים (איור 474).¹⁰⁸ המדליון השני ששרד מאכלס קורביס קלוע מסיבים צבעוניים, עם בסיס טבעת, הדומה לבסיס הקיליקס, מרכזו נהרס ולא ניתן להבחין בתכולתו (איור 475).



איור 475: סל כדורי עם בסיס טבעתי, ניר עוז (צילום: נגב שרגא, 2011)



איור 474: תפוחים בתוך קיליקס, ניר עוז (צילום: נגב שרגא, 2011)

גידולים חקלאיים:

- גפן, ענבים מעוגלים אדומים, על שריג מתפתל, בהקשר עיטורי
- גפן, ענבים מעוגלים מגוונים, על שריג מתפתל, בהקשר עיטורי
- תפוח, בקיליקס, בהקשר ראוה

כלים:

- קורביס, תכולה לא ידועה, בהקשר ראוה (Ovadia & Ovadia 1987, 116; 24-23; ב', 1962, 24).

¹⁰⁸ החוקרים התלבטו אם הפירות הם רימונים או תפוחים (Ovadia & Ovadia 1987, 116; ח"א 1962, ב', 24).

עין יעל (גדה צפונית של נחל רפאים)

תיארוך: מאה שלישית, סוף התקופה הרומית המאוחרת

מיקום האתר: גדה צפונית של נחל רפאים, נ.צ. רי"ח 900-62790-700-21665

אזור: הרי ירושלים

מיקום נוכחי של הפסיפס: מוזיאון רוקפלר

תולדות המחקר: חפירה של וקסלר-בדולח ש' בשנת 2000

תפקיד המבנה: חדר בבית אמידים

שייך למגזר: רומי

גודל הפסיפס: החדר- 3.2 X 3.2 מ' (10.24 מ"ר), השטיח המעוטר- 1.5 X 2.5 מ' (3.75 מ"ר)

צבעים: לבן, שחור, אדום, כתום, צהוב, אפור, כחול

ציפות אבני הפסיפס: 80 אבנים בדצמ"ר

נושאי הפסיפס:

במרכז רצפה שמסגרתה מעוטרת בדגם גיאומטרי מעוטרים קערה ומעליה שני אצטרובלים של אורן הצנובר (איור 476). השילוב של שני האצטרובלים מעל לקערה מרמזים על השימוש בזרעים למאכל, וניתן לשער שנהגו לפרוק הזרעים של האצטרובל אל קערה שטוחה, בדומה לזו המתוארת כאן, ולהתקינם למאכל. ההופעה הייחודית של האצטרובלים בפסיפסים יוקרתיים, כגון זה הנוכחי ובפסיפסים אחדים נוספים, למשל, בבית כנסת סמארה ובכנסיית המולד מבית לחם מלמדת, כנראה, על נדירותם ויוקרתם של זרעי אורן הצנובר בדיאטה של אנשי התקופה.



איור 476: אצטרובלים של אורן הצנובר, בית אמידים, עין יעל (וקסלר-בדולח 2007, איור 1)

גידולים חקלאיים:

- אורן הצנובר, בהקשר ראווה

(אר"ע ירושלים, עין יעל, 2000; וקסלר-בדולח 2007).

עין יעל (מוזיאון)

תיארוך: מאה שנייה

מיקום האתר: דרום-מערב ירושלים (עין יאלו), דרומית לשכונת מנחת והגן התנכ"י, נ.צ. 1668.1277

אזור: הרי ירושלים

מיקום נוכחי של הפסיפס: באתרו

תולדות המחקר: חפירה של אדלשטיין ג' בשנים 1985-1990

תפקיד המבנה: וילה רומית¹⁰⁹

שייך למגזר: רומי-פגאני

גודל הפסיפס: מתחם הווילה כולה 40 מ' X 25 מ' (1000 מ"ר). חדר מבוא (מס' 2) – 4.70 מ' X 1 מ' (4.7 מ"ר)

צבעים: שחור, לבן, אפור, גוני ורוד ואדום, גוני צהוב, גוני כתום, ירוק, כחול ותכלת

נושאי הפסיפס:

בחדר המבוא מעוצבות ארבע דמויות המסמלות את עונות השנה. הסתיו מתואר באמצעות דמות שעל ראשה זר פירות ועלים, הזר מורכב משני רימונים בצבעים וורוד בהיר וכהה, שני פירות אליפטיים בצבע צהוב הקשים לזיהוי, אולי שזיף או מישמש (איור 477). במרכז פנל עונות השנה מתואר סאטיר ישוב על סלע אפרפר העמל על שזירת מחרוזת פרחים. מלפניו תלוי סל קורביס עם ידית המכיל פרחים ורדרדים. עיטור מסוג זה שימש לעיתים לתיאור חגיגות עונת האביב והפריחה. בסוף הכתובת ביוונית המילה "יפה", אולם הכתובת ביוונית לא פוענחה.



איור 478: סאטיר שוזר גירלנדות מולו תלוי סל עם פרחים, עין-יעל (אר"ע ירושלים, עין יעל, 1982, 1988-01, 1986)



איור 477: זר פירות על ראש דמות האביב, עין-יעל (צילום: באדיבות מוזיאון פעיל עין יעל)

גידולים חקלאיים:

- רימון, משולב בזר לקישוט הראש, בהקשר לתיאור עונות השנה, סתיו
- שזיף/מישמש, משולב בזר לקישוט הראש, בהקשר לתיאור עונות השנה, סתיו
- שזירת פרחים למחרוזות, בהקשר לתיאור עונות השנה, חגיגות האביב

¹⁰⁹ שהייתה שייכת כנראה לחייל רומי או חייל משוחרר (3, Talgam & Weiss 2004).

כלים:

- קורביס עם ידית, מכיל פרחים, בהקשר לתיאור עונות השנה, חגיגות האביב (אדלשטיין 1987, 39-42; אדלשטיין 1993, 114-116; 3; Talgam & Weiss 2004).

פרדסיה, צומת (אום אל-פולוס)

תיארוך: שכבה II משלהי התקופה הביזנטית, סוף המאה השישית

מיקום האתר: צומת פרדסיה, נ.צ. 1410.1903

אזור: שרון

מיקום נוכחי של הפסיפס: קרן סאקט"א -רשי, בן שמן

תולדות המחקר: האתר התגלה בשנת 1989 ונבדק על ידי ינאי א' ואיילון א', חפירה של איילון א' בשנים 1990, 1991

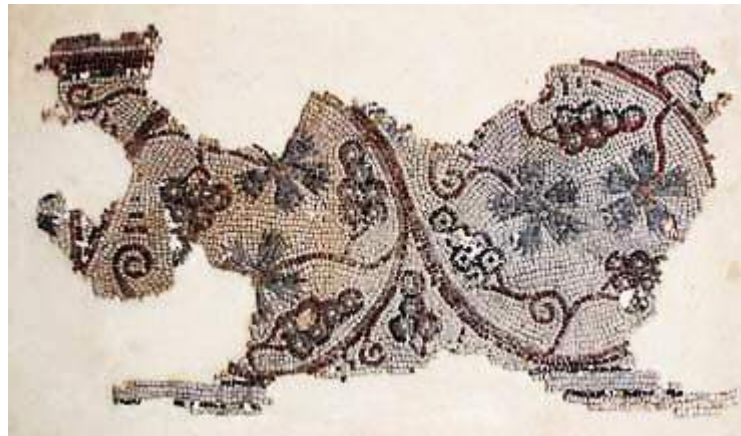
תפקיד המבנה: חדר בחווה או מנזר

גודל הפסיפס: קטע ששרד 1.5 X 0.7 מ'

צבעים: לבן, שחור, אפור, אדום

נושאי הפסיפס:

בקטע ששרד מעוטרים שריגי גפן היוצרים מדליונים שאינם מאוכלסים, השריגים נושאים עלים, קנוקנות ואשכולות של ענבים מעוגלים הנישאים על שני עוקצים (איור 479). הענבים מעוצבים באמצעות מסגרת אבנים שחורות ותוך מגוון בצבעים אדום-אפור-לבן.



איור 479: שריגי גפן, כנסיית צומת פרדסיה
(25.1.12, http://www.antiquities.org.il/mosaics_detail_heb.asp?id=8)

גידולים חקלאיים:

- גפן, ענבים מעוגלים אדומים, יצירת מדליונים, בהקשר עיטורי (ינאי ואיילון 1991, 16; אר"ע צומת פרסיה, 1991).

ציפורי

מיקום האתר: כל פסיפסי ציפורי שישקרו להלן נמצאים ב נ.צ. 176.238

אזור: גליל תחתון מרכזי

ציפורי, בית דיוניסוס

תיארוך: מאה שלישית

מיקום האתר: מדרום לתיאטרון בראש גבעת העיר

מיקום נוכחי של הפסיפס: באתרו

תולדות המחקר: חפירה של מאיר א', נצר א' ומאירס ק' בשנים 1986-1988, חפירה של וייס ז'

ונצר א' בשנים 1994-1995

תפקיד המבנה: מבנה מגורים

שייך למגזר: נוכרי או יהודי

גודל הפסיפס: 9.25 X 6.90 מ' (63.82 מ"ר)

צבעים: לבן, שחור, אפור, אדום, חום, ורוד, כחול, תכלת, צהוב, כתום, חרדל, בז'

צפיפות אבני הפסיפס: עד 450 אבנים בדצמ"ר בסצנות פיגורטיביות

נושאי הפסיפס:

במרכז הטריקליניום בתוך מסגרת של מדליונים מעלי קוציץ נתונים 15 ספינים המתארים סצנות מחיי

דיוניסוס, סצנות מפולחן דיוניסוס והבאת מתנות, לכל דמות או סצנה מופיע ליווי של כתובת

ביוונית.¹¹⁰

א. סצנות מתוך מיתוס דיוניסוס:

א.1. בסצנת החתונה של דיוניסוס ואריאדנה אפשר לזהות כמה מוטיבים חקלאיים ריאליסטיים (איור

480).¹¹¹ הדמות הימנית ביותר היא של סאטיר הנושא על כתפו הימנית סל קלתוס שתכולתו

לא ניתנת להבחנה, מותר להניח שהסל מכיל ענבים בגלל ההקשר ליין ולפולחן דיוניסוס וגם

מפני שכנראה הייתה מסורת הקושרת את עת הבציר עם חתונת אריאדנה ודיוניסוס (Talgam

2004, 62 Weiss &). הדמות השנייה מימין היא של סאטיר הנושא כל כתפיו נאד יין, העשוי

מעור וצבעו אפור.

א.2. שלושה סאטירים דורכים ענבים בגת (איור 481) עוטים לגופם רצועת בד אפורה הקשורה

למותניהם, רגליהם יחפות, ידיהם אוחזות בשריגים צמחיים המכופפים מעל לראשם, כדי למנוע

החלקה בעת הדריכה. טלגם ווייס הסבירו שבעיטור זה דריכת הענבים קשורה לפולחן דיוניסוס

ולא לתיאור חקלאי הנפוץ באומנות התקופה (Talgam & Weiss 2004, 67). הענבים האדומים

נדרכים בתוך ערבה מלבנית העשויה מחומר עצי. למרות היות התיאורים חלק מתיאורי פולחן

דיוניסוס הם משקפים ריאליה חקלאית מקומית.

¹¹⁰ הסצנות והסיגנון קרובים מאוד לתיאורים מפסיפס דיוניסוס מגרסה, המתוארך לשנת 150 לסה"נ (Kondoleon 1995, 215, footnote 74).

¹¹¹ אריאדנה, (הדמות הרביעית משמאל) אוחזת על ברכיה תיבה גלילית עם מכסה מקומר אדום, שהיא כנראה 'קיסטה מיסטיקה' (*cista mystica*), תיבה פולחנית שהכילה לנחשים, והיא חלק מפולחן דיוניסוס (Talgam & Weiss 2004, 62).

3.א. במרכז הסצנה מתואר גבר יושב על סלע למרגלות עץ וחולב עז בשתי ידיו, משני עבריו שתי דמויות נוספות (איור 482). החולב כמעט נשען בגבו אל גזע עץ הנושא ענפים גדומים, ובחלקו העליון שלושה ענפים הנושאים עלים רחבים המגוונים בצבעים: אדום, ירוק, חום ושחור. עלי העץ הרחבים מעידים על היותו עץ פרי ממשפחת הוורדיים כנראה, והגיזום נועד לעיצוב הנוף והגבהתו. אפשר לשער שתפקיד העץ בסצנה לתאר את הנוף החקלאי הפתוח בו נערכת הסצנה.¹¹²

4.א. בראש תהלוכת נושאי המתנות (איור 483) צועד גבר הלובש יריעת עור צהובה, הוא אוחז ביד ימין ספל וביד שמאל אוחז על ראשו קערת פירות, הפירות מעוגלים וגדולים, אדמדמים, והם, כנראה, תפוחים. הבחור הצעיר שבסוף התהלוכה, לבוש טוניקה ונושא על כתפו הימנית סל עם תכולה לא ידועה. ביד שמאל הוא אוחז ענף ירוק לא מזוהה, חלקים אלו בפסיפס חסרים והרוסים ולא ניתן להתרשם מהפרטים שהרכיבוהו בתחילה.¹¹³



איור 481: שלושה סאטירים דורכים ענבים בגת, בית דיוניסוס, ציפורי (צילום 2010)



איור 480: סל קלתוס, חתונת דיוניסוס ואריאדנה, בית דיוניסוס, ציפורי (צילום 2010)



איור 483: תהלוכת נושאי המתנות, בית דיוניסוס, ציפורי (צילום 2010)



איור 482: חליבת עז, בית דיוניסוס, ציפורי (צילום 2010)

¹¹² גם החלב וגם העז מקושרים לפולחן דיוניסוס, והאישה העומדת משמאל לחולב עם ספל, ממתינה לחלב לשם הקרבתו (Talgam & Weiss 2004, 67-68).

¹¹³ טלגם ווייס כתבו שהסל מכיל ענבים והענף הוא ענף של גפן, משום שאלו חלק מהסמלים של פולחן דיוניסוס וסמליו (Talgam & Weiss 2004, 70-72).

ב. סצנות מתוך תהלוכת החג לפולחן דיוניסוס

רצועת פסיפס בצורת האות ח' מקיפה את מרכז הטריקליניום מדרום, ברצועה זו ארבעה ספינים עם סצנות המתארות את תהלוכת החג לפולחן דיוניסוס:

1.1. המסגרת החיצונית של הרצועה מעוטרת באמצעות 51 ריבועים ומלבנים שבהם מתוארים מסיכות, דגים, עופות ומיני צמחים. באחד מן הריבועים מתוארים שני עופות וביניהם פרי מעוגל (איור 484). על עוקץ הפרי שני עלים נגדיים גדולים, מוארכים ותמימים. העופות הן כנראה צוצלות שזנבן מתפצל. ביחס לגודל העופות הפרי אינו גדול במיוחד והוא חסר סימני זיהוי ייחודיים.¹¹⁴ עיטורים מקוריים של פירות קטנים ומעוגלים נראים בפסיפס התקופה, למשל בארמון הגדול מאיסטנבול (איור 485), ובדגמים מקוריים אלו כנראה שהאומנים תיארו דובדבנים. באומנות המקומית בארץ ישראל האומנים השתמשו בדגם זה שהועתק עם העלים ועם ההקשר שלו אל מיקומו במסגרת הרצפה. במקרה זה יוצרי הרצפה בארץ ישראל לא התאימו הדגם לטבע המקומי משום שדובדבנים לא גדלו בישראל.

2.2. בצד המערבי מתוארת תהלוכת של בני אדם בחג דיוניסוס כשלראשיהם זרים, הם נושאים פירות, זרים, עופות וסלים, רגליהם יחפות, וחלקם רוכבים על גב חמור או עז (איור 486). תיאור המוטיבים מתחיל מכיוון צפון של הזרוע המערבית לכיוון החלק הדרומי, עד החלק בו הוחלף הפסיפס לסצנות נילוטיות:

2.2.1. א. עץ תמר נראה ברקע הסצנה, חלקו התחתון של הגזע הרוס (איור 487). תפקיד העץ שברקע לתאר את התנהלות התהלוכה בחיק הטבע.

2.2.2. ב. עלמה הלבושה בטוניקה ארוכה אוחזת בשתי ידיה מחרוזת של פרחים בגוונים של אדום וכתום. המחרוזת קשורה בשני שרוכים חומים, ובקצותיה עלים ירוקים, המעוצבים באמצעות אבני זכוכית שנשחקו (איור 487). מחרוזת של פרחים תפורים נישאות גם על ידי שני נערים צעירים בקדמת התהלוכה. מחרוזות מפרחים תפורים שימשו לקישוט במהלך החג, וגם לקישוט מצעד התהלוכה עצמו, כמו המחרוזת על צוואר החמור הפוסע לפני העלמה.

2.2.3. ג. עץ שגזעו, ענפיו ועליו מעוצבים באמצעות אבנים אפורות-כהות. בין העלים האפורים משובצים עלים מאבני זכוכית ירוקות שנשחקו (איור 487). העלים דומים לעלים המרפדים את סלי התפוחים (איור 488). עלי העץ הרחבים מרמזים על היותו עץ פרי, ממשפחת הוורדיים כנראה, אך לא ניתן לזהות את מינו, לכל אורכו של גזע העץ ענפים גזומים, והגיזום נועד להגבהת העץ ועיצוב נופו לציר מרכזי.

2.2.4. ד. נער נושא על כתפיו אסל עליו תלויים באמצעות רצועות חומות שני סלים מלאים בפירות (איור 488). הפירות שבסלים גדולים ומעוצבים באמצעות מסגרת אבנים אדומות וכתומות ומרכזם לבן, להדגשת הבהוק. אפשר לשער שהכוונה לתאר תפוחים, בגלל צבעם האדמדם של הפירות, גודלם והעלים הירוקים הרחבים והמחודדים המרפדים את הפירות שבסל. הסלים

¹¹⁴ ואיננו יכול להיות מזהה כרימון כפי כתבו טלגם ווייס (Talgam & Weiss 2004, 74), גם משום שהפרי חסר כתר המזהה כרגיל את הרימון.

כדוריים ומיועדים לתליה, והם נתלים על האסל באמצעות שלוש רצועות נצרים, המעוצבות מאבנים חומות בצבעו של הסל עצמו.

ב.2.ה. גבר שופך בתנועה ותנופה את תכולת הסל שבשתי ידיו, תכולת הסל לא ניתנת לזיהוי מוחלט, אולם ייתכן שזו אותה התכולה כמו בסלים הקודמים, דהיינו, תפוחים, משום שהחלק שנותר מהפסיפס מרמז על פירות גדולים בגוונים אדום וכתום, שהיו מונחים על מצע עלים ירוקים.¹¹⁵ תיאור דומה של גבר השפך תכולתו של סל ענבים נראה בפסיפס Hellin, דרום-מזרח ספרד, בתיאור חודש אוקטובר (Stern 1981, 442, Pl. XI 27b).

ב.2.ו. בצד הדרומי של החדר נמשכת התהלוכה, אך חלק ניכר ממקטע זה הרוס, ובהמשכה מזרחה התהלוכה מתמזגת לתוך תיאורים נילוטיים (איור 490). בצד שמאל של הסצנה נראה בחור לבוש טוניקה קצרה ונושא על כתפו הימנית סל קלתוס עם פירות, הפירות גדולים מעוצבים בגוונים של אדום וכתום ומונחים בסל על מצע של עלים ירוקים (איור 491), ניתן לשער שגם כאן הכוונה לתיאור של תפוחים.

ב.2.ז. הרצפה מוקפת במסגרת של מדליוני אקנתוס המאכלסים סצנות של צייד והגנה מפני חיות טרף, בזוויות החיצוניות שבין המדליונים מתוארים עופות ומעט פירות (איור 492). העופות והפירות דומים מאוד לאלו המתוארים בריבועים שבמסגרת הח' המקיפה את מרכז החדר.¹¹⁶ הפירות מעוגלים, קטנים וחסרי ייחוד, העלים מוארכים ותמימים, צבעם ירוק (מאבני זכוכית שנשחקו). פירות אלו מזכירים תיאורים פירות קטנים של עוזרר או דובדבן ששובצו בזוויות שבין מדליוני קוציץ בפסיפסים מרחבי האימפריה, למשל מהארמון הגדול של קונסטנטינוס מאיסטנבול (איור 493, איור 494). ייתכן והיוצרים של פסיפס בציפורי השתמשו ברעיונות אלו אך לא דייקו בכל הפרטים, משום שדובדבנים ועוזררים בדגמים המקוריים תוארו במקבצים של שניים או שלושה פירות ביחד ופירות העוזרר תוארו גם בלויית כתר אופייני.



איור 485: הארמון הגדול, איסטנבול (צילום 2010)



איור 484: עופות וביניהם פרי קטן, בית דיוניסוס, ציפורי (צילום 2010)

¹¹⁵ טלגם ווייס כתבו שהסל מכיל ענבים, והגבר שופך אותם אל גת או אל מיכל כלשהו (Talgam & Weiss 2004, 79).

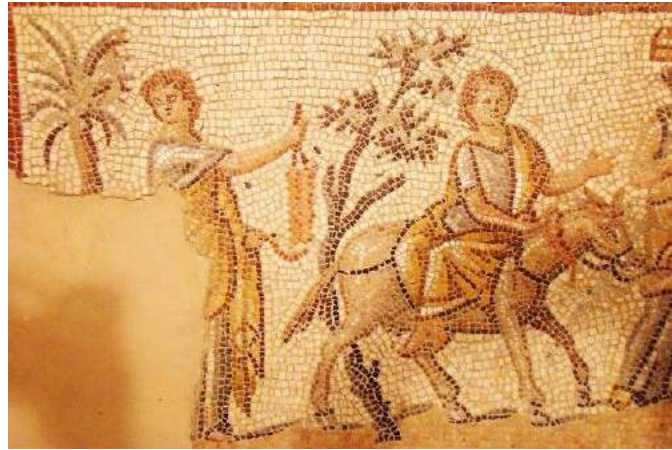
¹¹⁶ ראו עמוד 224.



איור 486: תהלוכת דיוניסוס, בית דיוניסוס, ציפורי (צילום 2010)



איור 488: נער נושא סלים, תהלוכת דיוניסוס, בית דיוניסוס, ציפורי (צילום 2010)



איור 487: עץ תמר ונערה אוחזת מחרוזת של פרחים תפורים, עץ גזום, בית דיוניסוס, ציפורי (צילום 2010)



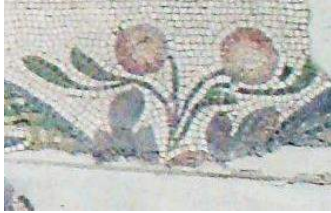
איור 490: הצד הדרומי של תהלוכת דיוניסוס, בית דיוניסוס, ציפורי (צילום 2010)



איור 489: גבר שופך תכולה של קלתוס פירות, תהלוכת דיוניסוס, בית דיוניסוס, ציפורי (צילום 2010)



איור 494: דובדבנים במסגרת
עלי קוציץ, הארמון הגדול של
קונסטנטינוס, איסטנבול (צילום
2010)



איור 493: עוזררים במסגרת
עלי קוציץ, הארמון הגדול של
קונסטנטינוס, איסטנבול (צילום
2010)



איור 492: עופות ופירות בפינות מדליוני
קוציץ (צילום 2010)



איור 491 : בחור נושא סל
פירות על כתפו, תהלוכת דיוניסוס,
בית דיוניסוס, ציפורי (צילום 2010)

גידולים חקלאיים:

- גפן, ענבים בסל, בהקשר לבציר וחגיגות דיוניסוס
- גפן, במהלך דריכה, בהקשר ליצירת יין לחגיגות דיוניסוס
- עץ נשיר, בהקשר לתיאור נוף של אזור חקלאי פתוח
- תפוח, בתוך סל, בהקשר למתנות פולחניות בחג דיוניסוס
- דובדבן/עוזרר, בהקשר עיטורי במסגרת השטיח
- תמר, עץ בהקשר לתיאור נוף חקלאי פתוח
- פרח אדמדם, מחרוזת, בהקשר לעיטור פולחני בחג דיוניסוס

פעולות חקלאיות:

- דריכת ענבים, בהקשר ליצירת יין לחגיגות דיוניסוס
- גיזום עצים לעיצוב והגבהת הנוף, בהקשר לתיאור נוף חקלאי פתוח

כלים:

- קלתוס, מכיל ענבים בהקשר לבציר וחגיגות דיוניסוס
 - נאד מעור, המכיל יין, בהקשר לחגיגות חתונת דיוניסוס ואריאדנה
 - ערבה מחומר עצי, לדריכת ענבים בהקשר ליצירת יין לחגיגות דיוניסוס
 - סל כדורי, מיועד לתליה על אסל, מכיל תפוחים, בהקשר לתהלוכת חג דיוניסוס.
- (מאירס, נצר ומאירס 1987, 16-17; מאירס, נצר ומאירס 1988, 88; מאירס, נצר ומאירס 1989, 26-28; טלגם ווייס 1988, 93-99; וייס ונצר 1994, 35; וייס ונצר 1996, 32-34; Meyers

et al. 1990, 219-222; Meyers *et al.* 1987, 223-231; Talgam & Weiss 2004, 1-96, Pls. (I-XIV).

ציפורי, בית חג הנילוס

תיארוך: הקמה בשנת 400 לסה"נ לערך, או בתחילת המאה החמישית
מיקום האתר: העיר ציפורי, בחלק הדרומי-מזרחי של האקרופוליס, מזרחית לרחוב הקרדו
מיקום נוכחי של הפסיפס: באתרו
מכלול מבנים בגודל: 50 X 35 מ' (1,750 מ"ר)
תפקיד המבנה: מבנה לכינוס הציבור, בסיליקה, במבנה מספר חדרים מרוצפים באמצעות פסיפסים

ציפורי, בית חג הנילוס, פסיפס חג הנילוס

תולדות המחקר: חפירה של וייס ז' ונצר א' בשנים 1990-1993, 1995-1995
גודל הפסיפס: 6.7 X 6.2 מ' (41.5 מ"ר)
צבעים: לבן, שחור, אפור, אדום, ורוד, חום כהה, חום בהיר, כתום, חרדל, צהוב, תכלת, ירוק וטורקיז
(זכוכית)
צפיפות האבנים: 121-200 אבנים בדצמ"ר

נושאי הפסיפס:

העיטורים מתארים נושאים מרפרטואר חג הנילוס, פאונה ופלורה המאפיינות את הנילוס וסצנות צייד. הנילוס מתואר כיוצא מפיו של שור. מעל לזרם מי הנילוס מעוצב נילומטר. בשתי הפינות העליונות של הפסיפס דמויות גדולות של גבר ואשה, כאשר דמות השמאלית, הנשית, היא האנשה של ארץ מצרים. בידה הימנית היא אוחזת קרן שפע גדולה המכילה פירות. הדמות נשענת לאחור על מרפקה השמאלי על גבי סל קלתוס, המכיל אף הוא פירות. לדמות מצרים אטריבוטים דומים לאלו המסמלים את דמטר, אלת התבואה, אשר לה קרן שפע המכילה פירות ודגנים. החוקרים מניחים שבבנין זה שבציפורי נערכו חגיגות הקשורות למים, והתכנים שנבחרו לעיטור הרצפה נעשו ממניעים המביעים שגשוג חקלאי, שפע ותנובה גבוהה. הבחירה במוטיבים נילוטטיים נעשתה על שום יופיו של העיטור והסימבוליות שלו בהקשר לתנובת האדמה כהשפעה ישירה של כמויות המים (Weiss & Talgam, 2002, 56-72, 72-73). אפשר גם להניח, שמזמיני העבודה היו מעשירי העיר אשר ביקרו במצרים, התפעלו מנופיה האקזוטיים, והחליטו כאקט של יוקרה לעטר פסיפס מקומי בישראל באמצעות מוטיבים הקשורים לחגיגות האביב ועליית מפלס המים של הנילוס, המסמל שגשוג. הזרימה בנילוס מחולקת לשתי עונות: עונת השפל בחודשי החורף מנובמבר עד אפריל ועונת הגאות בחודשי הקיץ מיוני עד אוקטובר, בה נערכו החגיגות (איור 495). הפירות המתוארים בפסיפס זה מתארים נאמנה את יבולי עונת הקיץ, להלן.



איור 495: נפח הזרימה העונתית לפי חודשים של הנילוס
(15.12.2012, <http://www.reshafim.org.il/ad/egypt/geography/nile.htm>)

קרן שפע מימין לדמות מצרים (איור 496)

משני הצדדים של הקרן תלויים אשכולות ענבים הנישאים על שני עוקצים, הענבים מעוגלים ומסגרתם חומה ותוכם ורדרד ולבן במרכז, נראה שבכוונת האומן לעטר ענבים אדומים. שני פירות צעירים ומוארכים של לופה מתוארים מימין, ופרוסה של חתך ברובח הפרי מתחתיהם. מראה הפרוסה על הגרעינים הניכרים בה, יכול ללמד על תפקידה לשימוש בפרי לאכילה כפרוסות מוחמצות (פריס 2013) או כהצגת הפרי באופן בו הוא הוגש לאכילה. בתוספת קיים איזכור לגידולים ממשפחת הדלועיים בציפורי: "א"ר יוסי בראשונה היו הככרות של קשואין ושל דלועין שבצפורי טמאות מפני שמקנחין אותן בספוג בשעה שעוקרין אותן" (טהרה, מכשירין, פרק ג', ג'). במרכז הקרן בחלק העליון נראה מלון עגול צהבהב, שבחלקו העליון עוצב תיאורה של הצלקת כחצי סהר בהיר. במרכז הקרן, מתחת למלון מעוטרת תאנה אפרפרה, פסים לבנים עוצבו על קליפתה המדמים את פסי האורך שעל גוף הפרי, פתח האוסטיאול מסומן היטב אף הוא באבנים לבנות. אפרסק גדול מתואר משמאל לתאנה, צבעו ורדרד והוא מעוצב בצורת לב, האפרסק מחולק לאורכו בשני גוונים של ורוד, בהיר וכהה, גוף הפרי מנוקד באבנים בודדות. אפשר לשער שניקוד זה מתאר את הנקודות הנראות לעיתים על פירות נשירים כתוצאה ממציצה של כנימות מגן, נקודות כאלו על אפרסקים מעוצבות בפסיפסים נוספים, למשל, בכנסיית כורסי ובכנסיית המולד מבית לחם. בחלק התחתון נראה חציו העליון של רימון ורדרד והכתר שלו.



איור 498: הסל שמתחת לזרוע דמות מצרים, בית חג הנילוס, ציפורי (צילום 2010)



איור 496: קרן שפע המכילה פירות, בית חג-הנילוס, ציפורי (צילום 2010)



איור 497: פגות השקמה, צולם בשרון (צילום 2011)

קלתוס מתחת לזרוע דמות מצרים (איור 498)

בין הזרוע המונחת על הקלתוס לבין גוף הדמות מעוצבים כמה פירות: בחלק העליון מלון בצבע כתום-חום שבחלקו התחתון פטמה לבנה, העיצוב מזכיר את עיצובו של המלון שבתוך קרן השפע. שלושה אפרסקים בצורת לב נראים מתחת למלון, האחד ורדרד ומנוקד וזהה לאפרסק שמעוטר בקרן השפע, והשניים האחרים, קטנים יותר, וצבעיהם נוטים לצהוב, כנראה כדי להבדיל אותם בעיטור זה על גבי זה. תאנה, ליד האזור ההרוס בפסיפס, מעוצבת באמצעות אבנים בצבע חום-ורדרד עם פסים לבנים לאורכה, והיא זהה לזו המתוארת בקרן השפע. בצד השמאלי של הסל מן העבר השני של הזרוע, למעלה מעוטר רימון שחציו מעוצב באמצעות אבנים מגוונות בחום, וחציו השני באבנים ורדרדות. אשכול ענבים הנישא על שני עוקצים מעוטר מתחת לרימון, הענבים מעוגלים, מסגרתם עשויה באבנים שחורות והתוך באבנים חומות והמרכז בלבנות. שתי פגות של שקמה נראות בחלק התחתון והשמאלי של הסל, הפגות מעוצבות באמצעות אבנים צהבהבות, כתר קטן העשוי משתי קרניים ניכר בראש הפגה העליונה, הכתר מתאר את פי האוסטיאול, ומן הקצה השני של הפגה מתואר עוקץ הפרי. מתחת לפגה העליונה מעוטרת פגה קטנה יותר, אשר תיקון מאוחר נעשה בטעות באבנים שחורות במקום להחזיר את מראה חצייה התחתון שנהרס. הצבע הצהבהב של הפגות תואם את צבעי פגת השקמה בבשלותה, כמו גם מבנה הפגה, העוקץ והכתר הקטן (איור 497). השקמה הייתה

גידול נפוץ במצרים העתיקה, אך גם שימשה בחקלאות המקומית, וגם אם השקמה הגיעה כמוטיב עיטורי ממצרים, היא מייצגת היטב את החקלאות המקומית.

המוטיבים הנילוטיים כאלמנט אקזוטי שימשו באומנות המקומית כבעלי ערך עיטורי המסמל עושר, שפע ושגשוג, ולא שימשו כתיאור ריאליסטי המשקף מציאות מקומית (Hachlili 2009, 228), עם זאת, במבנה בית חג הנילוס התגלו תעלות ומתקני מים (להלן) שכנראה היו קשורות לפעילות הקשורה למים ואולי גם לפולחן הקשור למים, וניתן לשער שיש לכך הקשר לתיאור של נופי המים של הנילוס. בנוסף לכך, כל הפירות שבקרו ובסל מייצגים את תנובת הקיץ, ומתאימים לעונת חגיגות גאות הנילוס, ובכוחם לייצג תנובה חקלאית מקומית, ואפשר לשער שהאומנים שילבו פירות אשר קישרו את החקלאות המקומית עם העושר המובטח עקב הצפת הנילוס ופולחנו, בזיקה לפולחן המקומי שנערך במבנה, או ככמיהה לשפע שבסביבות הנילוס, בדומה למוטיבים אשר הגיעו עם תיאורי טיכה ופולחנה המרבים להופיע בכל חלקי האימפריה.

נילומטר (איור 499)

על גבי קימרון חבית היוצר גשר מעל מי הנילוס הזורמים, מעוצב נילומטר גבוה. קופידון חוצב באמצעות איזמל ופטיש את הספרות IZ, המסמנות גובה מי הנילוס, הנקרא 'סמיון' (*Semion*) שהוא גובה המים המספק יבול טוב. גובה המים נצפה לראשונה במצרים העליונה, ואז הודיעו על החגיגות באסואן. כעבור 10 ימים הודיעו על החגיגות באזור הדלתא. קופידונים מגיעים להודיע לעיר אלכסנדריה על בוא ה'סמסיה' (*Semasia*), שהן חגיגות ההצפה של הנילוס המסמלות את ההצלחה ביבולים, ואת תאריך פתיחת הסכרים אל אמות המים להשקיית השדות (Weiss & Talgam 2002, 67-73). על פסיפס רצפה מסרין, סוריה, המתוארך למאה השישית, מעוצב נילומטר דומה וקופידונים חורטים עליו ספרות IH ו-IZ (Hachlili 2009, 100-103).

הופעת נילומטר בציפורי יכולה להיחשב שלא במקומה, בגלל מחסור בנופי מים באזור, שלא כמו בפסיפס של כנסיית עין שבע (טבחה) שלצפון הכינרת, אולם יתכן אף שהתיאורים התאימו לנוף המקומי, והתאימו לשימוש הרב במים לצורך טקסים שנערכו בבית חג הנילוס, כפי העולה ממצא של מתקנים הקשורים למים בחדרי המבנה: בפינת פסיפס חג הנילוס פתח לניקוז מים, בחדר המערבי מתקן לשאיבת מים מתוך תעלה ובחצר שמדרום התגלו תעלות מים אחדות. לדברי וייס ונצר כנראה היה שימוש רב במים בחדר פסיפס "חג הנילוס", כחלק מטקסי מים הקשורים בחגיגות הקציר (וייס ונצר, 1994, 39).



איור 499: נילומטר, בית חג-
הנילוס, ציפורי (צילום 2010)

עטרה על ראש דמות מצרים (איור 500)

על ראש דמות מצרים עטרה מפרחים קלועים או תפורים, אופן קליעת העטרה דומה לקליעת הפרחים לזרים המוגשים על ידי קופידונים הנעים לעברו של אל הנילוס שבצדה הימני של הסצנה. מחרוזת דומה של פרחים תפורים מוצגת בכנסיית טבחה (איור 501). על העטרה משולבים גם שני פרחים פתוחים בגוני ורוד, ושישה ענפים המעוצבים באמצעות אבנים בגוונים של חום וכתום, המתארים, כנראה, צמח מים נילוטי, אולי *Ceratophyllum muricatum* (איור 502) (Boulos 1999, Vol. I,) <http://eol.org/pages/596448/overview>, P. 154, Pl. 29.4; 7.7.2013, P. 154, Pl. 29.4; ¹¹⁷.

עטרות בידי קופידונים (איור 503)

עטרות מפרחים שזורים או תפורים המיועדים לקשירה על הראשים נישאות בידי הקופידונים הנעים לכיוון אל מצרים, ומשימתם להודיע על הגעת מי הנילוס לגובה הרצוי לחקלאות העונה הקרובה, המסומן באמצעות הספרות IZ, המסמל את חגיגות ה'סמסיה' (*Semasia*). זרים חגיגיים מצויים גם בידיהם של החוגגים בפסיפס הרצפה מסרין, סוריה, המתוארך למאה השישית (Hachlili 2009,) (100).

שיחי ורדים וזרים (איור 504)

שיחי ורדים מעוטרים בתפזורת בין המוטיבים של הרצפה, בבסיס כל שיח פס קטן המהווה מצע גדילה, על הענפים עלים מוארכים דקים וישרים, הפרחים מעוצבים באמצעות שני גוונים של ורוד

¹¹⁷ וייס וטלגם כתבו שהענפים הן שיבולי חיטה, המסמלות את חשיבותה של מצרים כספקית תבואה של האימפריה (Weiss & Talgam 2002, 66), אולם בצילום תקריב נראה היטב שאין זה תיאור של שיבולי חיטה טעונות גרגרים, אלא ענף בהיר העשוי מפרקים (internode), הנושא עלים נגדיים צרים ודקים על כל מפרק (node).

כהה ובהיר, וביניהם משולבים גם ניצנים שטרם פרחו. אפשר שהוורדים מתארים אזורים של גנות נוי בהם גידלו הוורדים ומהם קטפו הפרחים לשם שזירת העטרות הרבות והזרים (איור 505).

זר פרחי שושן צחור (איור 506)

מוט מדידה אחוז בידו הימנית של קופידון הנע לכיוון אל הנילוס, בידו השמאלית הוא אחז זר של ארבעה פרחי שושן צחור לבנים וגדולים ואשר הגיעו לשיא פריחתם. פרחי שושן לבנים משולבים גם בעטרות לראשי דמויות, למשל דמות האביב מבית כנסת חמת טבריה.



איור 501: גירלנדה מפרחים תפורים, כנסיית טבחה (צילום 2010)



איור 500: עטרה וענפים לראש דמות מצרים, בית חג הנילוס, ציפורי (צילום 2010)



איור 503: קופידונים נושאי עטרות, בית חג הנילוס, ציפורי (צילום 2010)



איור 502: *Ceratophyllum muricatum* (25.2.2013, <http://especies.ac.cn/pages/3547>)



איור 505: זר ורדים, בית חג הנילוס, ציפורי (צילום 2010)



איור 504: שיח ורדים, בית חג הנילוס, ציפורי (צילום 2010)



איור 506: זר פרחי שושן צחור, בית חג הנילוס, ציפורי (צילום 2010)

גידולים חקלאיים:

- גפן, ענבים מעוגלים אדומים, בתוך קרן שפע, בהקשר ראווה
- מלון עגול, בתוך קרן שפע, בהקשר ראווה
- לופה צעירה, שלמה בתוך קרן שפע, בהקשר ראווה
- לופה צעירה, פרוסה להחמצה בתוך קרן שפע, בהקשר ראווה
- תאנה, בתוך קרן שפע, בהקשר ראווה
- אפרסק, בתוך קרן שפע, בהקשר ראווה
- רימון, בתוך קרן שפע, בהקשר ראווה
- אפרסק, בתוך סל, בהקשר ראווה
- מלון עגול, בתוך סל, בהקשר ראווה
- תאנה, בתוך סל, בהקשר ראווה
- רימון, בתוך סל, בהקשר ראווה
- גפן, ענבים מעוגלים חומים, בתוך סל, בהקשר ראווה
- שקמה, בתוך סל, בהקשר ראווה

- ורד, בגינות נוי, לשזירת עטרות זרים
 - שושן צחור, ליצירת זרים
- (וייס ונצר 1993, 14-12; וייס ונצר 1994, 39-38; וייס ונצר 1991, 117-116, 121-120; Weiss & Talgam 2002, 55-90; Netzer & Weiss 1993, 190-196).

ציפורי, בית חג הנילוס, פסיפס האמזונות

גודל הפסיפס: 4.60 X 4.08 מ' (18.7 מ"ר)

נושאי הפסיפס:

אמזונות וסוסים מתוארים באחד מחדרי האגף המזרחי של בית חג הנילוס. במסגרת השטיח מעוצבים ריבועים המאכלסים רימונים, מסגרת הרימונים מעוצבת באמצעות אבנים בצבעים אדומים וורודים ומרכזם לבן, הרימונים נישאים על עוקץ הנושא עלים דקים (איור 507). בחלק העליון של השטיח מעוצבים שני עצים אליהם קשור סוס (איור 508, איור 509). לשני העצים כמה מאפיינים החוזרים על עצמם: עלי העץ רחבים וצבעוניים במגוון צבעים: שחור, אפור, לבן, אדום, כתום וורוד. רוחב העלים מרמז שהעצים מייצגים עצי פרי, ממשפחת הוורדיים כנראה. על הגזע מעוצבים ענפים גזומים, דבר המלמד על גיזום העצים לשם עיצוב הנוף והגבהתו.



איור 509: עץ תפוח גזום, פסיפס האמזונות ציפורי (צילום 2010)



איור 508: עץ גזום, בית האמזונות, ציפורי (צילום 2010)



איור 507: רימונים, בית האמזונות, ציפורי (צילום 2010)

גידולים חקלאיים:

- רימון, בהקשר עיטורי ומילוי חלל
- עץ פרי ממשפחת הוורדיים, כנראה תפוח, בהקשר לתיאור נוף של אזור חקלאי פתוח

פעולות חקלאיות:

- גיזום עצים לעיצוב הנוף, בהקשר לתיאור נוף של אזור חקלאי פתוח
- (וייס ונצר 1994, 39; וייס ונצר 1997, 77-80; Weiss & Talgam 2002, 77-80)

ציפורי, בית חג הנילוס, פסיפס הציידים העירומים

גודל הפסיפס: שטח הרצפה- 13.75X3.10 מ' (42 מ"ר), גודל הפנל- 2 X 1.12 מ' (2.24 מ"ר)

נושאי הפסיפס:

שני ציידים מתוארים באחד מחדרי האגף המזרחי של בית חג הנילוס וביניהם מעוצב עץ (איור 510).¹¹⁸ בדומה לתיאור העץ מפסיפס האמזונות שנזכר למעלה, גם כאן, מין העץ שבמרכז האירוע לא ניתן לזיהוי, משום שאיננו נושא פירות, אולם ניתן לשער שזהו עץ פרי ממשפחת הוורדיים לפי כמה סימנים מזהים: עלי העץ רחבים ומעט מוארכים וצפופים, סידורם אופייני לעצים ממשפחת הוורדיים. גם פעולות חקלאיות משתקפות באיור: גזע העץ עבר עיצוב באמצעות גיזום, וכנראה שהעץ עבר הרכבה על גבי הענף הראשי הימני (איור 511), הענף המורכב שונה בצבעיו מענף הכנה, פס הגיזום של הכנה ניכר בצורה חדה, הכנה מתוארת באמצעות שני גוונים ברורים- אדום-בורדו וחום-כתום, יתכן וגיוון זה יכול לרמז על החיתוך שנוצר להחדרת הרוכב.



איור 511: הרכבה (?) בעץ פרי, פסיפס הציידים העירומים, ציפורי (צילום 2010)



איור 510: עץ פרי גזום ומורכב, פסיפס הציידים העירומים, ציפורי (צילום 2010)

גידולים חקלאיים:

- עץ נשיר ממשפחת הוורדיים כנראה תפוח, בהקשר לתיאור נוף של אזור חקלאי פתוח

פעולות חקלאיות:

- גיזום לעיצוב הנוף, בהקשר לתיאור נוף של אזור חקלאי פתוח
- הרכבה, בהקשר לתיאור נוף של אזור חקלאי פתוח (וייס ונצר 1994, 38-39; Weiss & Talgam 2002, 76).

¹¹⁸ לדברי וייס וטלגם הסצנה היא מיתולוגית עקב העירום של הציידים (Weiss & Talgam 2002, 76). ייתכן גם וזו סצנה המתארת הגנה על הישוב מחיות טרף מזיקות ומסומלת באמצעות סיפורים מיתולוגיים.

ציפורי, בית מגורים צפונית-מזרחית לתיאטרון

תיארוך: תקופה ביזנטית

מיקום האתר: ציפורי, שטח 86.4, רובע מגורים על המדרון שמצפון-מזרח לתיאטרון

אזור: גליל תחתון מרכזי

תולדות המחקר: חפירה של וייס ז' ונצר א' בשנים 1994-1995

תפקיד המבנה: בית מגורים

צבעים: לבן, שחור, אפור, אדמדם, חום-כתום, ורוד

נושאי הפסיפס:

דגם מעוינים המאוכלסים בעופות, ורדים ורימונים. הרימון סכמתי, כתר שלוש שיניים בראשו, עשוי מאבנים אדמדמות כהות בחלקו החיצוני, חלקו הפנימי של הרימון מעוצב באבנים מגוונים בהירים יותר ויותר עד לצבע לבן באמצעות אבן לבנה במרכז הפרי. לרימון גבעול ושני עלים המעוצבים באמצעות שורת אבנים שחורות (איור 512).



איור 512: דגם מעוינים מאוכלסים ברימונים, עופות ופרחים, בית מגורים, ציפורי (וייס ונצר 1996, i, לוח צבע ג)

גידולים חקלאיים:

- רימון, בהקשר עיטורי ומילויי חלל (וייס ונצר 1996, 31-32, i, לוח צבע ג).

ציפורי, וילה צפונית לדקומנוס (גרזן כפול)

תיארוך: הקמת המבנה בחלקה הקדום של התקופה הרומית או באמצעה

מיקום האתר: שטח V, מערבית לחלק הצפוני של רחוב הקרדו

אזור: גליל תחתון מרכזי

מיקום נוכחי של הפסיפס: באתרו

תולדות המחקר: חפירה של סטריינג' ג"פ מאוניברסיטת דרום פלורידה, גרו ד"א מסמינר אוונגיליוני

גרט ולונגסטאף תר"ו מקולבי קולג', מין בשנים 1987, 1991

תפקיד המבנה: וילה

שייך למגזר: לא ידוע, כנראה רומי

גודל הפסיפס: 8.5 X 6 מ' (51 מ"ר)

צבעים: לבן, שחור, אפור, אדום, ורוד, כחול, תכלת, ירוק וטורקיז (זכוכית), צהוב, כתום, חום, חרדל
צפיפות אבני הפסיפס: בחלק מן הדגמים שבתוך המדליונים- עד 360 אבנים בדצמ"ר, בדגמים
נוספים ובעיצוב המסגרות ובדגמים גיאומטריים- 123 אבנים בדצמ"ר

נושאי הפסיפס:

בחלק המערבי של המבנה רצפות הכוללות דגמים הנדסיים, מדליונים עגולים, מעוינים, טבלאות
מלבניות ורבעות, חצאי מעגלים. חלק מן המוטיבים הפיגורטיביים המאוכלסים במדליונים הללו -
דמויות אדם, יונקים, עופות, דגים, צמחים וכלים - שייכים לנושאי ה'קסניה' ודימויי המאכלים ומנהגי
הכנסת האורחים, ומצביעים על השפעה מערבית של מוטיבים הנפוצים בצפון אפריקה ולא
בפרובינציה המזרחית, ותואמים את פסיפס הדגים והעופות מ- *Maison aux Communs* ב-
Thuburbu Majus, טוניסיה (Talgam & Weiss 2004, 2-3):¹¹⁹

א. סלסילת קניסטרומ מכילה תאנים (איור 514), קו המתאר של הפירות מעוצב באמצעות שתי
שורות אבנים אדומות וכתומות, תוך הפרי מעוצב באמצעות אבנים לבנות, מסביב לפירות עלים
רחבים ומחודדים מאבנים ירוקות וכחולות.

ב. ענף הנושא רימונים אדומים-ורודים ומעוצב באמצעות אבנים תכללות והעלים באבנים ירוקות
ותכללות (איור 515).

ג. ענף הנושא משמשים פחוסים המעוצבים באמצעות אבנים כתומות מגוונות (איור 516), תוך
הפרי הופך בהיר עד לבן, צדו הקיצוני של הפרי פחוס ויוצר צורת V כלפי תוך הפרי, ובמקום זה
מעוצבת נקודה מאבן שחורה בודדת, לתיאור שארית הפריחה של המשמש. הענף מעוצב
באמצעות אבנים תכללות ועלים ירוקים ותכללים.

ד. ארנבת נוגסת באשכול ענבים אדומים מעוגלים (איור 517), שריג הגפן מתואר באמצעות אבנים
חומות, עלי הגפן באבנים ירוקות מגוונות, קו המתאר של הענבים מעוצב באמצעות אבנים בצבע
בורדו ותוך הענב ורוד ומיעוטו לבן.

¹¹⁹ נושאי ה'קסניה' ודימויי המאכלים נידונו באריכות אצל קונדולאון בדיון על פסיפס בית דיוניסוס, חדר מס' 9, מנאה
פפוס, קפריסין (Kondoleon 1995, 119-133).



איור 514: סליסילת קניסטרום עם תאנים, מבנה ציבור צפונית לדקומנוס, ציפורי (צילום 2010)



איור 513: מבנה ציבור צפונית לדקומנוס, ציפורי (צילום 2010)



איור 516: ענף נושא משמשים ועלים, מבנה ציבור צפונית לדקומנוס, ציפורי (צילום 2010)



איור 515: ענף נושא רימונים ועלים, מבנה ציבור צפונית לדקומנוס, ציפורי (צילום 2010)



איור 517: ענבים, מבנה ציבור צפונית לדקומנוס ציפורי (צילום 2010)

גידולים חקלאיים:

- תאנה, בתוך סליסילת קניסטרום, בהקשר ראווה ומנהגי ה'קסניה'
- רימון, על ענף, בהקשר ראווה ועיטור
- משמש, על ענף, בהקשר ראווה ועיטורי
- גפן, ענבים אדומים מעוגלים, בהקשר עיטורי

כלים:

- סליסילת קניסטרום, מכילה תאנים, בהקשר ראווה ומנהגי ה'קסניה'

(סטריינג', לונגסטאף וגרו 1993, 25; 2-3; Talgam & Weiss 2004).

קיסריה, ארמון פסיפס הציפורים

תיארוך: סוף מאה שישית או תחילת המאה השביעית
 מיקום האתר: 500 מ' צפונית-מערבית לחומות קיסריה הביזנטית, נ.צ. 141.212
 אזור: מישור החוף, שרון
 מיקום נוכחי של הפסיפס: באתר
 תולדות המחקר: הפסיפס התגלה בשנת 1950 במהלך אימוני התחפרות צבאית, נחפר בשנת 1955
 על ידי יבין ש', בשנת 2005 חפירה מחודשת על ידי פורת י'
 תפקיד המבנה: חצר פנימית קטורה בארמון פרטי בפאתי העיר, אחוזה או בית אמידים מפואר¹²⁰
 שייך למגזר: נוצרי
 גודל הפסיפס: 15.60 X 13.55 מ' (211.38 מ"ר), המצוי בתוך מכלול ארכיטקטוני בגודל- 62 X
 40 מ'
 צבעים: לבן, שחור, אפור, אדום, חום, כתום, ורוד, צהוב, חרדל
 ציפיות אבני הפסיפס: במסגרות גיאומטריות- 40 אבנים בדצמ"ר, ברקע הלבן לדמויות- 40-45
 אבנים בדצמ"ר, בעיצוב הפירות- 100 אבנים בדצמ"ר¹²¹

נושאי הפסיפס:

במרכז הרצפה 120 מדליונים מעוגלים המעוצבים מסרטים צבעוניים השזורים אלו באלו, המדליונים
 מאכלסים מגוון גדול של עופות. במסגרת החיצונית שרוחבה 0.92-0.96 מ' מעוטרים עצי פרי שונים
 וביניהם יונקים בתנועה. גזעי העצים ונוף העלווה מתוארים בצורה סטריאוטיפית, לכולם גזע שבסיסו
 שטוח, למעט העצים המתוארים בארבע הפינות, שבבסיס הגזע שלהם בצורת V הפוכה, כדי
 להתאים את בסיסם למבנה המסגרת הפנימית. צבעי האבנים המתארים את חלקם החיצוני של
 הגזעים נעים בין אדום, כתום וצהוב, החלק הפנימי של הגזע לבן. נוף העץ מעוצב באמצעות מסגרת
 עלים מאבנים שחורות, וביניהם נראים עלים מאבנים לבנות. ניתן להבחין שהאומנים ביקשו לתאר
 עצים שונים, משום שעל העצים פירות בצורות שונות שניתן לזהות את מינם,¹²² ומשום שהעיטורים
 הם מקוריים ועצמאיים בין עיטורי הפסיפסים של ארץ ישראל.¹²³ מותר להניח שהאומנים התבוננו

¹²⁰ אבי-יונה הגדיר המבנה כאטריום של כנסייה (Avi-Yonah 1958, 61), גם ייבין ועובדיה סברו שהפסיפס הוא חלק
 מכנסייה (Yeivin 1960, 46; Ovadiah 1970, 44-45); רייך סבר שהמבנה והשרידים שייכים לוויולה מפוארת, וכך סבר
 גם פורת (פורת 2006, 133; Reich 1985, 212).

¹²¹ איכותו של פסיפס זה גבוהה למרות אבני הטסרה הגדולות יחסית, משום שהפרופורציות שבין גודל האבנים לגודל
 המדליונים והמוטיבים המאוכלסים בהם נשמרה: אבני הטסרה אמנם גדולות, אבל בהתאמה הוגדלו גם המדליונים
 והאלמנטים המאוכלסים בהם.

¹²² עובדיה כתבו שרק עץ הרימון ניתן לזיהוי, ואילו שאר העצים לא ניכר מינם (Ovadiah & Ovadiah 1987, 48).
¹²³ אם כי ניכר שעיצוב עלוות העצים והצבת הפירות נעשתה בהשפעה סיגנונית מהפסיפסים של כנסיית המרטירים
 ממידיבא, המתוארכת לשנת 578 לסה"נ (Piccirillo 1993, 106) ושל כנסיית פטרה המתוארת לאמצע המאה החמישית.
 גם הצגת העופות במדליונים הגדולים באופן חריג מזכירה מאוד את הקומפוזיציה של הסטראות מכנסיית פטרה (Fiema
 2001).

במטעי הסביבה והתכוונו לפאר את בעלי המקום ונכסיו החקלאיים. להלן סקירה מהפינה הדרומית-מערבית לכיוון מזרח במעגל נגד כיוון השעון:

1. שזיף צהוב (איור 518)- על העץ נישאים פירות צהבהבים, ראשם מעוגל וקצה הפרי מחודד.¹²⁴
2. אפרסק (איור 519)- על העץ נישאים פירות שראשם מעוגל, קצה הפרי מחודד באופן בולט, והוא מגוון בצבעים אדום, כתום-צהבהב ולבן להדגשת הבהוק במרכז.
3. משמש (איור 520)- פירות מעוגלים ומעט פחוסים, וצורתם כמעט מלבנית, הפירות מעוצבים במגוון של אבנים אדומות, חרדליות, והמרכז מגוון בוורוד, לבן וצהבהב.
4. אפרסק (איור 522)- פירות רחבים וגדולים, המגוונים בצבעים עזים של אדום, כתום וכתום בהיר, הפירות בצורת V בחלקם העליון, ומחודדים בקצה.
5. אתרוג (איור 523)- פירות מוארכים ומוצרים במותניהם, כנהוג בתיאורי האתרוג באומנות התקופה, והם מגוונים בצבעים כתום, צהוב, חרדל ולבן.
6. רימון (איור 521)- פירות מעוגלים שהכתר בראשם גדול ובולט, הפירות מעוצבים במגוון של אבנים אדומות, חרדליות, והמרכז מגוון בוורוד, לבן וצהבהב.
7. תאנה (איור 524)- הפירות בצורת טיפה, בחלקם הקיצוני צורת V, לפירות מסגרת מאבנים כתומות-חרדליות, תוך הפרי מעוצב באמצעות שני גוונים של אבנים, חציו לבן וחציו כתום-חרדלי.
8. אגס (איור 525)- פירות האגס נבדלים מפירות התאנה בעיצובם המוארך יותר, וצורתם הצרה ביחס לרוחבם, צבעיהם כמעט זהים.
9. תפוח (איור 526)- הפירות עגולים, צבועים בגוונים עזים של אדום, כתום, ובמרכזם פס של אבנים לבנות.
10. אגס (איור 527)- אגסים אלו שונים בתיאורם מהאגסים שלמעלה, צבעיהם עזים יותר ומגוונים באדום, כתום ולבן, חלקם הקיצוני עגלגל יותר. ניתן לשער שאלו אגסים מזן נוסף, משום שכידוע היו בזמנם זנים אחדים של אגסים, ואגסים אלו מזכירים זן אגסים המעוצב בפסיפס מפומפיי (איור 528). מגוון האגסים מלמד על איור אינדיווידואלי והתבוננות בטבע לשם חיקוי ועיצוב האלמנטים.

¹²⁴ פורת התלבט אם הפרי הוא תאנה (פורת 2006, 134).



איור 519: אפרסק, ארמון פסיפס הציפורים, קיסריה (צילום 2010)



איור 518: שזיף, ארמון פסיפס הציפורים, קיסריה (צילום 2010)



איור 521: רימון, ארמון פסיפס הציפורים, קיסריה (צילום 2010)



איור 520: משמש, ארמון פסיפס הציפורים, קיסריה (צילום 2010)



איור 523: אתרוג, ארמון פסיפס הציפורים
(צילום 2010)



איור 522: אפרסק, ארמון פסיפס הציפורים, קיסריה
(צילום 2010)



איור 525: אגס, ארמון פסיפס הציפורים, קיסריה
(צילום 2010)



איור 524: תאנה, ארמון פסיפס הציפורים, קיסריה
(צילום 2010)



איור 527: אגס, ארמון פסיפס הציפורים, קיסריה (צילום 2010)



איור 526: תפוח, ארמון פסיפס הציפורים, קיסריה (צילום 2010)



איור 528: אגסים על גירלנדה, פומפיי, מוזיאון נאפולי, מס' 114281 (צילום 2011)

גידולים חקלאיים:

- שזיף צהוב, בהקשר ראווה
- אפרסק, בהקשר ראווה
- משמש, בהקשר ראווה
- רימון, בהקשר ראווה
- אתרוג, בהקשר ראווה
- תאנה, בהקשר ראווה
- אגס (שני זנים), בהקשר ראווה
- תפוח, בהקשר ראווה

פורת 2006, 117-137; Ovadiah & Ovadiah 1958, 61; Avi-Yonah 1957, 259; RB

1987, 48-49, Pl. XXXVIII; Reich 1985, 206-212; Nicolosy 2007, 22-23.

קיסריה, בית מרחץ

תיארוך: הקמת המבן במאה רביעית, חידושו ועיקר הממצא ממהלך התקופה הביזנטית

מיקום האתר: קיסריה העתיקה, מבן התחום על ידי רחובות האורך קרדו W1 וקרדו W2, ודקומנוס

S2, נ.צ. 140.211

אזור: מישור החוף, שרון

מיקום נוכחי של הפסיפס: באתרו

תולדות המחקר: חפירה של פורת י' בשנים 1992-1994

תפקיד המבנה: חדר השייך למכלול בית המרחץ (רבע N14, שטח IN, חדר L176)

שייך למגזר: רומי-ביזנטי

גודל הפסיפס: לא ידוע, ומהווה חלק מאזור בית המרחץ שכלל 625 מ"ר

צבעים: לבן, שחור, אפור, אדמדם, חום, חום-חרדל, תכלת, צהבהב

צפיפות אבני הפסיפס: בתיאורים פיגורטיביים- 64 אבנים בדצמ"ר

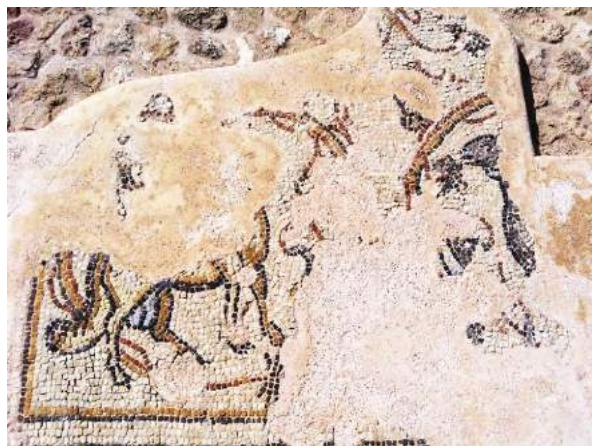
נושאי הפסיפס:

א. בחלקו המזרחי של מבן בית המרחץ, סמוך לאזור שכנראה היה מכבסה. ממזרח לחדר החם של בית המרחץ, שרד קטע קטן של פסיפס ובו מעוטרים שני מדליונים של שריג גפן המאוכלסים ביונק ובעוף. השריגים נושאים עלים, קנוקנות ואשכול ענבים (איור 529).

ב. בחלקו המערבי של מבן בית המרחץ, בחדר הלבשה (אפודיטריום) שרד קטע קטן נוסף של פסיפס ובו קטעים בהם מתוארים ארנבת, חלקו התחתון של גוף גבר, יונק בתנועה וביניהם מתואר עץ (איור 530). על הגזע העץ מעוצב ענף גדום. נופו של העץ כנראה היה מורכב מעלים שעוצבו באמצעות אבנים שחורות ואפורות, ולא ניתן לזהות את מינו. גם בארמון פסיפס הציפורים הסמוך, נופם של עצי הפרי מעוצב באמצעות אבנים שחורות ואפורות. עקב הגיזום על גזע העץ ועקב העיצוב של נוף העץ אפשר לשער שהעץ המתואר היה עץ פרי. למרות שחסרים כאן חלקים ניכרים של הפסיפס, נראה שבדומה לתיאורים רבים נוספים, גם כאן תפקיד עץ הפרי לתאר את מיקומה של ההתרחשות בשטח חקלאי פתוח.



איור 530: עץ גזום, בית-המרחץ, קיסריה (צילום 2011)



איור 529: שריג-גפן מאוכלסים, בית-המרחץ קיסריה (צילום 2011)

גידולים חקלאיים:

- גפן, מדליונים מאוכלסים, בהקשר עיטורי
- עץ פרי לא מזוהה, בהקשר לתיאור נוף חקלאי פתוח

פעולות חקלאיות:

- גיזום, עץ פרי לא מזוהה, בהקשר לתיאור נוף חקלאי פתוח (פורת 1996, 37-40; אר"ע חולות קיסרי, 1993).

קיסריה, מכלול מבנים בשטח CV, מערבית לקמרון הטיילת

תיארוך: מאות חמישית או שישית (מאה שישית לפי הסגנון)

מיקום האתר: מכלול בנוי מערבית לקמרון הצפוניים, שמדרום לחומה הצלבנית של קיסריה, נ.צ.

140.211

אזור: מישור החוף, שרון

מיקום נוכחי של הפסיפס: באתרו

תולדות המחקר: חפירה של הולום ק', רבן א' ופטריק י' בשנים 1992-1994

תפקיד המבנה: שימוש מינהלי, כנראה

שייך למגזר: ביזנטי

גודל הפסיפס: החלק שהשתמר - 3.65 X 4.47, מתוך שטח מקורי בגודל - 4.24 X 7.68 (32.56)

מ"ר)

צבעים: שחור, לבן, אפור, אדום, בורדו, חום, ורוד, תכלת (שיש), כתום, צהוב, בז'

צפיפות אבני הפסיפס: בתיאורים פיגורטיביים - 100 אבנים בדצמ"ר, בעיצוב שריגי הגפן - 50 אבנים

בדצמ"ר

נושאי הפסיפס:

שטיח מלבני המחולק למדליונים משריגי גפן הבוקעים מאמפורות שבארבע פינות השטיח, השריגים

נושאים עלים, קנוקנות ואשכולות ענבים, האשכולות תלויים על שני עוקצים. המדליונים מאוכלסים

ביונקים, עופות, דמויות אדם בסצנות פסטוראליות מחיי הכרם, סל קלתוס ואמפורה (איור 531):

א. אדם נושא על גבו סל קלתוס המכיל ענבים שזה עתה נבצרו. הענבים מעוגלים משני צבעים,

האחד עם שוליים אדומים ומילוי ורוד, והשני עם שוליים שחורים ומילוי בז' (איור 532). הסל

נישא באמצעות רצועה בצבע תכלת עם שוליים שחורים.

ב. סל קלתוס קלוע במגוון צבעים מכיל אשכולות ענבים (איור 533). שני אשכולות עיקריים נראים

בסל, האחד של ענבים אדומים שתוכם בצבע ורוד, והשני של ענבים שחורים שתוכם בצבע

תכלת. בין הענבים השחורים נראים גם ענבים בהירים יותר, המעוצבים באמצעות אבנים

צהובות, אשר תכליתם לתאר את המגוון שבצבעי הענבים בעת ההבשלה. האשכולות הגדולים

עמוסי ענבים ונשענים מן הסל אל הצדדים. עיצוב הענבים מזכיר מאוד את עיצובם בכנסיית

פטרה המתוארכת לסוף המאה החמישית. גם גודלן הגדול יחסית של אבני הטסרה במבנה

הנוכחי (50 אבנים בדצמ"ר) ובפטרה (44 אבנים בדצמ"ר) מרמז על קירבה סיגנונית, ואפשר להעריך שאותה קבוצת אמנים יצרה את שני הפסיפסים או לפחות היוצרים בשני האתרים ינקו מאותו סגנון עיצוב.

ג. שני מוטיבים שכיחים הקשורים לתיאורים מחיי כרם הגפנים מעוטרים בשני מדליונים נוספים, והם ארנבת נוגסת באשכול המעידה על נזקים לחקלאות (איור 535) ואדם מנגן בחליל, איורים אלו מזכירים את התיאורים מקפלת אל חמאם מבית שאן.



איור 532: סל נצרים המכיל ענבים משני צדדים, מכלול מבנים מערבית לקמרונות, קיסריה (צילום 2011)



איור 531: רצפה ממכלול מבנים מערבית לקמרונות, קיסריה (צילום 2011)



איור 535: ארנבת נוגסת באשכול ענבים, מכלול מבנים מערבית לקמרונות, קיסריה (צילום 2011)



איור 534: קלתוס עם ידית המכיל ענבים מעוגלים אדומים ושחורים, כנסיית פטרה (צילום 2013)



איור 533: קלתוס עם ענבים אדומים ושחורים, מכלול מבנים מערבית לקמרונות, קיסריה (צילום 2011)

גידולים חקלאיים:

- גפן, ענבים מעוגלים אדומים ושחורים, בהקשר לבציר והווי חיי הכרם

כלים:

- קלתוס הנישא על גב הפועל באמצעות רצועה, מכיל ענבים, בהקשר לבציר והווי חיי הכרם
- קלתוס מכיל ענבים, בהקשר לבציר והווי חיי הכרם

הקשר חקלאי:

- ארנבת נוגסת הענבים, בהקשר לנזקים לכרם (רבן 1996, 65-66; אר"ע חולות קיסרי (דרום), G-25/1999; Lehmann 1999, 146-147, (Figs. 9, 10).

קיסריה, פסיפס היעלים, צפונית-מזרחית לקמרון הטיילת, שטח NN

תיארוך: מאות חמישית-שישית

מיקום האתר: קיסריה, צפונית-מערבית לקמרון הטיילת, מזרחית לקרדו (שטח NN), נ.צ. 140.211

אזור: מישור החוף, שרון

מיקום נוכחי של הפסיפס: באתרו

תולדות המחקר: חפירה של פטריך י' בשנים 1993-1995

תפקיד המבנה: מבנה ציבור, מבנה מסחר וניהול

שייך למגזר: ביזנטי

גודל הפסיפס: 8.65 X 8.4 מ' (72.66 מ"ר)

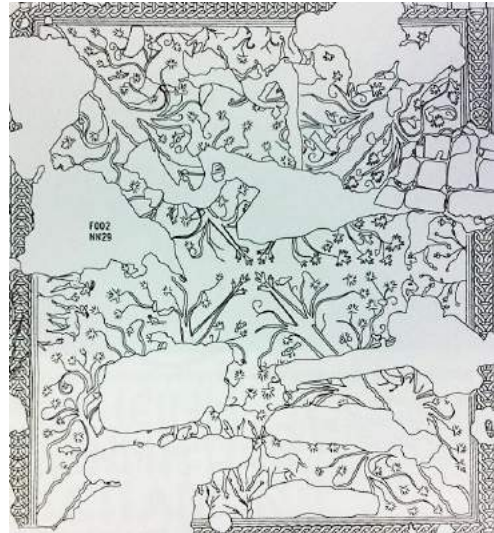
צבעים: שחור, לבן, חום, חום-אדמדם, חרדל, צהוב

נושאי הפסיפס:

ארבעה גזעים גדולים של גפן צומחים מפינות הרצפה ומחלקים את מרחב הרצפה לארבעה משולשים (איור 536, איור 537). בבסיס המשולשים חיות מקרינות ממינים שונים. גזעי הגפן עבים ומעוצבים באמצעות אבנים חומות וקו המתאר מעוצב באמצעות אבנים שחורות או אדומות. הגפן נושאת עלים וקנוקנות, ובאופן ייחודי - לא נושאת אשכולות ענבים. בינות לשריגי-הגפן צפות ציפורים ללא אחיזה. הגזע העבה מלמד על גידול רב שנתי של גפנים ליצירת סככות, כנהוג בארצות הים תיכוניות. תיאור של גזע עבה כל כך לגפן לא מצוי בשום פסיפס אחר מארץ ישראל, ועיצוב ייחודי זה מלמד על חדשנות ומקוריות, תוך התבוננות בטבע העירוני הסובב. עם זאת, ברצפה זו ניכרת השפעת האומנות של התקופה בה נהגו לחלק את שטחי הפסיפס באמצעות שריגי גפן, והשפעת פסיפסים מצפון אפריקה בהם גפנים הצומחות מארבע פינות השטיח חילקו ריבוע השטיח למשולשים, למשל הפסיפס מאודנה, טוניסיה (Blanchard-Lemee *et al.* 1995, 111, Fig. 73). באופן כזה היוצרים של פסיפס היעלים שמרו על ההיבט האופנתי ובד בבד הפיקו יצירה חדשה ומקורית.



איור 537: פסיפס היעלים, קיסריה (צילום 2011)



איור 536: גפן, פסיפס היעלים, קיסריה (Patrich 1999: Fig. 33)

גידולים חקלאיים:

- גפן, בהקשר עיטורי

(Patrich 1999, 9, 71, 97-98, Figs. 1, 33).

קיסריה, קלוקריה, בית המרחץ

תיארוך: הקמת המבנן במאה רביעית, חידושו ועיקר הממצא ממהלך התקופה הביזנטית מיקום האתר: קיסריה העתיקה, שטח LW, רבוע 6-H17-18, L-97, חדר L-087, נ.צ. 140.211 אזור: מישור החוף, שרון מיקום נוכחי של הפסיפס: נתב"ג, מסדרון נוסעים נכנסים תולדות המחקר: חפירה של פורת י' בשנת 1992 תפקיד המבנה: חדר בעל תפקיד לא ידוע השייך למכלול בית המרחץ שייך למגזר: רומי-ביזנטי גודל הפסיפס: לא ידוע, ומהווה חלק מאזור בית המרחץ שכלל 625 מ"ר צבעים: לבן, שחור, אפור, ארגמן, חום, כתום, ירקרק-אפור, טורקיז (זכוכית), ורוד

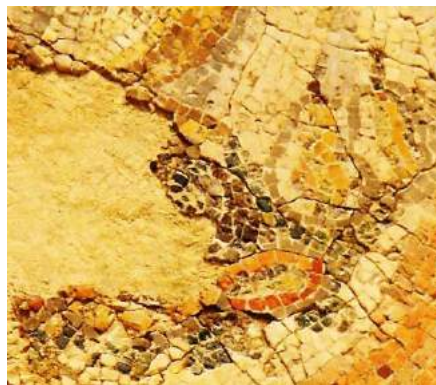
נושאי הפסיפס:

במרכז החדר מעגל ובו מתוארת דמות אישה, מצדי ראשה הכתובת 'קלוקריה' (ביוונית: "עונה טובה"). סביב המעגל מצולעים מסוגננים. לראשה של הדמות הנשית מרכז המעגל עטרה מפרחים אדמדמים, שאינם ניתנים לזיהוי, והיא אוחזת צעיף ובו פירות (איור 538). מרבית תיאורי הפירות שבצעיף נהרסו ואינם ניתנים לזיהוי, למעט שני אגסים נאים בחלקו הימני של הצעיף, המעוצבים באמצעות מסגרת אבנים אפורות ותוך הפרי מגוון באבנים בצבעים לבן-כתום-אפור (איור 539), וחלקו

התחתון של אשכול ענבים המעוצבים באבנים חומות וכתומות. תיאור המדליון העגול ובו דמות אישה האוחזת צעיף, מזכיר מאוד את התיאור של גאיה מרצפת הפסיפס מאנטיוכיה, המתוארכת למחצית הראשונה של המאה השישית (Cimok 2000, 300), וכן תיאורים נוספים של פרוטומות נשים במדליונים עגולים מאנטיוכיה. למשל, בפסיפס 'אננאוסיס' (Ananeosis) המדליון המאכלס את הדמות הנשית מוקף בדגמים גיאומטריים רבועים ומעוינים, היוצרים שטיח צבעוני עשיר סביב המדליון (Cimok 2000, 244), בדומה לרצפת בית המרחץ 'קלוקריה' הנדונה. מסגרת הרצפה מעוטרת ברצועה לבנה שעליה מתוארים מבנים, יונקים ועצי תמר נושאי פרי (איור 540). גזע התמר מעוצב באבנים בצבעים חום-אפור-שחור, כפות התמרים בצבעים ירוק אפרפר ושחור. על מכבדי התמרים תלויים שלושה פירות גדולים עם מסגרת אבנים אדומות ותוך ורוד, תפקיד עצי התמר לתאר את הנוף החקלאי בו מצויים המבנים.



איור 540: תמר, 'קלוקריה', בית מרחץ קיסריה (צילום 2011)



איור 539: אגס, 'קלוקריה', בית מרחץ קיסריה (צילום 2011)



איור 538: 'קלוקריה', בית מרחץ קיסריה (צילום 2011)

גידולים חקלאיים:

- אגס, בהקשר ראווה
 - גפן, ענבים צהובים, בהקשר ראווה
 - תמר, בהקשר לתיאור נוף חקלאי פתוח
 - פרחים, יצירת עטרה
- (אר"ע חולות קיסרי (דרום), G-38/1992).

שייח' זויד, Sheikh Zuweid

תיארוך: בין אמצע המאה הרביעית לאמצע המאה החמישית (על פי שיקולים סגנוניים)
מיקום האתר: לחוף הים התיכון, כ-14 ק"מ דרומית-מערבית לרפיח
אזור: נגב מערבי

מיקום נוכחי של הפסיפס: מוזיאון איסמעיליה, מצרים
תולדות המחקר: חפירה של קלדה מ' ג' בשנת 1913
גודל הפסיפס: 4.75 X 3 מ' (14.25 מ"ר)

תפקיד המבנה: לא ידוע, אולי וילה

שייך למגזר: נוצרי או פגאני

צבעים: לבן, שחור, אפור, אדום, ורוד, כחול, חום, כתום, צהוב

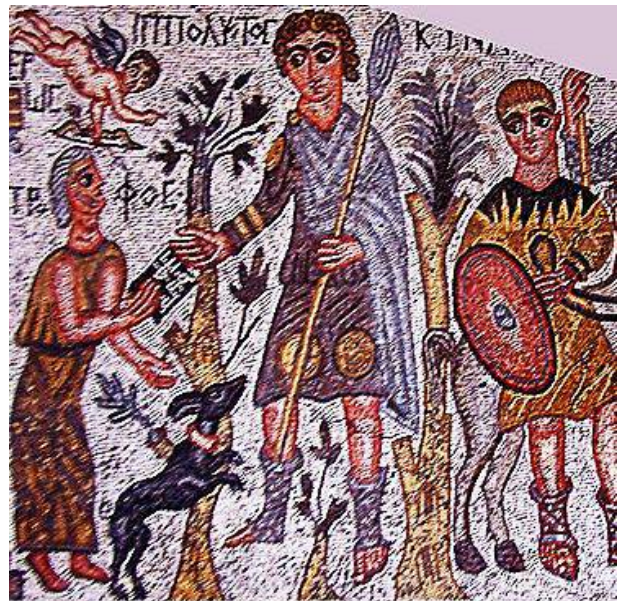
נושאי הפסיפס:

עיטורי הרצפה מורכבים משלושה ספינים המתארים נושאים שונים:

- א. בספין העליון מתואר המיתוס של היפוליטוס ופדרה. ברקע הסצנה מעוטרים שלושה עצי פרי שעברו טיפול בגיזום ואולי גם בהרכבה (איור 541, איור 542). ניתן לשער העץ השמאלי הוא תאנה על פי מבנה העלים המאובצעים. זהו תיאור ייחודי של עץ התאנה באומנות התקופה. כל ענפי עץ התאנה עברו גיזום, וחלקם אף עברו הרכבה. הענף התחתון משמאל גדום, ובקרבתו 'מרחף' ענף הנושא עלים, אם הצילומים מהימנים, ייתכן שזהו תיאור של הרכבה בתהליך ביצועה. חלקו העליון של הגזע גם נגדע והורכב עליו ענף חדש בהספיק כבר להתפתח, אזור הגידום וההרכבה ניכר באמצעות צבעים שונים של הענפים. גזע הכנה מעוצב באמצעות אבנים בגוונים חומים, וענף הרכב בגוונים אפורים-שחורים. בין רגליו של היפוליטוס מעוטר עץ תאנה צעיר שגזעו נגדם והוא עבר הרכבה באמצעות שלושה רוכבים. גם העץ שבשמאל הסצנה עבר גיזום בכל ענפיו, ובחלקו העליון של הגזע נתחב ענף נושא עלים מוארכים, המתוארים בצבעים אפורים-שחורים, השונים באופן ניכר מהגזע החום. כנראה שגם עץ זה מתואר לאחר הרכבה. מין העץ קשה לזיהוי מחמת מחסור בתמונות איכותיות. תיאורי הגיזום וההרכבה מזכירים את התיאורים בכנסיית כיסופים הממוקמת בקרבת מקום, ברצועת החוף הדרומית של ארץ ישראל.
- ב. בספין המרכזי מתוארת סצנה של דיוניסוס במרכבת ניצחון, מאחוריו נראה שריג של גפן. דיוניסוס, הנישא במרכבה, מטה ביד ימינו כד אשר ממנו ניגר יין אל פיו של נמר קטן, המצוי במרוץ לצד המרכבה (איור 543).
- ג. במרכז שורת הסצנה התחתונה של הרקלס, נראה סאטיר אוחז ביד ימין שריג גפן עם אשכול ענבים משולש וגדול התלוי על שלושה עוקצים. על השריג עלה גפן ריאליסטי וקנוקנות. בחלק הימני של שורת הסצנה התחתונה מתוארת כוהנת בכחוס (*bacchante*), כרקדנית המטלטלת בידה השמאלית תוף ואוחזת תירסוס ביד ימין. לפניה מתנפנפת מחרוזת של פרחים תפורים (איור 544). בספין התחתון מעוטרת כתובת ביוונית המוקפת עופות ממינים שונים, פרחים, סל נצרים בעל רגל טבעתית ואשכול ענבים נשפך ממנו. הסל דומה מאוד לסלים המעוטרים בכנסיית שלאל ובכנסיית בית לוויה. רימון גדול מעוטר בפינה הימנים של הכתובת.



איור 542: גיזום והרכבה, שיח' זויד (Cledat 1915, Pl. III)



איור 541: גיזום והרכבה, שיח' זויד
[http://www.somalipress.com/guides/culture/ismaili\(a-museum.html](http://www.somalipress.com/guides/culture/ismaili(a-museum.html), 25.3.2012)



איור 544: מחרוזת של פרחים תפורים, שיח' זויד (Cledat 1915, Pl. V)



איור 543: שריג גפן, שיח' זויד (Cledat 1915, Pl. IV)



איור 545: סל כדורי עם בסיס טבעתי ואשכול ענבים נשפך ממנו, רימון, ספין הכתובת, שיח' זויד (Cledat 1915, Pl. V)

גידולים חקלאיים:

- תאנה, בהקשר לתיאור נוף חקלאי פתוח, ובהקשר לפעילות חקלאית מודרנית

- גפן, ענבים מעוגלים, בהקשר פולחני ליין ולחגיגות דיוניסוס
- גפן, ענבים מעוגלים, בהקשר עיטורי
- רימון, בהקשר עיטורי
- מחרוזת של פרחים תפורים, בהקשר לחגיגות דיוניסוס

כלים:

- סל נצרים עם רגל טבעתית, מכיל ענבים, בהקשר עיטורי

פעולות חקלאיות:

- גיזום, בהקשר לתיאור נוף חקלאי פתוח, ובהקשר לפעילות חקלאית מודרנית
- הרכבה, בהקשר לתיאור נוף חקלאי פתוח, ובהקשר לפעילות חקלאית מודרנית
(עובדיה ועמיתיו תשנ"ב, 126-122; Ovadiah & Cledat 1915, 21-30, Fig. 5, Pl. II-V; Ovadiah 1987, 51-53; Braun 2002, 254-256).

שכם

תיארוך: אמצע מאה שלישית

מיקום האתר: נ.צ. 175.180

אזור: שומרון

מיקום נוכחי של הפסיפס: מוזיאון ישראל

תולדות המחקר: חפירה של ייבין ז' ואל-פאני א' בשנת 1973

תפקיד המבנה: מבנה מפואר

שייך למגזר: רומי

גודל הפסיפס: החלק ששרד- רצועה ברוחב 0.75 מ', בהיקף שטח של 5 X 6.64 מ' (33.2 מ"ר) צבעים: שחור, אפור, אפור בהיר, חום כהה, חום, אדום, ורוד, ורוד בהיר, לבן, לבן אפרפר, צהוב צפיפות אבני הפסיפס: 250 אבנים בדצמ"ר

נושאי הפסיפס:

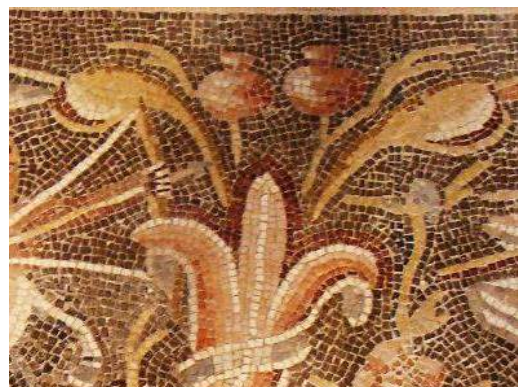
במסגרת הרצפה מעוצבים מדליונים של קרני שפע ועלים של קוציץ, או עלי פרג האופיום, המדליונים מאוכלסים בדמויות אדם, יונקים ועופות. מקצות קרני השפע בוקעים פירות שונים:
א. הלקט פרג האופיום המתואר באמצעות אבנים בצבע אדמדם וורוד כהה. הממדים הגדולים של הלקט הפרג בפסיפס זה עלולים להטעות עם פרי הרימון. אולם גם הלקט הפרג יכול להגיע לגודל של אגרוף אדם וצבעו עם הבשלתו נעשה חום-אדמדם. במצג טבעי הוא ניצב על גבי הגבעול וה'כתר' בחלקו העליון. עלי הפרג רחבים, בעלי שוליים מחורצים ומשוננים ומחולקים לאונות מאוחות בבסיסן ומזכירים במידה רבה את העלים המרכיבים את המדליונים (איור 547, איור 548). בפעמים נוספות ניתן לראות את הלקטי הפרג מוצגים באומנות התקופה, למשל בזר עשיר

בעלים ופירות נראה בפסיפס מפומפיי, כאשר בינות לשלל הצמחייה מעוטרים גם הלקטי פרג האופיום, והם נבדלים בצורה ניכרת מהרימונים הסמוכים אליהם מימין (איור 549).

ב. דובדבנים מעוצבים באמצעות אבנים בגווני צהוב-חרדל כהה ובהיר, לפירות הללו אין סימנים מזחים להוציא גודלם הקטן באופן יחסי והם מחוברים בעוקציהם אל ענף אחד מרכזי (איור 550). על פי גודלם ועיצובם בקבוצה של שלישיה, ניתן להגדיר הפירות כדובדבנים, המתוארים פעמים רבות באומנות התקופה על גבי פסיפסים. דובדבנים מתוארים בוקעים באופן דומה מקרני שפע או משולבים בגירלנדות ושריגי צמחים מתפתלים, היוצרים מסגרות לעיטור תמונות במרכז הרצפות, למשל בוילה מפומפיי (איור 552), ובפסיפס הארמון הגדול של קונסטנטינוס מאיסטנבול, המתוארך לתחילת המאה הרביעית (איור 551).¹²⁵

ג. אצטרובלים של אורן הצנובר מעוצבים באמצעות אבנים חומות כהות לתיאור שולי הקשקשים, ובאבנים בגוונים של צהוב ולבנבן לתיאור חלקם הפנימי של הקשקשים, עלים מחטניים נלווים אל האצטרובלים (איור 553). אצטרובלי אורן הצנובר מעוטרים בצורה דומה, לעיתים קרובות, על גבי פסיפסים בינות לשלל הצמחייה בגירלנדות המעטרות מסגרות של רצפות פסיפס, למשל בוילות מפומפיי (איור 552, איור 554).

פסיפס זה מהווה דוגמה ייחודית בין פסיפסי ארץ ישראל, ובו ניכרת העתקת דגמים שלמים לכלל שטח הרצפה (בשטחים ששרדו למחקר), ללא יצירה מקומית עצמאית, וללא התאמת הדגמים לצמחיה ולריאליה המקומית. ומשום כך ניתן כמעט בוודאות לקבוע שהאומנים היוצרים הגיעו מחוץ לארץ עם דגמיהם, אולי מאסיה הקטנה או מאיטליה. וכמסקנה נוספת ניתן לקבוע שדגמים אחרים שיוצרו באופן מקורי ומקורי בפסיפסי ארץ ישראל מעידים על התבוננות מעמיקה על ריאליה מקומית ודימוייה באומנות הפלסטית.



איור 546: הלקטי פרג האופיום, פסיפס שכם (צילום 2010)

¹²⁵ דופין הגדירה את כל הפירות המעוגלים כרימונים, גם אלו המתוארים ללא 'כתר' (Dauphin 1979, 18, Pl. 6, B:) (Volume 9).



איור 549: גירלנדה של עלים, פרחים ופירות: הלקט הפרג, רימון, אצטרובל, Casa del Fauno, פומפיי, מוזיאון נאפולי, מספר 9994 (צילום 2011)



איור 548: עלי פרג האופיום
http://www.tagoror.com/enciclopedia/es/wikipedia/papaver_somniferum.html
(5.9.2011)



איור 547: הלקט פרג האופיום,
<http://www.makradap.lants.newmail.ru/PapaverPhoto9.htm>
(5.9.2011)



איור 552: שלושה פירות מעוגלים על גירלנדה, פומפיי, מוזיאון נאפולי, מס' 114281, (צילום 2011)



איור 551: דובדבנים בוקעים מקרן-שפע, פסיפס הארמון הגדול, איסטנבול (צילום 2010)



איור 550: דובדבנים, פסיפס שכם (צילום 2010)



איור 554: אצטרובלים על גירלנדה, פומפיי, מוזיאון נאפולי, מס' 114281 (צילום 2011)



איור 553: אצטרובלי האורן, פסיפס שכם (צילום 2010)

גידולים חקלאיים:

- פרג האופיום, משולב במסגרת צמחית עיטורית, בהקשר עיטורי
- דובדבן, משולב במסגרת צמחית עיטורית, בהקשר עיטורי
- אצטרובל האורן, משולב במסגרת צמחית עיטורית, בהקשר עיטורי

(יבין 1975, 34-31, לוח ד'; ח"א 1973, מ"ה, 18; מגן 2005, 74-72; Ovadiah & Ovadiah ; 1987, 129-130; Dauphin 1979, 18-19, Pls. 1-8 A).

שלומי- חווה חקלאית

תיארוך: מאות חמישית-שישית

מיקום האתר: גבעה מלאכותית קטנה, על המורדות הצפוניים של העיירה שלומי בת ימינו, נ.צ.
162.278

אזור: גליל עליון מערבי

מיקום נוכחי של הפסיפס: מוזיאון ישראל

תולדות המחקר: חפירה של דופין ק' בשנים 1976-1978

תפקיד המבנה: מגורי נזירים בחווה חקלאית הקשורה לכנסייה בשלומי

גודל הפסיפס: חדר מס' 1, שלב B- 7.35 X 6.65 מ' (48.87 מ"ר)

צבעים: לבן, שחור, אפור, אדום, ורוד, כתום, צהוב, חום

צפיפות אבני הפסיפס: 104 אבנים בדצמ"ר

נושאי הפסיפס:

רצפת האולם מעוטרת בשטיח מלבני שבמרכזו ורדה גדולה, המזכירה את העיטור מהכנסייה הסמוכה, מנהריה. מסביב לוורדה ארבעה שטיחים רבועים (איור 555). אחד השטיחים מכיל מסגרות מתומנות, משולשות וטרפזיות. בתוך המסגרות מתוארים ממוטיבים גיאומטריים, אמפורה שממנה משתרגים כלפי מטה שריגי גפן הנושאים קנוקנות ואשכולות של ענבים מעוגלים משני גוונים, מסגרת אבנים שחורות ותוך ורוד או כתום (איור 556), האשכולות נישאים על שני עוקצים. במסגרת מתומנת סמוכה מעוצב שריג גפן הנושא עלה ואשכול ענבים כהים הנישא על שני עוקצים. התיאורים סכמתיים ורמת הביצוע נמוכה. בחפירות האתר, השתמשו בטכניקה של שטיפה מיוחדת וסינון העפר, ונמצאו זרעים של חיטה ושעורה, גלעיני זיתים, חרצני וענבים, זרעים של אגס ותפוח עץ. בחפירות נמצאו גם כלי עבודה וביניהם חרמש ברזל וסכין ברונזה.



איור 556: שריגי גפן, חווה בשלומי, מוזיאון ישראל (צילום
(2010)



איור 555: אולם, חווה חקלאית, שלומי (Dauphin)
(1993, 45)

גידולים חקלאיים:

- גפן, ענבים מעוגלים אדומים וצהובים, בהקשר עיטורי
(ח"א 1976, נ"ט-ס, 11; ח"א 1977, ס"ג-ס"ד, 8; ח"א 1978, ס"ז-ס"ח, 15-16; אר"ע שלומי,
Dauphin 1976, 140-141; Dauphin 1993, 43-48; Dauphin 1986, 502-485; דופין 1978
(1994-1995, 101-112; Dauphin & Kingsley 2003, 62-67).

Table of Contents

List of Illustrations

| | |
|--|-----|
| Chapter 1 – Jewish Synagogues..... | 1 |
| Chapter 2 – Samaritan Synagogues..... | 49 |
| Chapter 3 – Christian Structures..... | 60 |
| Chapter 4 – Public Buildings, Private buildings, Undefined Structures..... | 198 |

This work was carried out under the supervision of

Professor Zeev Safrai

And

Professor Boaz Zissu

**Representation of Crops and
Agricultural Tools in Late Roman and
Byzantine Mosaics of the Land of Israel**

Corpus

Anat Avital

The Martin (Szusz) Department of Land of Israel Studies and

Archaeology

Ph.D. Thesis

Submitted to the Senate of Bar-Ilan University

Ramat-Gan, Israel

July 2014