

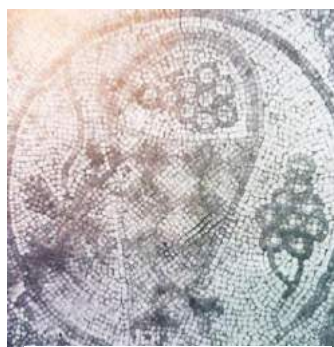
ומסגרתם אדמדמה. צורת הפירות כאן מזכירה את התיאור הפשוט יותר מבתי הכנסת בית ירח, בית ליאוניטיס בית שאן ובית אלפא.

ג. במדליון העשירי ממזרח בסטרה הצפונית מעוצב עץ תמר בצורה מוקפדת באמצעות אבנים בצבעים מגוונים: כתום, לבן, אפור וצהבהב (איור 193). בחלקו העליון של העץ לולב סגור, ומשני צדדיו אשכולות תמרים אדמדמים עם מסגרת אבנים צהבהבות. האיור הזה מעט שונה מהתיאור הרגיל של עצי תמר בהם אשכולות התמרים מעוצבים בתחתית הכפות, אולם אין להתפלא על תיאור זה משום שהוא ריאליסטי לחלוטין, ובעצי תמר בוגרים, שלא עברו גיזום של הכפות, האשכולות מופיעים בינות לכפות העליונות הזקורות כלפי מעלה (איור 194).

ד. המדליון ה-15 מאוכלס בעץ רימון סכמתי הנושא ארבעה רימונים גדולים, מסגרת של אבנים צהובות מסמנת את קו המתאר של הפרי ותוכו אדמדם, כתר ברור ניכר בראש כל פרי (איור 195).



איור 192: עץ אפרסק, כנסיית בית-לחם הגלילית (צילום 2011)



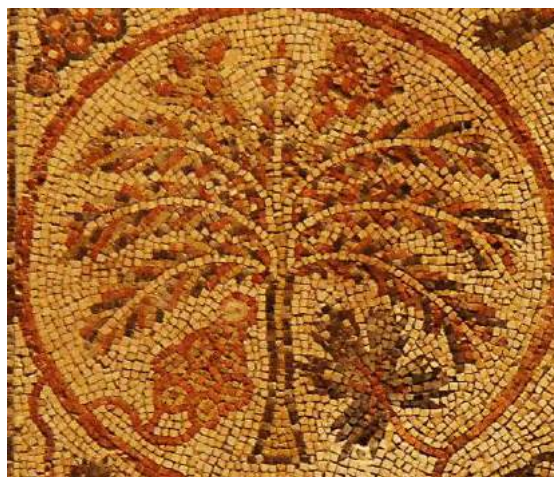
איור 191: סל עם בסיס שטוח וידיית מעוגלת המכיל אשכול ענבים, כנסיית בית-לחם הגלילית (Ovadia & Ovadia 1987: Pl. XIX)



איור 190: סל עם בסיס שטוח וידיית מעוגלת המכיל אשכול ענבים, כנסיית בית-לחם הגלילית (צילום)



איור 194: עץ תמר, אזור ים המלח (צילום 2012)



איור 193: עץ תמר, כנסיית בית-לחם הגלילית (צילום 2011)



איור 195: עץ רימון, כנסיית בית-לחם הגלילית (צילום 2011)

גידולים חקלאיים:

- גפן, ענבים מעוגלים אדומים, שחורים ובהירים, במדליונים, בהקשר עיטורי
- גפן, ענבים מעוגלים אדומים, בתוך קלתוס, בהקשר ראוה
- אפרסק, פירות על עץ, בהקשר ראוה
- תמר, עץ נושא פירות, בהקשר ראוה
- רימון, עץ נושא פירות בהקשר ראוה

כלים:

- קלתוס בעל ידית, מכיל ענבים, בהקשר ראוה

(ח"א 1964, י"א, 10; ח"א 1965, י"ד, 7-8; אושרי 1996, 43; Ovadiah & Ovadiah 1987,

23-24, Pl. XIX).

בית מרסים

תיארוך: מחצית שנייה של המאה השישית

מיקום האתר: שטח C על שוליו הדרומיים של תל בית מרסים, בין שקף לשומריה, בתחום האתרים

ח' אל נצראני, גבעת מרשם (צפון), ח' בניה, תל בית מרשם, ח' אבו מלסם, נ.צ. צפון מזרח 143190

– 1097300, דרום מערב 141420 – 1095000

אזור: גבול השפלה והר חברון

תולדות המחקר: חפירה של עין גדי מ' בשנת 2004

תפקיד המבנה: כנסייה

גודל הפסיפס: נותרו שני קטעים לא שלמים במצב השתמרות ירוד (אין מידות)

צבעים: לבן, שחור, אפור, אדום, חום, ורוד, תכלת

צפיפות אבני הפסיפס: 100 אבנים בדצמ"ר

נושאי הפסיפס:

במרכז הפסיפס שעיטר את אולם התווך של הכנסייה מעוצבים מדליונים משריגי גפן הנושאים עלים, קנוקנות ואשכולות ענבים מעוגלים, האשכולות נישאים על עוקץ יחיד או שניים. הענבים מוקפים באמצעות אבנים שחורות ומרכזם מגוון באדום, ורוד ולבן. המדליונים מאכלסים יונקים, עופות ואמפורה.⁶³

גידולים חקלאיים:

- גפן, ענבים מעוגלים אדומים, במדליונים, בהקשר עיטורי (אר"ע גבעת מרשם, 2004; עין גדי וגולן 2007).

בית סחור (שדה רועים), כנסיית הגג

תיארוך: מאה חמישית

מיקום האתר: בכפר הערבי בית סחור, כ- 1 ק"מ מזרחית לבית לחם, נ.צ. 171.123

אזור: הר חברון

תולדות המחקר: חפירה של קורבו ו' בשנים 1953-

1952, חפירה של צפיריס ו' בשנת 1972

תפקיד המבנה: כנסייה

גודל הפסיפס: 4.5 X 4 מ' (18 מ"ר)

צבעים: מגוון צבעים



איור 196: אמפורה ושריגי גפן, כנסיית בית סחור (שדה-רועים) (Tzaferis 1975, Pl. 2, 1)

נושאי הפסיפס:

בתוך מסגרת היוצרת צורת פעמון מעוטרת אמפורה אשר ממנה משתרגים שריגי גפן הנושאים עלים, קנוקנות ואשכולות ענבים מעוגלים, האשכולות נישאים על עוקץ יחיד (איור 196). התיאור סכמתי וחסר דיוק, האשכולות מתוארים כמשולשים קפואים והעלים פזורים ביניהם.

גידולים חקלאיים:

- גפן, ענבים מעוגלים, שריגי גפן בוקעים מאמפורה, בהקשר עיטורי (ח"א 1972, מ"ד, 24-25; צפיריס 1973, 120-121; Tzaferis 1973a, 204; Tzaferis 1993, 421-422; Ovadiah & Ovadiah 1987, 25; Tzaferis 1973b, 118-119; Tzaferis 1975, 12-13).

בית סילה, כנסיית תיאודורוס הקדוש

תיארוך: שלב א' מתוארך למאה השישית

⁶³ תיאור הפסיפס נעשה על-פי התבוננות בדיסק תמונות מתיקית: אר"ע, נצראני, ח' אל; גבעת מרשם, 2004 - שאיננה מותרת עדיין לפרסום.

מיקום האתר: שלושה ק"מ מדרום-מערב לרמאללה, כשני ק"מ מצפון-מערב לשכונת גבעת זאב, ירושלים, נ.צ. 164.142

אזור: ארץ בנימין

מיקום נוכחי של הפסיפס: מוזיאון השומרונים הטוב

תולדות המחקר: חפירה של בץ ש' בשנת 1997

תפקיד המבנה: כנסייה

גודל הפסיפס: המבנה - 11.5X19.8 מ' (228 מ"ר), קוטר האפסיס - 5 מ'

צבעים: לבן, שחור, אפור, אדום, ורוד, כתום, חום, חרדל, תכלת

צפיפות אבני הפסיפס: 120 אבנים בדצמ"ר

נושאי הפסיפס:

רצפת האפסיס מעוטרת באמצעות מדליונים עגולים העשויים מסרטים משולבים (איור 197), המדליונים מאכלסים אמפורה, עופות, ראש דג, פרחים, ופירות:

א. אשכול ענבים מעוגלים נישא על שלושה עוקצים, והענבים מעוצבים באמצעות מסגרת אבנים בצבע תכלת ותוך מגוון, כנראה שכוונת האמן הייתה לתאר ענבים ירוקים בהירים (איור 198).

ב. רימון, הניכר באמצעות כתר הברור, מגוון בגוונים של אדום, חום וכתום, מרכזו של הפרי בהיר להדגשת הבהוק (איור 199).



איור 199: רימון, כנסיית בית סילה (צילום 2012)



איור 198: אשכול ענבים, כנסיית בית סילה (צילום 2012)



איור 197: אפסיס, כנסיית בית סילה (צילום 2012)

גידולים חקלאיים:

- גפן ענבים ירוקים מעוגלים, אשכול בודד בתוך מדליון גיאומטרי, בהקשר עיטורי
 - רימון, בתוך מדליון גיאומטרי, בהקשר עיטורי
- (בץ 2004, 113-119).

בית ענון, הר חברון

איור 200: אבטיח וענפי זית, כנסיית בית ענון (מגן 1992, 42)

תיארוך: שלהי מאה שישית או ראשית מאה שביעית
מיקום האתר: על גבעה גבוהה בכרם שמדרום לבית ענון,

נ.צ. 162.107

אזור: הר חברון

תפקיד המבנה: כנסייה

גודל הפסיפס: אורך 22.5 מ', רוחב 12.6 מ' (283.5 מ"ר)

צבעים: לבן, שחור, אפור, אפור-ירוק, ורוד, אדום כהה, כתום, כתום בהיר, צהבהב, ירקרק

צפיפות אבני הפסיפס: הקטנות ביותר – 156 אבנים בדצמ"ר

נושאי הפסיפס:

הפסיפסים שנותרו שייכים לסטרה הדרומית, מהחלק שבין עמודי הסטראות. על אחד השטיחים מעוטר פרי גדול ועגול באמצעות אבנים באדום כהה, כתום, כתום בהיר, צהבהב וירקרק, על פני הפרי פסים קצרים וכהים, בחלק והעליון של הפרי נראה עוקץ המתואר בתוך גומה בפרי (איור 200).⁶⁴ העיצוב מתפרש כאבטיח בגלל הברק הנראה בחלקו המרכזי של הפרי, ובגלל צבעיו הכהים יחסית. משני צדדי הפרי ענפים של זית הנושאים עלים דקים ומוארכים, רוב העלים נגדיים. ענף זית יחידאי בפסיפסי התקופה מארץ ישראל, הנושא פירות, מתואר בכנסיית המולד בבית לחם.

גידולים חקלאיים:

- אבטיח, יחיד בתוך ריבוע, בהקשר ראוה
 - זית, ענפי זית בהיקף המלון, בהקשר עיטורי.
- (מגן 1992, 40-43; 275-286; 1990, Magen).

בית שאן, מנזר הגבירה מרים, תל איצטבא

תיארוך: שנים 568-569

מיקום האתר: תל איצטבא, מצפון לנחל חרוד, מול תל בית שאן, נ.צ. 197.212

אזור: עמקים צפוניים, בקעת בית שאן

מיקום נוכחי של הפסיפס: באתר

תולדות המחקר: חפירה של רו (Rowe) א' בשנים 1925-1928, ופיצ'רלד ג', מ' בשנת 1930

תפקיד המבנה: מנזר

⁶⁴ לצערי, לא קיבלתי אישור גישה אל הפסיפס ולתמונות צבע.

גודל הפסיפס: קפלה בחלק המזרחי של המתחם (חדר G) - 9.50X6 מ' (57 מ"ר), חצר מרכזית-9.5X16 מ' (152 מ"ר), חדר L צפוני- 5 X3.5 מ' (17.5 מ"ר), 22.5 מ"ר בסך הכל (ללא שטחים עם דגמים גיאומטריים בלבד)

צבעים: לבן, שחור, אפור, כחול, כתום, צהוב, חרדל, ורוד, חום, חום-אדמדם, ירוק (זכוכית) ציפיות אבני הפסיפס: 56 אבנים בדצמ"ר בשטחי רקע ופירות סכמתיים, וכ- 200 אבנים בדצמ"ר בעיצובים פיגורטיביים ובסצנות.

נושאי הפסיפסים:

קפלה (חדר G) (איור 201)

בכניסה לחדר בחלל שבין ארבעה מדליונים מעוצב במרכז אתרוג גדול, מותניו צרות, האתרוג נישא על עוקץ הנושא עלה תמים ורחב. בצד המזרחי של המדליונים המאכלסים את הטווסים מעוצבים רימונים בתיאור סכמתי.

חצר מרכזית (A) (איור 202)

במרכז הרצפה מעוצב מעגל ובו 12 דמויות המתארות את חודשי השנה. מסביבן מתוארים מצולעים המאכלסים יונקים, עופות, דגים, עלים, פרחים, פירות וכלים.



איור 202: חצר מרכזית (A), מבט לכיוון דרום-מזרח, מנזר הגבירה מרים, תל איצטבא, בית שאן (צילום 2010)



איור 201: אתרוג, רימון, קפלה (חדר G), מנזר הגבירה מרים, מבט לכיוון מזרח, בית שאן (צילום 2010)

מעגל השנה (איור 203)

במרכז החצר (A) מעגל ובו תיאורים של 12 עלמים לבושי טוניקה קצרה ובידיהם אטריבוטים שונים המסמלים את המלאכות החקלאיות האופייניות לכל חודש בחודשו. כיום חלק מן התיאורים הרוסים לבלי הכר כמעט, רק באמצעות תמונות ישנות מארכיון רשות העתיקות והציור שבספרו של פיצ'רלד ניתן לנסות להגדיר חלק מהמוטיבים:⁶⁵

⁶⁵ החלק האחר של חודשים, שאינם ניתנים לזיהוי והגדרה, לא יוזכר כאן.

פברואר (איור 204)

העלם נושא על כתפו מקלטר דו-שני (בלטינית- *bidens*),⁶⁶ פעולה זו תואמת את עידור אדמות לגידול דגנים וקטניות בחודש פברואר המוזכר אצל קולומלה (Columella XI, ii, 33-101). בידו השנייה הוא אחז גבעול ארוך הנושא שני עלים סרגליים כפופים מטה, עלים אלו אופייניים למשפחת הדגניים. ייתכן ובכוונת היוצרים היה לתאר דגן כגון החיטה שגידולה תלוי בגשמי החורף, אולם מפאת גודלו של הענף, סביר יותר שזהו תיאור של הקנה המצוי (*Phragmites australis*) האופייני לנופי מים מתוקים, בהתאמה לתיאורי ציד העופות במקווי מים מתוקים מ- לוח 354, או כרמז לשתילת צמחי קנה להדליית הגפנים בכרמים, כמוזכר אצל פליניוס (Plinius XVI, 67).⁶⁷ ענף של קנה מעוטר פעמים תכופות כאטריובוט של דמות החורף בפסיפסי התקופה, למשל, פסיפס לה-כבה, ופסיפס עונות השנה מזליטון, לוב, מהמאה השנייה (Parrish 1984, 21-34).

אפריל (איור 205)

העלם נושא גדי⁶⁸ וסל קלתוס עם ידית.⁶⁹ ייתכן שהסל מעוצב בהקשר הנפוץ של קטיף פרחים המסמלים את בוא האביב (Parrish 1984, 34-37) כפי שמוזכר ב- לוח 345 וכפי שמאירת פריחה בעונת האביב בפסיפסים נוספים, למשל בבית כנסת חמת טבריה ובבית כנסת ציפורי.

מאי (איור 206)

העלם נושא צעיף בד מוארך ובו מונחים פירות, במרכז הצעיף אבטיח גדול ומפוספס. בצד שמאל נותר תיאור של פרי מעוגל, כנראה תפוח. שאר תיאורי הפירות הרוסים.⁷⁰

יוני (איור 207)

העלם אחז ביד שמאל מגל יד קצר בצורת S, וביד ימין אחז, כנראה, סל קטן, אולי סל ששימש לקטיף פירות כלשהם, ומגל היד שימש לקטיף שלהם.⁷¹

יולי (איור 208)

ביד ימין העלם אחז מגל וביד שמאל הוא אחז אלומת שיבולים, המסמלים את עונת הקציר, כנהוג בתיאורי עונת הקיץ של פסיפסי התקופה, למשל בבתי הכנסת של חמת טבריה וציפורי.

⁶⁶ פיצ'רלד כינה את הכלי קלשון או מגרפה (FitzGerald 1939, 7).
⁶⁷ קייתי כינתה את הכלי מכוש, וסברה שהצמח הוא 'קנה סוף', משום שלא קיים צמח בשם 'קנה-סוף', ניתן להניח שמן הסתם היא התכוונה ל'קנה', וכתבה שהוא מאפיין ביצות, וכנראה שהיא התכוונה למקווי מים מתוקים (קייתי 2007, 76).
⁶⁸ בדומה לתיאור מפסיפס ארגוס, יוון (Akerstroem-Hougen 1974, 21-26).
⁶⁹ קייתי כתבה שזהו רועה צאן האוחז דלי חלב ועז בידי (קייתי 2007, 80-79).
⁷⁰ פיצ'רלד סבר שאלו פרחים המונחים בשובל הגלימה (FitzGerald 1939, Vol. II, 7).
⁷¹ פיצ'רלד סבר שזהו אשכול ענבים (FitzGerald 1939, Vol. II, 7). אולם בגלל שתיאור הקשור לבציר מתואר בחודש המתאים, דהיינו בחודש ספטמבר, קשה להניח שבשני החודשים התיאור דומה.

ספטמבר (איור 209)

ביד שמאל העלם אוחז אשכול ענבים המתואר בצורה סכמתית, כל אבן בודדת מייצגת ענב שלם (בדומה לעיצוב הענבים בכנסיית פטרה ובפסיפס מקיסריה ממכלול מבנים בשטח CV, מערבית לקמרונות הטיילת). וביד ימין הוא אוחז סל קלתוס עם ידית וייתכן שאף מגל יד לבציר.

אוקטובר (איור 210)

ביד ימין העלם אוחז מטה ארוך. על כתפו הימנית נישאות רצועות בד רחבות האוחזות כנראה בסל עמוס בפירות מעוגלים, כנראה ענבים, וייתכן שיש בכך רמז לסיום הבציר. תיאור דומה של נשיאת ענבים על הגב נראה בפסיפס הסמוך של קפלת אל-חמאם מתל איצטבא ובפסיפס מקיסריה ממכלול מבנים בשטח CV, מערבית לקמרונות הטיילת.⁷²

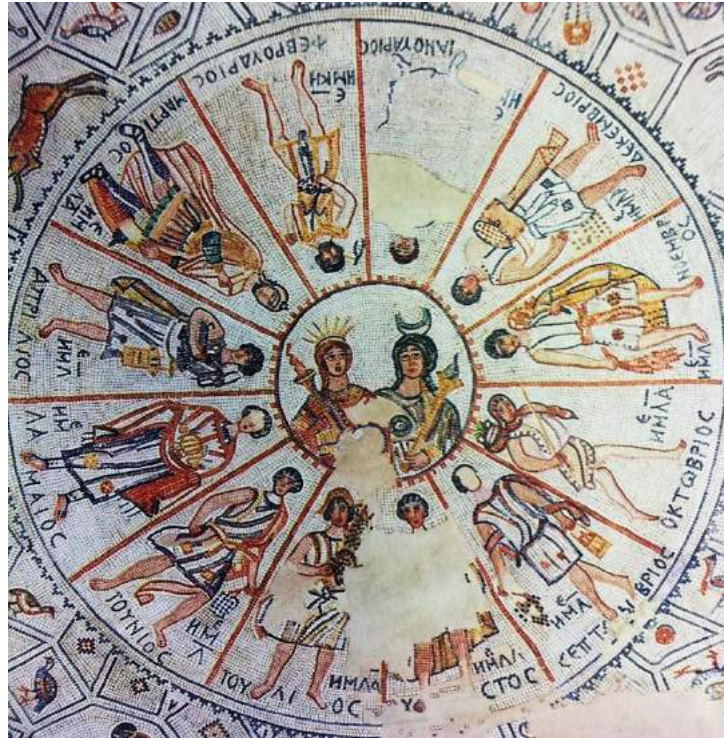
נובמבר (איור 211)

ביד שמאל העלם אוחז אגודת תמרים, המסמלים את עת הגדיד, וביד ימין הוא תומך על כתפו תיאור מעוגל שאינו ניתן לזיהוי.⁷³

דצמבר (איור 212)

ביד ימין העלם אוחז שק עם זרעים וביד שמאל הוא מפזרם. תיאור זה תואם את המוזכר ב- לוח 354 (Stern 1953), והמתואר בפסיפס Saint-Romain-en-Gal (<http://jfbradu.free.fr/celtes/mosaique-st-rom-gal/st-rom-gal.php3>, 17.10.2013) וכן תואם את הוראותיו של קולומלה (Columella XI, ii, 33-101).

⁷² קויטי ריכזה את שלל הפירושים שנתנו חוקרים שונים לתיאור זה בהקשר לציד עופות וציד ארנבות (קויטי 2007, 87-86).
⁷³ זורע או חורש לדברי פיז'רלד (7, FitzGerald 1939, Vol. II), קויטי העלתה את שלל ההשערות וההשוואות (קויטי 2007, 88-87).



איור 203: מעגל דמויות חודשי השנה, מנזר הגבירה מרים, בית שאן
(FitzGerald 1939, Vol. IV)



איור 206: מאי, מנזר הגבירה מרים, תל איצטבא, בית שאן (אר"ע תיקיה מנדטורית, Mastaba, תיק 139)



איור 205: אפריל, מנזר הגבירה מרים, תל איצטבא, בית שאן (אר"ע תיקיה מנדטורית, Mastaba, תיק 139)



איור 204: פברואר, מנזר הגבירה מרים, תל איצטבא, בית שאן (אר"ע תיקיה מנדטורית, Mastaba, תיק 139)



איור 209: ספטמבר, מנזר הגבירה מרים, תל איצטבא, בית שאן (אר"ע תיקייה מנדטורית, Mastaba, תיק 139)



איור 208: יולי, מנזר הגבירה מרים, תל איצטבא, בית שאן (אר"ע תיקייה מנדטורית, Mastaba, תיק 139)



איור 207: יוני, מנזר הגבירה מרים, תל איצטבא, בית שאן (אר"ע תיקייה מנדטורית, Mastaba, תיק 139)



איור 212: דצמבר, מנזר הגבירה מרים, תל איצטבא, בית שאן (אר"ע תיקייה מנדטורית, Mastaba, תיק 139)



איור 211: נובמבר, מנזר הגבירה מרים, תל איצטבא, בית שאן (אר"ע תיקייה מנדטורית, Mastaba, תיק 139)



איור 210: אוקטובר, מנזר הגבירה מרים, תל איצטבא, בית שאן (אר"ע תיקייה מנדטורית, Mastaba, תיק 139)

שטח החצר מסביב למעגל השנה

במדליונים המצולעים שמסביב למעגל השנה מאוכלסים אובייקטים בעיצוב סכמתי וחסר דיוק, הם מתוארים בקו מתאר חיצוני בלבד, ורק לעיתים גם בעזרת כמה קווים פנימיים. חלק מהמוטיבים מזכירים את התיאורים מכנסיית כורסי:

- א. רימון מאבנים כתומות הנישא על עוקץ עם שני עלים נלווים (איור 213).
- ב. אבטיח מפוספס, מעוצב באמצעות אבנים כתומות ונישא על עוקץ (איור 214).
- ג. אגודה של שלושה תמרים בעיצוב ייחודי ומקורי (איור 215), העיטור המקורי בתמרים בבית שאן דווקא, יכול ללמד על הצורך של יוצרי הפסיפס ומזמיני העבודה לתאר את הגידולים המקומיים דווקא, משום שכידוע, בבקעת בית שאן שוררים התנאים המועדפים לגידול התמר הכוללים אקלים חם ומי תהום גבוהים.
- ד. לופה צעירה מתוארת באמצעות אבנים כתומות וצל מאבנים תכולות, שארית הפריחה ניכרת בקצה הפרי באמצעות אבנים משולשות תכולות (פריס 2012) (איור 216).
- ה. אתרוג שמותניו צרות מעוצב באמצעות אבנים כתומות (איור 217).
- ו. שזיף מוארך הנישא על עוקץ מעוצב באמצעות אבנים תכולות (איור 218).
- ז. אגס מעוצב באמצעות מסגרת של אבנים אפורות ולבנות, בחלקו התחתון של הפרי ניכרות שאריות הפריחה האופייניות לאגס (איור 219).
- ח. לופה מתוארת באמצעות אבנים כתומות ומסגרת חלקית מאבנים אפורות (איור 220), ראש הלופה חתוך והגרעינים ניכרים בה לאחר החיתוך, כמקובל בתיאורי הלופה בפסיפסי האזור, והצגתה לראווה לשם הפקת ספוג הקרצוף הנוצר מהסיבים הפנימיים של הפרי לאחר התייבשותו, למשל בתיאורים מכנסיית כורסי ובית כנסת ציפורי.
- ט. תאנה המעוצבת באמצעות אבנים כתומות נישאת על עוקץ עם שני עלים דקים, שבחלקה הקיצוני ניכרת גומה המייצגת את האוסטיאול (איור 221).
- י. אשכול ענבים קטן ומשולש מעוצב באמצעות אבנים כתומות, לבנות ואפורות, כל אבן מייצגת ענב (איור 222), בדומה לתיאור שבידיו של עלם חודש ספטמבר ממעגל השנה שבמרכז החצר.
- יא. סל קלתוס ללא תכולה מעוצב באמצעות אבנים אפורות וקישוט ארוג באלכסון באבנים כתומות (איור 223).



איור 216:
לופה צעירה,
מנזר הגבירה
מרים, בית שאן
(צילום 2010)



איור 215: תמר, מנזר
הגבירה מרים, בית שאן
(צילום 2010)



איור 214: אבטיח
מפוספס,
מנזר הגבירה
מרים, בית שאן
(צילום 2010)



איור 213: רימון, מנזר
הגבירה מרים, בית שאן
(צילום 2010)



איור 220: לופה, מנזר
הגבירה מרים, בית שאן
(צילום 2010)



איור 219: אגס, מנזר
הגבירה מרים, בית שאן
(צילום 2010)



איור 218: שזיף (?)
מנזר הגבירה מרים, בית
שאן (צילום 2010)



איור 217: אתרוג,
מנזר הגבירה מרים, בית
שאן (צילום 2010)



איור 223: קלתוס, מנזר
הגבירה מרים, בית שאן
(צילום 2010)



איור 222: אשכול ענבים,
מנזר הגבירה מרים, בית שאן
(צילום 2010)



איור 221: תאנה, מנזר
הגבירה מרים, בית שאן
(צילום 2010)

חדר צפוני (L) (איור 224)

בכניסה לחדר מעוצבת אמפורה שממנה בוקעים שריגי גפן הנושאים עלים, קנוקנות ואשכולות ענבים, האשכולות נושאים על גבי עוקץ יחיד או שניים.⁷⁴ אשכולות הענבים מעוצבים באמצעות מסגרות של אבנים באפור ובכתום, ובשלוש ווריאציות: אשכולות של ענבים אפורים, ענבים כתומים, או אשכולות של ענבים כתומים ואפורים יחדיו. שילוב של שני הצבעים באשכול אחד מלמדים על תיאור של אשכולות שחלקם בשל וחלקם האחר טרם בשל כל צרכו (איור 225). השריגים יוצרים 12 מדליונים

מאוכלסים בתיאורים חקלאיים ובסצנות מחיי הכרם, רק חמישה ששרדו רלוונטים לעבודה זו:

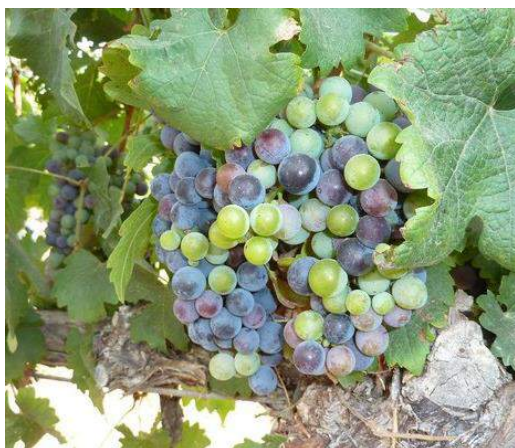
א. נער יחף ולבוש טוניקה קצרה נושא על כתפו סל קלתוס עמוס בענבים מעוגלים ואפורים (איור 226), בידו הימנית הנער אוחז מגל יד שהלהב שלו חלק ועשוי מברזל ומתואר בצבע אפור, ידית העץ של מגל היד מתוארת בצבע חום בהיר.

ב. נער לבוש טוניקה קצרה ויחף, מניף ביד שמאל מגל יד עם להב חלק מברזל וידית עץ (איור 227), ביד ימין הוא אוחז אשכול ענבים משולש עם ענבים אדומים, גדולים ובשלים, שזה עתה נבצר. בסמוך לנער מעוטר סל עם בסיס שטוח המכיל ענבים, לסל ידית שבאמצעותה הוא נתלה באופן אילוזיוניסטי על קנוקנת.

ג. אדם יחף הלבוש רצועת בד צבעונית סביב למותניו דורך ענבים בתוך ערבה הבנויה, כנראה, מלבנים אדומות, במרכז הערבה פתח לניקוז התירוש, ידי הדורך מונפות כלפי מעלה לאחוז בשריגי הגפן לשם תמיכתו (איור 229).

ד. מחמר הלבוש טוניקה קצרה ורגליו יחפות מוליך חמור עמוס סלים מלאים ענבים מהכרם בדרכם אל הגת, כנראה (איור 230).

ה. נוסף נער לבוש טוניקה קצרה בוצר ענבים התלויים על המדליון עצמו. הבציר נעשה באמצעות מגל יד המצוי ביד ימינו, מגל היד בעל להב ברזל מעוגל וחלק, וידית עץ בצבע חום בהיר. למרגלות הנער קלתוס הקולט את הענבים הבצורים (איור 231).



איור 225: אשכול ענבים מגוון

<http://www.facebook.com/photo.php?fbid=137649202988606&set=a.137648732988653.35907.100002305800144&type=3&theater>
(4.11.2011)



איור 224: חדר L, מנזר הגבירה מרים, בית שאן (צילום 2010)

⁷⁴ כבר בשנת 1939 הבחין פיצ'רלד שמוטיב חיי הכרם הוא תיאור מועדף בארץ-ישראל (FitzGerald. 1939: 9-10).



איור 228: נער בוצר ענבים, כנסיית המרטירים הקדושים לוט ופרוקופיוס, עבר הירדן המזרחי (צילום 2013)



איור 227: נער בוצר ענבים אל קלתוס עם ידית, חדר L, מנזר הגבירה מרים, בית שאן (צילום 2010)



איור 226: נער נושא קלתוס המכיל ענבים ומגל יד, חדר L, מנזר הגבירה מרים, בית שאן (צילום 2010)



איור 231: נער בוצר ענבים אל קלתוס, חדר L, מנזר הגבירה מרים, בית שאן (צילום 2010)



איור 230: מחמר מוביל ענבים על גב חמור, חדר L, מנזר הגבירה מרים, בית שאן (צילום 2010)



איור 229: דריכת ענבים בעריבה של לבנים, חדר L, מנזר הגברת מרים, בית שאן (צילום 2010)

גידולים חקלאיים:

תיאורים מהקפלה

- אתרוג, בין המדליונים הגיאומטריים, בהקשר עיטורי
- רימון, בתוך מדליון גיאומטרי, בהקשר עיטורי

תיאורים ממעגל השנה

- דגן, בידו של דמות פברואר, בהקשר לעיבוד השדות בחורף
- אבטיח, בתוך צעיף, בהקשר לתיאורי בוא הקיץ, חודש מאי
- תפוח (?), בתוך צעיף, בהקשר לתיאורי בוא הקיץ, חודש מאי
- דגן, בהקשר לקציר שיבולים, חודש יולי
- גפן, אשכול ענבים, בהקשר לבציר בחודש ספטמבר
- גפן, ענבים מעוגלים בתוך קלתוס לנשיאה על הכתף באמצעות סרט רחב, בהקשר לסיום הבציר, חודש אוקטובר
- תמר, אגודת תמרים, בהקשר לעונת הגדיד, חודש נובמבר
- זרעים, בהקשר לפעולת זריעה, חודש דצמבר.

תיאורים משטח החצר מסביב למעגל השנה

- רימון, במדליון גיאומטרי, בהקשר עיטורי

- אבטיח, במדליון גיאומטרי, בהקשר עיטורי
- תמר, במדליון גיאומטרי, בהקשר עיטורי
- לופה צעירה למאכל, במדליון גיאומטרי, בהקשר עיטורי
- אתרוג, במדליון גיאומטרי, בהקשר עיטורי
- שזיף, במדליון גיאומטרי, בהקשר עיטורי
- אגס, במדליון גיאומטרי, בהקשר עיטורי
- לופה, בוגרת לרחצה, במדליון גיאומטרי, בהקשר עיטורי
- תאנה, במדליון גיאומטרי, בהקשר עיטורי
- אשכול ענבים, במדליון גיאומטרי, בהקשר עיטורי

כלים:

תיאורים ממעגל השנה

- מקלטר דו-שני, בהקשר לעידור השדות בחורף, חודש פברואר
- קלתוס עם ידית, ללא תכולה, בהקשר לקטיף פרחים באביב, חודש אפריל
- קלתוס עם ידית, בהקשר לנשיאת פירות שנקטפים בקיץ, חודש יוני
- מגל יד, בהקשר לקטיף בקיץ, חודש יוני
- מגל, בהקשר לקציר דגנים, חודש יולי
- קלתוס עם ידית, חודש ספטמבר
- מגל יד, בהקשר לבציר, חודש ספטמבר
- קלתוס על הגב באמצעות סרט, מכיל ענבים, חודש אוקטובר
- שק, המכיל זרעים, בהקשר לזריעה, חודש דצמבר

תיאורים משטח החצר מסביב למעגל השנה

- קלתוס, ללא תכולה, במדליון גיאומטרי, בהקשר עיטורי

תיאורים מחדר L

- קלתוס, מכיל ענבים, בהקשר לתיאור חיי הכרם והבציר
- מגל יד עם להב חלק, ידית מעץ, בהקשר לתיאור חיי הכרם והבציר
- קלתוס עם ידית, מכיל ענבים, בהקשר לתיאור חיי הכרם והבציר
- ערבה מלבנים אדומות כנראה, בהקשר לתיאור חיי הכרם והבציר

פעולות חקלאיות:

תיאורים ממעגל השנה

- עידור וקילטור שדות הדגנים, בהקשר לתיאור מלאכות בעונת השנה, חודש פברואר, חורף
- קציר דגן, בהקשר לתיאור מלאכות בעונת השנה, חודש יולי, קיץ
- זריעה, בהקשר לתיאור מלאכות בעונת השנה, חודש דצמבר, סתיו

תיאורים מחדר L

- בציר, בהקשר לתיאור חיי הכרם
 - דריכת ענבים, בהקשר לתיאור חיי הכרם והבציר
 - הובלת סחורה על גב חמור, בהקשר לתיאור חיי הכרם והבציר
- (צפיר 1998, 355-352, No. 20; Avi-Yonah 1933, 143-144; FitzGerald 1931, 59-68; FitzGerald 1939, Vol. IV, p. 5-10; Ovadiah & Ovadiah 1987, 26-30, Pls. XXI-XXIV).

בית שאן, אל חמאם

תיאור: אמצע מאה שיטית

מיקום האתר: תל איצטבא, מצפון לנחל חרוד, מול תל בית שאן, בבית הקברות הרומי-ביזאנטי שעל תל חמאם, כקילומטר אחד ממזרח למנזר הגבירה מרים, נ.צ. 197.212

אזור: עמקים צפוניים, בקעת בית שאן

מיקום נוכחי של הפסיפס: חצר מוזיאון רוקפלר, ירושלים

תולדות המחקר: חפירה של מקהולי נ' ואבי-יונה מ' בשנת 1934

תפקיד המבנה: קפלת קבורה מעל לקברים

גודל הפסיפס: אולם ראשי- 5.95 X 5 (5.75) מ' X 5 מ' (29.25 מ"ר), נרטקס- 2.20 X 2 מ' (4.4 מ"ר), סה"כ 33.65 מ"ר

צבעים: לבן, שחור, אפור, צהוב, כתום, ורוד, אדום, ירוק (זכוכית), כחול-ירקרק וכחול-שחרחר (שיש), חום כהה

צפיפות אבני הפסיפס: 108 אבנים בדצמ"ר בממוצע, בעיצוב פני אדם 120 אבנים בדצמ"ר ויותר

נושאי הפסיפס:

איור 232: קפלת אל-חמאם, בית שאן (אוי-
Yonah 1936, Pl. XIII, 1)

המבנה מורכב משני חלקים, אולם ונרתקס (איור 232). רצפת הפסיפס מצויה כיום בחצר מוזיאון רוקפלר שבירושלים, היא מכוסה ואין אפשרות לצילומים מחודשים. מעט צילומי צבע הזמינים צורפו.

מסגרת האולם (איור 233)

במסגרת האולם העיקרי מדליונים הנוצרים משני עלי קוציץ המאוכלסים בפירות ופרחים, חלק מהעיטורים המאוכלסים חסר וחלקם לא ניתן לזיהוי. הפירות שניתנים לזיהוי הם: שני רימונים, שלושה אגסים, שני אפרסקים, כנראה ארבעה פירות של מלוני עג'ור או לופה צעירה, שלושה תפוחים, שתי תאנים מנוקדות, שני אגסים, שני תפוחים, שני מלוני עגולים, 10 פגות שקמה או פירות השיזף, שני תפוחים, מלון עגול גדול, אשכול ענבים, מלון עגול.

מרכז האולם (איור 233)

- מרכז האולם מעוטר באמצעות שריגי גפן הבוקעים מתוך גביע עלי קוציץ, השריגים נושאים עלים ואשכולות של ענבים מעוגלים הנישאים על שני עוקצים.⁷⁵ השריגים יוצרים 55 מדליונים המאכלסים דמויות אדם בעת פעולות מחיי הכרם ופעולות צייד והגנה מול חיות טרף, עופות, יונקים וכלים:
- א. גבר נושא קלתוס עמוס ענבים על עורפו (איור 235), הסל נתמך באמצעות ידו הימנית המונחת מעל לסל ובאמצעות סרט המוחזק בידו השמאלית. תיאורים של סלים עמוסי ענבים שזה עתה נבצרו הנישאים מן הכרם על שכם הפועלים מצויים בפסיפסים מארץ ישראל ומעבר הירדן, למשל, מפסיפס המבנה המצוי מערבית לקמרונות מקיסריה (איור 236). ניתן, כנראה, להצביע בפסיפס הנוכחי על מיזוג של דגמים המעוצבים בכנסיית המרטירים הקדושים לוט ופרוקופיוס, עבר הירדן המזרחי, המתוארכת לשנת 557, לכדי דגם יחיד: תנוחת המנוחה של הגבר הנשען על מטהו כשידו על ראשו (איור 237) עם הגבר הסב הקירח הסוחב סל ענבים על גבו (איור 238), באופן זה התקבלה תוצאה של תנוחה חדשה ומקורית באל חמאם. מותר לשער שמיזוג הדגמים נועד לטשטש עקבות להעתקה מדויקת שלא הייתה מקובלת (וגם כיום איננה מקובלת), אך עם זאת המיזוג תורם לשמירה על אוירת הפסיפס הכללית ושילוב הנושאים המקובלים שהיו נפוצים באותה העת.
- ב. עופות מנקרים באשכולות ענבים מאוירים פעמיים במרכז המדליונים (איור 233), והם מרמזים על נזקי עופות לכרמים.
- ג. ארנבת נוגסת באשכול ענבים עגולים מתוארת שלוש פעמים (איור 234), זהו מוטיב חביב מאוד ומצוי מאוד באומנות התקופה, למשל בכנסיית חניתה, במבנה מקיסריה ובמבנה מערבי לקארדו מציפורי.
- ד. שלושה רימונים גדולים מאכלסים את כל חלל המדליון, הרימונים מזוהים באמצעות הכתר הברור שבראש כל פרי (איור 234). הרימונים משורטטים באמצעות מסגרת של אבנים כתומות, תוך הפרי באבנים לבנות.
- ה. ארבעה סלי קלתוס עמוסים בפירות מאוכלסים במדליונים ברחבי האולם:
- 1) קלתוס המכיל רימונים בהיקף וענבים מעליהם, הענבים מגוונים בשלושה צבעים, כמו הענבים הנישאים על השריגים, לבן, ארגמן ואפור (איור 234).
 - 2) קלתוס המכיל ענבים בהירים שמסגרתם מעוצבת באמצעות אבנים כתומות ובמרכזם נקודה מאבן יחידה כתומה, כמו הענבים הנישאים על השריגים הסמוכים (איור 239).
 - 3) קלתוס המכיל תאנים בצורת טיפה, מסגרתם מעוצבת באמצעות אבנים אדומות, ובמרכזם נקודות אדומות (איור 240).
 - 4) קלתוס המכיל ענבים אדומים, בדומה לענבים הנישאים על השריגים הסמוכים (איור 241).
- ו. נער האוחז ביד ימין רצועה התומכת בסל ענבים הנישא על גבו (איור 241), בדומה לתיאור מקיסריה (איור 236), ובדומה לתיאור בתיאור מעבר הירדן המזרחי מכנסיית המרטירים

⁷⁵ באופן יוצא מן הכלל בפסיפס זה כמעט ולא מתוארות הקנוקנות.

הקדושים לוט ופרוקופיוס, המתוארכת לשנת 557 (Piccirillo 1993, 155) (איור 238). ביד שמאל הנער אוחז שוט כפול, שמטרתו היא שליטה בחמור הצועד לפניו, החמור עמוס בסלים מחודדים העמוסים בענבים. הסל על גבו של החמור הוא מן הסוג של הסל הכפול, בדומה לתיאורים מכנסיות בית לוויה ושלאל ובית הכנסת מעון-נירים. בפסיפס מכנסיית המרטירים הקדושים לוט ופרוקופיוס, נראית סצנה דומה ובה נער מוליך חמור עמוס עם סל כפול המחודד בקצהו ועמוס בענבים (איור 243), נער זה אוחז מטה על כתפו, המקביל לשוט שבידי הנער מאל חמאם.

ז. שלושה גברים יחפים העוטים רק רצועת בד למותניהם, דורכים ענבים המונחים בחלקו התחתון של המדליון (איור 241), הם מניפים ידיהם בתנועה נמרצת ורגליהם דורכות על הענבים בעוז. דריכת ענבים דומה נראית ברצפת חדר L במנזר הגבירה מרים מבית שאן, תיאור דומה של דריכת ענבים המונחים בתחתית המדליון וללא ערבה, נראה גם בפסיפס מכנסיית המרטירים הקדושים לוט ופרוקופיוס, עבר הירדן המזרחי (איור 243).

ח. בזוויות שבין המדליונים משובצים פירות שונים: אשכולות ענבים, רימונים, תפוחים, אגסים, תאנים (איור 239, איור 240, איור 241).

ט. שלושה פירות של לופה מעוצבים כעצמים משולשים (איור 242),⁷⁶ פירות הלופה נוטים להופיע בפסיפסי הגליל התחתון המזרחי והמרכזי, והופעתם דומה בכל התיאורים, כעין גביע או פרי מוארך הקטום בראשו, כשבחלקו העליון והקטום נראים הגרעינים, למשל בכנסיית כורסי, בבתי הכנסת של בית אלפא וציפורי.

מסקנות מההשוואה לפסיפס מכנסיית המרטירים הקדושים לוט ופרוקופיוס, עבר הירדן המזרחי (איור 243):

א. בשני הפסיפסים המוטיבים המתארים פעולות פסטורליות מחיי הכרם, יונקים ועופות, הגנה מחיות טרף.

ב. נדמה שיוצר הפסיפס של קפלת אל חמאם העתיק מוטיבים מהכנסייה, ערך בהם שינויים קלים ומיזג אותם אל פסיפס אל חמאם. במקביל אפשר להציע שאותו יוצר ביצע את שני הפסיפסים, ויצר ביניהם שינויים קלים לשם מניעת העתקה מושלמת ולשם גיוון מלאכתו.

ג. רוב המוטיבים של הדמויות שהועתקו מתוארים באל חמאם במצג של תמונת מראה.⁷⁷

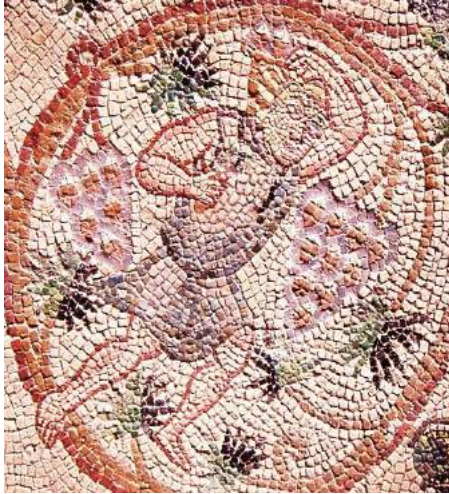
ד. בפינות פסיפס הכנסייה גביע עלי קוציץ, ומסגרת רצפת הקפלה מאל חמאם מוקפת כולה מדליונים של עלי קוציץ, ובפינות גביעים של עלי קוציץ ובהם פני גברים מזוקנים.

⁷⁶ אבי-יונה הביא את דבריו של סוקניק המראה גופים דומים ברצפת בית הכנסת בית אלפא, ושם הם הוגדרו כגביעים (goblets) (Avi-Yonah 1936: 16).

⁷⁷ תמונת המראה יכולה להיות תוצאה של נטייה לגיוון היצירות, או תוצאה של שימוש בדגם מצויר והעתקתו הפוך, ללא כוונה תחילה.



איור 233: אולם מרכזי, קפלת אל-חמאם, בית שאן (אר"ע תיקייה מנדטורית, Mastaba, תיק 139)



איור 235: גבר נושא סל ענבים, קפלת אל-חמאם, בית שאן (צילום: דני קרוננברג)



איור 234: ארבעה מדליונים בחלק השמאלי של מרכז האולם, קפלת אל חמאם, בית שאן (רשות העתיקות)



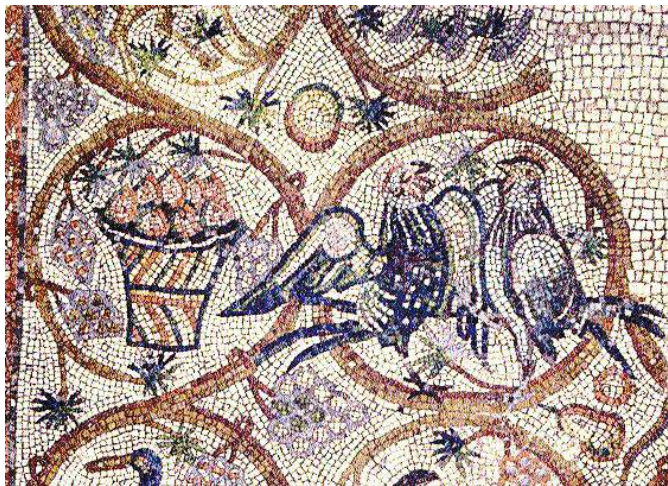
איור 237: גבר בתנוחת מנוחה, כנסיית המרטירים הקדושים לוט ופרוקופיוס, עבר הירדן המזרחי (צילום 2013)



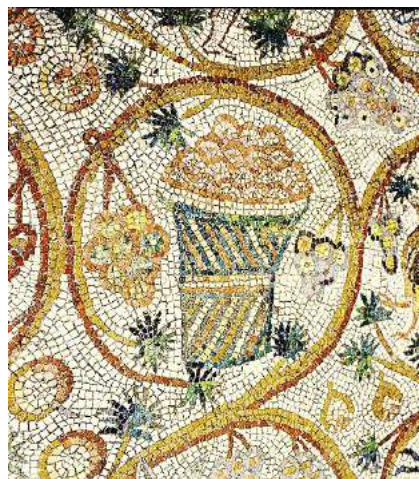
איור 238: גבר נושא קלתוס עם ענבים כנסיית המרטירים הקדושים לוט ופרוקופיוס, עבר הירדן המזרחי (Piccirillo 1993, 157. Fig. 205)



איור 236: סל ענבים על שכם הפועל, קיסריה (צילום 2011)



איור 240: קלתוס המכיל תאנים, קפלת אל חמאם, בית שאן (רשות העתיקות)



איור 239: קלתוס המכיל ענבים, קפלת אל חמאם, בית שאן (רשות העתיקות)



איור 241: מדליונים ממרכז האולם, קפלת אל חמאם, בית שאן (רשות העתיקות)



איור 243: כנסיית המרטירים הקדושים לוט ופרוקופיוס, עבר הירדן המזרחי (Piccirillo 1993, 153, Fig. 202)



איור 242: לופה, קפלת אל-חמאם, בית שאן (אר"ע תיקייה מנדטורית, Mastaba, תיק 139)

הנרתקס

מסגרת הנרתקס מעוטרת בסרט מתפתל, ובין פיתולי הסרט מעוטרים פירות שונים (איור 244): רימונים ופירות מעוגלים, כנראה שיזפים. במרכז הרצפה מעוטרת דמויות המאנישות את חודשי השנה ומלוות בכתובת יוונית, שם לטיני ומספר הימים. רק חמש מהדמויות המתארות את חודשי השנה האחרונים שבצד ימין שרדו, הן מעוצבות בינות לעיטורי צמחים שאינם ניתנים לזיהוי:

יולי

נער לבוש טוניקה ללא שרוולים המחזיק עלה גדול דמוי לב בצבע ירוק ועליו מתוארים פירות מעוגלים שמסגרתם כתומה והתוך לבן, לפירות עוקץ קצר, ייתכן והכוונה הייתה לתיאור פירות השיזף המבשילים בעיצומו של הקיץ. פירות המונחים על עלים דמויי לב נראים בכנסיית כורסי ובפסיפס מאנטיוכיה המתוארך למאה החמישית (איור 245).

אוגוסט

נער לבוש טוניקה ללא שרוולים מחזיק בידו השמאלית מניפה, ובידו הימנית אוחז אמפורה בעלת שתי ידיעות. אולי תפקיד האמפורה לרמז על הצורך בשתייה ובהשקיה בעונת הקיץ.

דצמבר

דמות⁷⁸ לבושה גלימה ארוכה עם חגורה ושרוולים רחבים, הגלימה מכסה את ראשה, לרגליה נעליים ובשתי ידיה הדמות אוחזת מקלטר דו-שני המונח על כתפה הימנית. למקלטר ידית מעץ המעוצבת באמצעות אבנים צהובות ולהבים ממתכת באמצעות אבנים אפורות, המקלטר מרמז על פעולות תיחוח האדמה והחריש להכנת האדמה לזריעה עם תחילת החורף.



איור 245: פירות מונחים על עלים דמויי-לב, האנשת גאיה, אנטיוכיה (צילום 2010)



איור 244: עונות השנה, נרתקס קפלת אל-חמאם, בית שאן (צילום דני קרוננברג)

גידולים חקלאיים:

תיאורים ממסגרת האולם

- רימון, במדליונים של קוציץ, בהקשר עיטורי
- אגס, במדליונים של קוציץ, בהקשר עיטורי
- אפרסק, במדליונים של קוציץ, בהקשר עיטורי
- מלון עגור או לופה צעירה, במדליונים של קוציץ, בהקשר עיטורי
- תפוח, במדליונים של קוציץ, בהקשר עיטורי
- תאנה, במדליונים של קוציץ, בהקשר עיטורי
- מלון עגול (?), במדליונים של קוציץ, בהקשר עיטורי
- שקמה/שיזף, במדליונים של קוציץ, בהקשר עיטורי
- גפן, ענבים מעוגלים, במדליונים של קוציץ, בהקשר עיטורי

תיאורים ממרכז האולם

- גפן, ענבים מעוגלים, יוצרים מדליונים, בתוך קלתוס, בהקשר עיטורי
- לופה, בוגרת לרחצה, במדליונים של גפן, בהקשר עיטורי
- גפן, ענבים מעוגלים, בהקשר לדריכה

⁷⁸ אבי-יונה סבר שזו דמות אישה (Avi-Yonah 1936, 23-24).

- רימון, במדליונים של גפן, בהקשר עיטורי
- תפוח, בין המדליונים, בהקשר עיטורי
- אגס, בין המדליונים, בהקשר עיטורי
- תאנה, בתוך קלתוס ובין המדליונים, בהקשר ועיטורי וראווה

תיאורים מהנרטקס

- רימון, בינות לפיתולי הסרט במסגרת, בהקשר עיטורי
- שיזף (?) , בינות לפיתולי הסרט במסגרת, בהקשר עיטורי
- שיזף (?) , על עלה דמוי לב, בהקשר ראוה, חודש יולי

פעולות חקלאיות:

תיאורים ממרכז האולם

- הובלת סחורה, במדליונים של גפן, ענבים מעוגלים בסל כפול, על גב חמור, בהקשר לפעולות מחיי הכרם.
- הובלת סחורה, במדליונים של גפן, ענבים מעוגלים בסל עם רצועה, על גב פועל, בהקשר לפעולות מחיי הכרם.
- דריכת ענבים, במדליונים של גפן, ענבים מעוגלים, ללא ערבה, בהקשר לתיאור פעולות מחיי הכרם.

כלים:

תיאורים ממרכז האולם

- קלתוס, מכיל ענבים, בהקשר ראוה
- קלתוס, מכיל תאנה, בהקשר ראוה
- סל כפול מחודד, בסצנת הובלה על גב בהמה, מכיל ענבים, בהקשר לתיאור פעולות מחיי הכרם
- שוט כפול, בסצנת הובלה על גב בהמה, בידי פועל, בהקשר לתיאור פעולות מחיי הכרם
- קלתוס הקשור לרצועה, להובלה, מכיל ענבים, בהקשר לפעולות מחיי הכרם

תיאורים מהנרטקס

- אמפורה, להשקיה, בהקשר לתיאורי מלאכות הקיץ, חודש אוגוסט
- מקלטר דו-שני, לתיחוח השדות, בהקשר לתיאור פעולות החורף, חודש דצמבר

תיאור ממרכז האולם

- ארנבת נוגסת הענבים, בהקשר לנזקים לכרם
- עופות נוגסים בענבים, בהקשר לנזק לכרם

(פרסטר 1992, 225-221; Ovadiah & Ovadiah 1987, 22-27; Avi-Yonah 1936, 11-13, 22-27;

Kitzinger 1963, 348, Fig. 15, 30-31).

בית שאן, כנסיית המרטיר, תל איצטבא

תיארוך: תקופה ביזנטית

מיקום האתר: פסגה מרכזית של תל איצטבא, צפונית לנחל חרוד, 400 מ' מזרחית למנזר הגבירה מרים, נ.צ. 197.212

אזור: עמקים צפוניים, בקעת בית שאן

מיקום נוכחי של הפסיפס: מכוסה באתרו

תולדות המחקר: חפירה של בר נתן ר'

ומזור ג' בשנים 1991, 1992-1994

תפקיד המבנה: כנסייה

גודל הפסיפס: אולם מרכזי- 15X9 מ' (135

מ"ר), סיטראות- 20 X 5.5 מ' (110 מ"ר),

245 מ"ר סה"כ

צבעים: לבן, שחור, אפור, כחול, ירוק-

אפרפר, אדום, ורוד, כתום, חום, צהוב, בז'

צפיפות אבני הפסיפס: 80-100 אבנים

בדצמ"ר

נושאי הפסיפס:

האולם המרכזי כולל שמונה שטיחים

הסדורים בזוגות בתוך מסגרת מלבנית,

המעוטרת בדגם מיאנדר ובה מעוצבים

ריבועים. במרווחים שבין עמודי הכנסייה

איור 246: תוכנית כנסיית המרטיר, תל איצטבא, בית שאן (מזור
ובר-נתן 1996, 28, איור 35)

מעוטרים ספינים ארוכים (איור 246). הריבועים שבמסגרת החיצונית מאוכלסים בפירות ומעוצבים

באופן שהצופה בהם ממרכז השטיח רואה אותם במצג הטבעי שלהם:

א. שמונה פירות דמויי טיפה מעוצבים באמצעות אבנים שחורות-כחולות, וחלקם עם תוך בצבע חום,

הסובבים פרי גדול ובהיר הדומה להם בצורתו, כנראה שאלו שזיפים בגדלים ובצבעים שונים

(איור 247).

ב. שמונה פירות קטנים מעוגלים שבראשם עוקץ קצר, מסגרת הפירות מאבנים חומות ותוך הפרי

מעוצב באמצעות אבנים מגוונים מבהיר אל כהה. בחלק התחתון של כל פרי שתי אבנים

- משולשות בצבע חום בהיר, המדמות את שאריות הפריחה (איור 248). גודלם הקטן של הפירות וצורתם מרמזת על כך שכנראה שהכוונה הייתה לתיאור של פירות העוזרר (איור 249).
- ג. שני אתרוגים גדולים מחוברים אל עוקץ הנושא שני עלים, האתרוגים מעוצבים באמצעות מסגרת של אבנים חומות ותוך מגוון בצבעים חומים וכתומים, מן הכהה בחוץ, אל הבהיר בחלק הפנימי, להבלטת בוחק הפרי. לאתרוגים מותן צר (איור 250).
- ד. שני רימונים תלויים על שני ענפים המחוברים בראשם, הענפים נושאים עלים דקים, האופייניים לעץ. הרימונים מעוצבים באמצעות מסגרת אבנים חומות, תוך הפרי חצוי בצבע חום וחציו האחר בצבע כתום להדגשת משחק של אור וצל, לפרי כתר מאפיין (איור 251).
- ה. אשכול ענבים מעוגלים אדומים נישא על שני עוקצים על שריג קצר, השריג נושא עלה וקנוקנת. הענבים מעוצבים באמצעות מסגרת אבנים חומות ותוך מאבנים אדומות ומרכז בהיר (איור 252).
- ו. שני פירות לופה מעוצבים באמצעות אבנים חומות ובוהק הפרי באמצעות אבנים צהובות, ראש הפרי קטום בחיתוך ישר, וניכרים בו גרעיניו השחורים (איור 253). בכוחו של פסיפס זה לאשש את ההגדרה בדבר מהות התיאור, שצורתו חרוט שבסיסו בדרך כלל מעוגל מעט, החוזר על עצמו בפסיפסי הגליל התחתון המזרחי ובקעת בית שאן, מפני שבכל מסגרת השטיח מעוטרים רק פירות, וביניהם גם הלופה. הצבעים החומים של גוף הלופה מלמדים על הבשלת הלופה בעונת החורף והפיכת קליפתה הירוקה לחומה, גם ראשה הקטום של הלופה וחשיפת הגרעינים מלמדים על בגרותה. שילוב נתוני התיאור מצביעים על שימושה העיקרי של הלופה ליצירת ספוגים לרחצה לאחר התייבשותה, ולא לאכילה.
- ז. שלושה פירות של פקוס, לכל פרי עוקץ יחיד, הפירות מעוצבים באמצעות מסגרת של אבנים אפורות ותוך מאבנים אפורות בהירות ולבנות. בקצה כל פרי שתי אבנים משולשות אפורות המדמות את שאריות הפריחה (איור 254). יחס האורך והרוחב של הפרי עונה על היחס המוגדר במחקר, למעלה מ- 1:4, המתאים לזיהויו עם הפקוס (פריס 2012).
- ח. מלון עגול בעל צורה פחוסה מעוצב באמצעות שורות של אבנים בצבעים- חום, בז' ולבן, היוצרים פספוס לאורכו של הפרי (איור 255), לפרי צלקת גדולה ועגולה המדמה את הצלקת ושארית הפריחה, האופיינית למלון באומנות התקופה (פריס 2012).
- ט. שלשה אגסים תלויים על ענף מרכזי הנושא עלים, האגסים מעוצבים באמצעות מסגרת אבנים חומות ותוכם באבנים כתומות (איור 256). שישית אגסים נוספת מעוטרת באמצעות אותן האבנים, אך האגסים לא מחוברים לענף, ובנוסף בחלקו התחתון של כל פרי ניכרת הדמיית שאריות הפריחה באמצעות שתי אבנים משולשות (איור 257). ייתכן ששני תיאורים אלו מרמזים על גידול של שני זני אגסים מובחרים שהיו נפוצים באזור, ושהופעתם דומה מאוד.
- י. שמונה אפרסקים בצורת לב, מעוצבים באמצעות מסגרת אבנים ותוך מגוון, כנהוג בתיאורי האפרסקים, בצבעים צהובים, כתומים ואדומים (איור 258).
- יא. תשע תאנים מסודרות באופן סימטרי במדליון, צורתן כטיפה והן מעוצבות באמצעות מסגרת אבנים חומות ותוך כתום כהה (איור 259).

יב. בספינים המוארכים שבין העמודים, עוצבו דמויות בעלי חיים וצמחים, תיאורי ציד, תיאור הומוריסטי של שועל שהפך סל קלתוס והפירות, שאינם ניתנים לזיהוי, נשפכו ממנו (איור 260).



איור 249: עוזרר קוצני, הרי ירושלים (צילום 2012)



איור 248: פירות עוזרר, כנסיית המרטיר, בית שאן (באדיבות רשות העתיקות, חפירות בית שאן, בהנהלת רחל בר-נתן וגבי מזור)



איור 247: שזיף (?), כנסיית המרטיר, בית שאן (באדיבות רשות העתיקות, חפירות בית שאן, בהנהלת רחל בר-נתן וגבי מזור)



איור 252: אשכול ענבים, כנסיית המרטיר, תל אצטבה, בית שאן (בר נתן ומזור 1996, לוח צבע)



איור 251: רימון, כנסיית המרטיר, בית שאן (באדיבות רשות העתיקות, חפירות בית שאן, בהנהלת רחל בר-נתן וגבי מזור)



איור 250: אתרוגים, כנסיית המרטיר, בית שאן (באדיבות רשות העתיקות, חפירות בית שאן, בהנהלת רחל בר-נתן וגבי מזור)



איור 255: מלון עגול מפוספס, כנסיית המרטיר, בית שאן (באדיבות רשות העתיקות, חפירות בית שאן, בהנהלת רחל בר-נתן וגבי מזור)



איור 254: פקוס, כנסיית המרטיר, בית שאן (באדיבות רשות העתיקות, חפירות בית שאן, בהנהלת רחל בר-נתן וגבי מזור)



איור 253: לופה, כנסיית המרטיר, בית שאן (באדיבות רשות העתיקות, חפירות בית שאן, בהנהלת רחל בר-נתן וגבי מזור)



איור 258: אפרסק, כנסיית המרטיר, בית שאן (באדיבות רשות העתיקות, חפירות בית שאן, בהנהלת רחל בר-נתן וגבי מזור)



איור 257: אגס, כנסיית המרטיר, בית שאן (באדיבות רשות העתיקות, חפירות בית שאן, בהנהלת רחל בר-נתן וגבי מזור)



איור 256: אגס, כנסיית המרטיר, בית שאן (באדיבות רשות העתיקות, חפירות בית שאן, בהנהלת רחל בר-נתן וגבי מזור)



איור 260: שועל נובר בקלתוס עם פירות והופך אותו, כנסיית המרטיר, בית שאן (באדיבות רשות העתיקות, חפירות בית שאן, בהנהלת רחל בר-נתן וגבי מזור)



איור 259: תאנה, כנסיית המרטיר, בית שאן (באדיבות רשות העתיקות, חפירות בית שאן, בהנהלת רחל בר-נתן וגבי מזור)

גידולים חקלאיים:

- מלון עגול, בהקשר ראווה
- שזיף, בהקשר ראווה
- עוזרר, בהקשר ראווה
- אתרוג, בהקשר ראווה
- רימון, בהקשר ראווה
- גפן, ענבים מעוגלים אדומים, בהקשר ראווה
- לופה, בהקשר ראווה
- פקוס, בהקשר ראווה
- אגס, בהקשר ראווה
- אפרסק, בהקשר ראווה
- תאנה, בהקשר ראווה

כלים:

- קלתוס, בהקשר לתיאור חיי הכפר (בר נתן ומזור 1992, 44-46; מזור ובר נתן 1996, 28-31).

בסול

תיארוך: סוף מאה רביעית

מיקום האתר: 1 ק"מ ממערב לבית שאן, ליד מסילות, נ.צ. 1951.2125

אזור: עמקים צפוניים, בקעת בית שאן

תולדות המחקר: חפירה של צורי נ' בשנים 1961-1964

תפקיד המבנה: קפלה, או חדר שהוא חלק ממנזר וחווה ביזנטית

גודל הפסיפס: חדר 1-5 X 7 מ' (35 מ"ר)

צבעים: שמונה צבעים (אין תמונות צבע), הכוללים לבן, שחור, אדום

צפיפות אבני הפסיפס: 100 אבנים בדצמ"ר

נושאי הפסיפס:

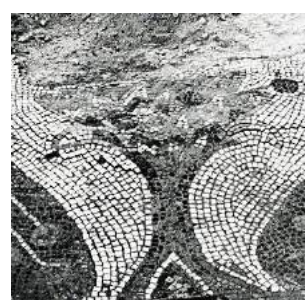
בפתח הקפלה עץ פרי שגזעו מתרחב מאוד בבסיסו, צר לאורכו, ומתרחב לקראת הנוף (איור 261), עלי העץ גדולים ורחבים, על העץ שלושה או ארבעה פירות גדולים ומעוגלים, כנראה שבכוונת האומן היה לעצב עץ תפוחים. מרכז החדר מעוטר בדגמים גיאומטריים, המסגרת מעוטרת באמצעות 42 מדליונים מעלי קוציץ המאוכלסים בעופות, יונקים, ענפים, פרחים ופירות. בחלק מהמסגרת מעוטר שריג מתפתל הנושא עלים דמויי לב ואתרוג שמותניו צרות (איור 262).⁷⁹ מבין היונקים מתוארת ארנבת אוכלת ענבים שבכוחה לסמל נזק יונקים וארנבות בעיקר לכרמים (איור 263), ומבין הפירות ניתן להבחין במלון עגול ומפוספס וסימן הצלקת ניכר בראשו (איור 264), ובאשכולות ענבים מעוגלים.



איור 263: ארנבת אוכלת ענבים, בסול (אר"ע תל בצול, 1961)



איור 262: אתרוג, בסול (אר"ע תל בצול, 1961)



איור 261: עץ תפוח (?), בסול (אר"ע תל בצול, 1961)

⁷⁹ שריג זה דומה מאוד לשריג מבית האמידים מבית שאן שיכון א', 5.



איור 264: מלון עגול מפוספס, בסול (אר"ע תל בצול, 1961)

גידולים חקלאיים:

- גפן, ענבים מעוגלים, במדליון קוציץ, בהקשר לנזק חקלאי של הארנבות
- אתרוג, נישא על שריג, בהקשר עיטורי
- מלון עגול מפוספס, במדליון קוציץ, בהקשר עיטורי
- תפוח (?), על העץ, בכניסה למבנה, בהקשר ראוה ועיטור

הקשר חקלאי:

- ארנבת אוכלת ענבים, בהקשר לנזק לכרמים
(צורי 1961; צורי 1962, 190, לוח כ"ו, 3; צורי 1971, 240; ח"א 1962, ג', 20-21; Ovadiah 1987, 137-138, Pl. CLXXII (2).&)

ג'בריס

תיארוך: מאות חמישית-שישית

מיקום האתר: צפון-מזרח השומרון, כ-4 ק"מ מצפון-מערב לחמאם אל-מאליח, נ.צ. 1924.1962

אזור: שומרון

תולדות המחקר: חפירה של סקר של הקרן הבריטית ופקחי אגף העתיקות המנדטורי בשנת 1874;

בשנות ה-70 של המאה העשרים נערך במקום סקר על ידי פורת פ' ואילן צ'

תפקיד המבנה: מנזר

גודל הפסיפס: החלק 1.50 X 1 מ' (1.5 מ"ר)

צבעים: לבן, שחור, אדום, אפור, ורוד

צפיפות אבני הפסיפס: 90 אבנים בדצמ"ר

נושאי הפסיפס:

שריגי גפן בוקעים מאמפורה (אין תמונות)

גידולים חקלאיים:

- גפן, שריגי גפן, בהקשר עיטורי

Conder & Kitchener 1882, 238; Avi-Yonah 1934, 29, No. ;12-11, מ"ו, 1973, ח"א (ח"א 1973, מ"ו, 12-11; No. ;12-11, 29, 238; Conder & Kitchener 1882, 238; Avi-Yonah 1934, 29, No. ;12-11, מ"ו, 1973, ח"א)
(214).

ג' בריס

תיארוך: מאות חמישית-שישית

מיקום האתר: צפון-מזרח השומרון, כ-4 ק"מ מצפון-מערב לחמאם אל-מאליח, נ.צ. 1924.1962
אזור: שומרון

תולדות המחקר: חפירה של סקר של הקרן הבריטית ופקחי אגף העתיקות המנדטורי בשנת 1874;
בשנות ה-70 של המאה העשרים נערך במקום סקר על ידי פורת פ' ואילן צ'
תפקיד המבנה: מנזר

גודל הפסיפס: החלק 1.50 X 1 מ' (1.5 מ"ר)

צבעים: לבן, שחור, אדום, אפור, ורוד

צפיפות אבני הפסיפס: 90 אבנים בדצמ"ר

נושאי הפסיפס:

שריגי גפן בוקעים מאמפורה (אין תמונות)

גידולים חקלאיים:

- גפן, שריגי גפן, בהקשר עיטורי

Conder & Kitchener 1882, 238; Avi-Yonah 1934, 29, No. ;12-11, מ"ו, 1973, ח"א (ח"א 1973, מ"ו, 12-11; No. ;12-11, 29, 238; Conder & Kitchener 1882, 238; Avi-Yonah 1934, 29, No. ;12-11, מ"ו, 1973, ח"א)
(214).

גן יבנה, ח'ירבת ברקה, כנסיית הבישוף יוחנן

תיארוך: בניה בשנת 511

מיקום האתר: שוליים מערביים של הישוב גן יבנה, שבמישור החוף הדרומי, נ.צ. 1717.6319
אזור: מישור החוף הדרומי

תולדות המחקר: חפירה של שיאון ע' בשנים 2004, 2007

תפקיד המבנה: כנסייה

גודל הפסיפס: 13.5 X 5.6 מ' (76 מ"ר)

צבעים: לבן, שחור, אפור, חום-כתום, אדמדם, צהוב

צפיפות אבני הפסיפס: 81 אבנים לדצמ"ר

נושאי הפסיפס:

האולם מעוטר בשריגי גפן יוצרים מדליונים. השריגים נושאים עלים, קנוקנות ואשכולות ענבים מעוגלים הנישאים על שלושה עוקצים. הענבים מתוארים באמצעות מסגרת אבנים אדמדמות-חומות והתוך לבן, המדליונים מאוכלסים ביונקים, חפצים ופירות:

- א. ספינה הנושאת אמפורות יין, מסוג 'קנקני עזה', בדומה לתיאור מכנסיית חדיד (איור 265).
- ב. גמל עמוס בקנקני יין בדומה לתיאור מכנסיית כיסופים (איור 266), גוף הקנקנים מעוצב באמצעות אבנים אדמדמות וכחולת, המכסה המחודד של הקנקן באבנים כחולות.
- ג. במדליון יחיד מעוצבים רימון אדום עם כתר ברור ושני פירות צהובים, האחד צורתו מעוגלת והשני צורתו מוארכת עם בליטה במרכז הגוף (איור 267). שני הפירות הצהובים מזהים כאבטיחים (מלון עגול?) צהובים שצורתם שונה (פריס 2012), סכין מטבח המיועדת, כנראה, לקילוף הפרי והתקנתו לאכילה מעוטרת מחוץ למדליון. תיאור דומה של סכין מטבח מעוצב סמוך לאבטיח בכנסיית נהריה המרוחקת.



איור 267: רימון, שני אבטיחים צהובים וסכין מטבח, כנסיית ברקה (שיאון ועמיתיו 2010, 52)



איור 266: גמל עמוס קנקנים, כנסיית ברקה (שיאון ועמיתיו 2010, תמונה 8)



איור 265: ספינה עם קנקנים, כנסיית ברקה (שיאון ועמיתיו 2010, תמונה 10)

גידולים חקלאיים:

- גפן, ענבים מעוגלים אדומים, יצירת מדליונים, בהקשר עיטורי
- רימון, במדליון, בהקשר ראוה
- אבטיח (מלון עגול?), במדליון ליד סכין, בהקשר ראוה

כלים:

- קנקני יין, הובלה בספינה, בהקשר לראווה ותיאור חיי סחר השיירות
- קנקני יין, הובלה על גב גמל, בהקשר לראווה ותיאור חיי סחר השיירות
- סכין מטבח, ליד פירות במדליון, בהקשר ראוה

פעולות חקלאיות:

- הובלה בספינה, קנקני יין, בהקשר לראווה ותיאור חיי סחר השיירות
- הובלה על גב גמל, קנקני יין, בהקשר לראווה ותיאור חיי סחר השיירות (שיאון ועמיתיו 2010, 49-54; שיאון, רפיואנו וחבס 2010).

גררית, חורבה (גרר / אום-ג'רר, Umm Jarrar)

תיארוך: יצירת הפסיפס בשנת 598

מיקום האתר: כ-5 ק"מ דרומית לעזה, כ-5-6 ק"מ מערבית לקיבוץ בארי, נ.צ. 096.092

אזור: נגב מערבי

תולדות המחקר: בשנת 1917 הרצפה התגלתה תוך כדי עבודות של הצבא. חפירת הצלה של פורת י' בשנת 1977

תפקיד המבנה: כנסייה

גודל הפסיפס: המבנה גדול מכנסיית שלאה הסמוכה

צבעים: שיש, זכוכית, אין נתוני צבע

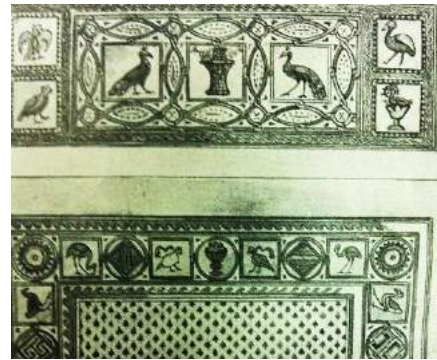
צפיפות אבני הפסיפס: 144 אבנים בדצמ"ר

נושאי הפסיפס:

בחזית האפסיס מתוארים שני טווסים משני צדדיו של סל קלתוס המכיל שלושה אשכולות ענבים מעוגלים כהים ובהירים (איור 268, איור 269). במסגרת המעטרת את מרכז האולם מתוארת קערה המכילה פירות מעוגלים, כנראה תפוחים.



איור 269: סל עם ענבים, כנסיית חורבת גרית (אר"ע תיקיה מנדטורית, Umm Jarar, Kh. תיק 189)



איור 268: כנסיית חורבת גרית (Drake 1918, face p. 122)

גידולים חקלאיים:

- גפן, ענבים מעוגלים כהים ובהירים, בהקשר עיטורי
- תפוח (?), בקערה, בהקשר עיטורי

כלים:

- קלתוס, מכיל ענבים, בהקשר עיטורי
- (ח"א 1977, סא-סב, 38-37; Pls.; Drake 1918, 122-124, Pls.; Avi-Yonah 1934, 33-34).

דיר קלעה

תיארוך: אמצע מאה שישית, כנראה מזמנו של יוסטיניאנוס הראשון מיקום האתר: 100 מ' מערבית לשוב פדואל, בקצה רכס התוחם את נחל שילה כלפי צפון, נ.צ.

1541.1638

אזור: שומרון

מיקום נוכחי של הפסיפס: מוזיאון השומרוני הטוב

תולדות החפירה: גרן ו' תיאר את האתר במחצית השנייה של המאה ה-19. קונדר ק' וקיצ'נר ה' ה' סקרו את האתר בשנת 1873. צילומים מהשנים 1917-1948. סקר מדידות מקיף בשנת 1987 בניהולו של הירשפלד י'. חפירה של מגן י' טרם פורסמה.

תפקיד המבנה: כנסייה כחלק ממנזר שיתופי
גודל הפסיפס: 25.6 X 7.4 מ' (189.44 מ"ר)
צבעים: לבן, שחור, אפור, אדום, תכלת, כתום
צפיפות אבני הפסיפס: בינונית

נושאי הפסיפס:



איור 270: אולם מרכזי, כנסיית דיר קלעה (צילום 2012)

האולם המרכזי מעוטר באמצעות מדליונים של שריגי גפן הבוקעים מאמפורה, השריגים נושאים עלים, קנוקנות ואשכולות ענבים מעוגלים הנישאים על עוקץ יחיד, שניים או שלושה עוקצים (איור 270). הענבים מעוצבים באמצעות אבנים היוצרות מסגרת שחורה ותוך אדום או מסגרת שחורה ותוך כתום, כשבמרכז כל ענב אבן לבנה בודדת להבלטת בוקה הפרי. הרושם הנוצר הוא של שני זני ענבים, אדומים וצהובים. בחלקה המערבי של שורת המדליונים המרכזית מאוכלסים עצי פרי:

- א. עץ רימון מעוצב באמצעות אבנים אדומות, על פירותיו ניכר הכתר, העלים צרים וחלקם הפנימי מגוון באבנים כתומות (איור 271).
- ב. שני עצי אתרוג מעוצבים באמצעות אבנים כתומות, העלים רחבים והפירות המוגדלים והכבדים בולטים מאוד (איור 272, איור 273).
- ג. עץ תמר מעוצב באמצעות שלוב של אבנים שחורות ואדומות, הגזע משובץ, הכפות שחורות, מכבדי התמרים האדומים משובצים לסירוגין בין הכפות (איור 274).
- ד. עץ שקד מעוצב באמצעות שילוב של אבנים אדומות וכתומות, הענפים והעלים מאבנים כתומות, העלים צרים ועשויים משורת אבנים בודדת, הפירות על הענפים הקיצוניים אדומים, והפירות על הענפים הפנימיים כתומים. אפשר להניח שגיוון הצבעים מלמד על תיאור שקדים מהעונה הנוכחית בקצות הענפים לצד שקדים מהעונה הקודמת בחלקם הפנימי של הענפים, בדומה לתיאור מבית הכנסת השומרוני בסמארה (איור 275).
- ה. סל קלתוס מכיל שני אשכולות ענבים בהירים (איור 276).



איור 273: עץ אתרוג, כנסיית דיר קלעה (צילום 2012)



איור 272: עץ אתרוג, כנסיית דיר קלעה (צילום 2012)



איור 271: עץ רימון, כנסיית דיר קלעה (צילום 2012)



איור 276: קלתוס המכיל ענבים, כנסיית דיר קלעה (צילום 2012)



איור 275: עץ שקד, כנסיית דיר קלעה (צילום 2012)



איור 274: עץ תמר, כנסיית דיר קלעה (צילום 2012)

גידולים חקלאיים:

- גפן, ענבים מעוגלים אדומים ובהירים, יצירת מדליונים, בהקשר עיטורי
- רימון, עץ במדליון, בהקשר ראווה
- אתרוג, עץ במדליון, בהקשר ראווה
- תמר, עץ במדליון, בהקשר ראווה
- שקד, עץ במדליון, בהקשר ראווה
- גפן, ענבים מעוגלים בהירים, בסל עם בסיס שטוח, בהקשר עיטורי

כלים:

- קלתוס, מכיל ענבים, בתוך מדליון בהקשר עיטורי (הירשפלד 2003, 209-212, 232).

האון, חורבת סמרה

תיארוך: תקופה ביזנטית

מיקום האתר: מדרום לקיבוץ האון, נ.צ. 208.236

אזור: בקעת כנרת, גליל תחתון מזרחי

תולדות המחקר: חפירה של מקהולי נ' בשנים 1944, 1946, 1965

תפקיד המבנה: כנסייה

גודל הפסיפס: אורך לא ידוע, רוחב 4.50 מ'

צבעים: לבן, שחור, אדום, צהוב, ורוד

צפיפות אבני הפסיפס: 90 אבנים בדצמ"ר



איור 277: שריגי גפן, האון, חורבת סמרה (Ovadiah & Ovadiah 1987, Pl. CIII 1)

נושאי הפסיפס:

במסגרת השטיח שריגי גפן מתפתלים הבוקעים מארבע אמפורות מפינות השטיח, השריגים אינם יוצרים מדליונים ונושאים עלים, קנוקנות ואשכולות ענבים מעוגלים כהים ובהירים. האשכולות נושאים על שני עוקצים (איור 277).

גידולים חקלאיים:

- גפן, ענבים מעוגלים כהים ובהירים, בהקשר עיטורי (ח"א 1966, י"ז, 24; Ovadiah & Ovadiah 1987, Pls. CII-CV ;98-99).

הרודיון תחתית, כנסייה מזרחית (ה"אורווה" בפי אנשי הסקר הבריטי)

איור 278: שריגי גפן מאוכלסים, כנסייה מזרחית, הרודיון תחתית (Netzer 1990, 172, Fig. 10)

תיארוך: סוף המאה החמישית –

תחילת המאה השישית

מיקום האתר: כנסייה מזרחית

בהרודיון תחתית, נ.צ. 172.119

אזור: הר חברון

תולדות המחקר: חפירה של האב

קורבו ו' בין השנים 1962-1967,

חפירה של נצר א' בין השנים 1987-

1972

תפקיד המבנה: כנסייה

גודל הפסיפס: האולם המרכזי- 12.30

8.30X מ' (102.09 מ"ר)

צבעים: 12 צבעים

צפיפות אבני הפסיפס: גודל משתנה (אין מידות)

נושאי הפסיפס:

במקור הרצפה הייתה מכוסה דגם מדליונים משריגי גפן מאוכלסים, השריגים נושאים עלים, קנוקנות ואשכולות ענבים, האשכולות נושאים על שני עוקצים. רק מדליון יחיד השתמר כמעט בשלמותו, והוא מאכלס אריה (איור 278).

גידולים חקלאיים:

גפן, ענבים מעוגלים, יצירת מדליונים מאוכלסים, בהקשר עיטורי (נצר 1982, 80; נצר 1987, 32-44; 165-176; Netzer 1990).

ואזיה

תיארוך: מאה שישית

מיקום האתר: באמצע הדרך בין כרמיאל לעכו, צפונית לכביש 85, נ.צ. 1682.2597

אזור: גליל עליון מרכזי

מיקום נוכחי של הפסיפס: האקדמיה הלאומית הישראלית למדעים, ירושלים

תפקיד המבנה: כנסייה

גודל הפסיפס: גודל הכנסייה - 42 X 37 מ' (1554 מ"ר); מהסטרה הדרומית שרדה רצועה של ארבעה מדליונים ברוחב 60 ס"מ

צבעים: לבן, שחור, אפור, ארגמן, חום, צהוב, חרדל, קרם

צפיפות אבני הפסיפס: 140 אבנים בדצמ"ר

תולדות המחקר: חפירה של אביעם מ' בשנת 1995

נושאי הפסיפס:

איכותו של הפסיפס גבוהה, ומזכירה את פסיפס כנסיית נהריה. הרקע שחור ונדיר בפסיפסי ארץ ישראל, ומגוון הצבעים והרקע מזכירים את פסיפס אל-מכר ליד עכו. שורה של ארבעה מדליונים מעלי קוציץ, המאכלסים בעלי חיים נותרה ממסגרת השטח. במדליון המרכזי, בסצנה ייחודית ומעט הומוריסטית, מתוארת ארנבת שראשה שקע בתוך סל ורק אחוריה ניצבים על דופן הסל. תכולת הסל איננה גלויה, אולם בכל תיאורי הארנבות והסלים, תכולת הסל היא ענבים, ולכן ניתן לשער שגם כאן מסתתרים ענבים בסל. אביעם הציע שאולי ארנבת זאת ניצודה לתוך סל. יש מקום לחשוב שאולי מדובר על סצנת המשך, ושהארנבת מהמדליון הקודם (שמשמאל) ברח מהכלב הרודף לטורפה, ובמדליון הנוכחי היא מבקשת להסתתר בתוך הסל. ואולי ארנבת זאת נרדפה דווקא בשל רצונה לאכול מהפירות שהיו מונחים בסל (איור 279).



איור 279: ארנבת בסל קלתוס, כנסיית ואזיה (צילום 2012)

כלים:

- סל עם בסיס שטוח וטבעת באמצע גובהו, ללא תכולה, בהקשר עיטורי (אביעם 1995, 53-52; 41-45; Aviam 2003).

חדיד (Haditha)

תיארוך: מחצית שניה של מאה שישית

מיקום האתר: 200 מ' דרומית לכפר הערבי חדיד', נ.צ. 145.152

אזור: שפלת יהודה

תולדות המחקר: חפירה של עורי י' בשנת 1940

תפקיד המבנה: קפלה

גודל הפסיפס: גודל- החדר 5.25 X 4.25 מ' (22.3 מ"ר)

צבעים: לבן, שחור, אפור, כחול, חום, אדום, ורוד, צהוב, ירקרק, זכוכית

נושאי הפסיפס:

איור 280: סירה מובילה קנקני יין, כנסיית חדיד (אבי-יונה 1976, לוח צבע)

במרכז הרצפה מדליונים משריגי גפן, במרכז המדליונים כתובות ביוונית, בחלל שבין המדליונים מתוארים עלים, קנוקנות ואשכולות ענבים, האשכולות נישאים על שני עוקצים. הענבים מעוגלים ומסגרתם

מעוצבת באמצעות אבנים שחורות והתוך מאבנים בהירות. במסגרת הרצפה (רוחב של 60 ס"מ) נראים תיאורים נילוטיים, תפרחות של לוטוס, עופות מים, סירה העמוסה באמפורות יין, מן הסוג 'קנקני עזה', ודמויות אדם עירומות לגמרי משיטות אותה (איור 280). ספינה הנושאת קנקני יין נראית גם בפסיפס בית ליאוניס, מבית שאן, שם העיר אלכסנדריה, מוזכר בה (Hachlili 2009, 97-98). מוטיבים נילוטיים נראים גם בפסיפס כנסיית אמאוס הסמוכה (Vincent 1936a, 410, Pl. XV). ייתכן והקרבה לנופי המים של נחל איילון ועמק איילון או עיינות אפק ומקורות הירקון, היוו השראה לתיאורים נילוטיים, כהשוואה של הנוף המקומי עם נופי הנילוס, בדומה לקרבה לנופי מים של הפסיפסים הנילוטיים מבית שאן מציפורי ומטבחה. עם זאת, לא ניתן לשלול את האפשרות שתיאור נופי הנילוס מהווה הצגה של הקשרים עם מצרים והתפארות בכך.

גידולים חקלאיים:

- גפן, ענבים מעוגלים ירוקים, יצירת מדליונים, בהקשר עיטורי

כלים:

- קנקנים להובלת יין, בתוך סירה, בהקשר לתיאורים נילוטיים (אבי-יונה 1973, 47-46; אבי-יונה 1976, 59-55, לוח צבע, לוח VI; Avi-Yonah 1972, 118-; Hachlili 2009, 97-98, 119).

חיספין, כנסייה מזרחית, 'כנסיית תומא'

תיארוך: שנת 618 או 561

מיקום האתר: חיספין, רמת הגולן, נ.צ. 227.250

אזור: רמת הגולן

תפקיד המבנה: מנזר

גודל הפסיפס: קטע שנחשף ובו עיטור צמחי- 1.50 X 2 מ' (3 מ"ר)

צבעים: לבן, שחור, אדום, ורוד, חום, צהוב

תולדות המחקר: חפירה של בר לב ש' בעזרת קמ"ט גולן בשנת 1975

נושאי הפסיפס:

בקטעים ששרדו הרצפה מחולקת למדליונים, באחד מהמדליונים אשכול ענבים בצבעים אדום ושחור, ובשני סל בצבעים צהוב וארגמן (אין תמונות).

גידולים חקלאיים:

- אשכול ענבים, במדליון גיאומטרי, בהקשר עיטורי

כלים:

- סל, תכולה לא ידועה, בתוך מדליון, בהקשר עיטורי (Ovadiah & Ovadiah 1987, 70; ח"א 1975, נ"ו: 3; אר"ע חיספין, 1975).

חיספין, כנסייה מערבית, 'כנסיית גאורגיוס'

תיארוך: מחצית ראשונה של המאה השישית

תולדות החפירה: חפירה של אורמן ד' ובר לב ש' בשנת 1972

שטח הכנסייה- 20.5 X 14.20 מ' (291 מ"ר)

צבעים: לבן, שחור, אדום, כחול, חום, צהוב (אין תמונות)

נושאי הפסיפס:

בשטח הבמה שגודלה 4.75 X 2.60 מ', נמצאו קטעים מעוטרים בשריגי גפן. בשטח הסטרה הדרומית נמצאו עיטורים של רימונים ועוף מנקר באשכול ענבים. החופרים מתארים גם סל עם כיכרות לחם, אולם ניתן לשער שתוארו פירות ולא כיכרות לחם. והחוקרים תיעדו גם פירות נוספים לא מזוהים. לדברי החופרים- המוטיבים דומים לאלו שבכנסיית כורסי.

גידולים חקלאיים:

- רימון, בהקשר עיטורי
- גפן, בהקשר עיטורי

כלים:

- סל, המכיל פירות, הקשר לא ידוע (Ovadiah & Ovadiah 1987, 70; ח"א 1975, נ"ו, 3; אר"ע חיספין, 1975).

חנות

תיארוך: סוף המאה השישית (563/4, 578/9 או 593/4)
מיקום האתר: חורבת חנות (חירבת אל-חאן), כ-1.5 ק"מ דרומית-מערבית למושב מטע, נ.צ.
1545.1244

אזור: הרי ירושלים

מיקום נוכחי של הפסיפס: באתרו

תולדות המחקר: חפירה של שנהב א' בשנת 1985

תפקיד המבנה: כנסייה

גודל הפסיפס: 14 X 10 מ' (140 מ"ר)

צבעים: לבן, שחור, אפור, אדום, כחול, ירוק, צהוב, כתום, תכלת

צפיפות אבני הפסיפס: 81 אבנים בדצמ"ר

נושאי הפסיפס:

האולם מחולק לשני שטיחים, השטיח המערבי שבכניסה מעוטר בשריגי גפן היוצרים מדליונים מאוכלסים בבעלי חיים וכלים, השריגים נושאים עלים, קנוקנות ואשכולות ענבים, האשכולות נושאים על עוקץ יחיד או על שניים. הענבים המעוגלים מתוארים באמצעות מסגרת שורת אבנים שחורות ומרכזם מגוון באדום ולבן (איור 281). באחד המדליונים שרד קיליקס המכיל פירות מעוגלים המעורמים בצורה מסודרת בכלי. מסגרת הפירות מעוצבת באמצעות שורת אבנים שחורות, פנימה להן שורת אבנים אדמדמות והחלק הפנימי של הפרי באבנים לבנות. הפירות מעוגלים ונראים גדולים, ייתכן והייתה כוונה לעיצוב של תפוחים. נהגו להציג תפוחים לראווה ולהגשה בערימות מסודרות ובעיצוב של שלושה צבעים, מן הכהה בחלק החיצוני של הפרי אל הבהיר בחלק הפנימי, למשל, בבית כנסת מעון-נירים.

בשטיח המזרחי בתוך מצולע מעוטר קלתוס המכיל ארבעה פירות עגולים חסרי ייחוד המעוצבים באמצעות מסגרת של אבנים לבנות ומרכז מאבן בודדת אדומה. הפירות מעוצבים בסידור אבנים שונה מתיאור הענבים ואף גדולים מהם, לכן ייתכן שהכוונה לעצב תפוחים (איור 282). העיצוב מזכיר את התפוחים שתוארו ברמת דיוק גבוהה יותר מקפלת הקבורה הארמנית מרחוב הנביאים בירושלים.



איור 282: סל קלתוס המכיל תפוחים, חורבת חנות (צילום 2010)



איור 281: קיליקס המכיל תפוחים מאוכלס במדליונים של שריג גפן, חורבת חנות (צילום 2010)

גידולים חקלאיים:

- גפן, ענבים מעוגלים אדומים, יצירת מדליונים, בהקשר עיטורי
- תפוח, בתוך קיליקס, בהקשר ראווה והגשה
- תפוח, בתוך קלתוס, בהקשר ראווה

כלים:

- קלתוס, מכיל תפוחים (?), בהקשר ראווה (שנהב 1986, 25; שנהב 1997; 269-272; Shenhav 2003).

חני, חורבת אל-בורג' אל-חנייה

תיארוך: מאה שיטית

מיקום האתר: כ- 9 קילומטרים צפונית-מזרחית ללוד, נ.צ. 159.147 (רי"ח 197168.659256)

אזור: שפלת יהודה

מיקום נוכחי של הפסיפס: מכוסה באתרו

תולדות המחקר: האתר נסקר לראשונה בידי קונדר ק"ר וקיצ'נר ה"ה במסגרת סקר א"י (SWP); בשנת 1932 ביקר באתר ברמקי. בשנת 1978 נערך סקר על-ידי פינקלשטיין י'. בשנת 1983 נערך סקר על ידי ספראי ז' ודר ש'. האתר נכלל בסקר של גופנר ר' ובית-אריה י'. בשנת 2002 נערכה באתר חפירת הצלה בניהולם של דהרי ע' וזלינגר י'.

תפקיד המבנה: כנסייה כחלק ממנזר נשים

גודל הפסיפס: חדר דרומי-מזרחי L102- 6.3 X 4.9 מ' (30.87 מ"ר)

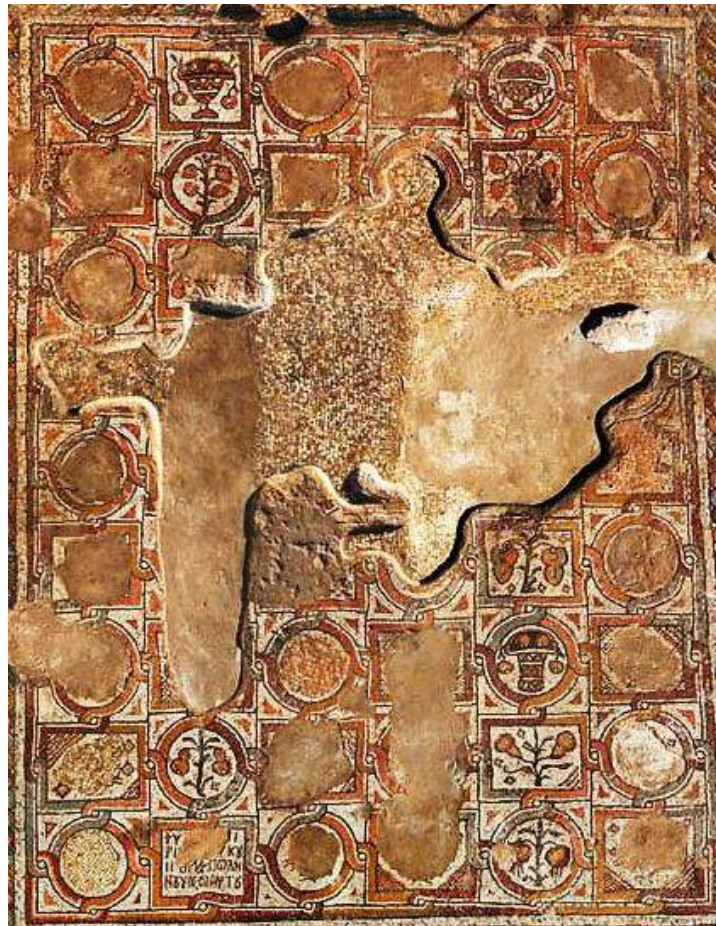
צבעים: לבן, שחור, אפור, ארגמן, צהוב, ירוק, כחול, כתום, זכוכית

צפיפות אבני הפסיפס: 85 אבנים בדצמ"ר

נושאי הפסיפס:

החדר הדרומי-מזרחי שבאתר (L102) מעוטר באמצעות מדליונים גיאומטריים המאכלסים, עופות, יונקים, סלים ופירות (איור 283):

- א. שיח קטן נושא שני רימונים בעלי כתר ברור, הרימונים מעוצבים באמצעות אבנים בגוונים של אדום וכתום (איור 284).
- ב. שיח קטן נושא ארבעה אפרסקים (איור 285, איור 286).
- ג. שיח קטן הנושא שני אגסים גדולים המעוצבים באמצעות מסגרת אבנים שחורות, תוכם של הפירות מעוצב באמצעות גוונים אדומים וכתומים, הפירות גדלים כמוונים כלפי מעלה (איור 287), ובשיח דומה הפירות גדלים כמוונים כלפי מטה (איור 288), נקודה לבנה בקצה הפרי מדמה את שאריות הפריחה.
- ד. שיח קטן נושא ארבעה אפרסקים המעוצבים באמצעות אבנים כתומות וחציו השני באבנים אפרפרות (איור 289).
- ה. שלושה כלים מכילים פירות מעוגלים המעוצבים באמצעות אבנים אדומות וכתומות, בקצה כל פרי נקודה לבנה המסמנת את מקום שאריות הפריחה. על פי גודלם של הפירות וצורתם המעוגלת, אפשר לשער שבכוונת היוצרים היה לתאר תפוחים. הכלי האחד הוא סל מעוגל עם בסיס טבעתי על רגל, משני צדדי הכלי שני ענפים קצרים הנושאים עלים פשוטים (איור 290), כלי שני הוא גביע חרס מעוטר וצבעוני ומשני צדדיו תלויים על ענפים קצרים שני תפוחים נוספים (איור 291), הכלי השלישי הוא סל קלתוס ומשני צדדיו תלויים שני תפוחים נוספים על ענפים (איור 292).



איור 283: חדר דרומי-מזרחי, כנסיית חורבת חני (Dahari & Zelinger (Not yet published)



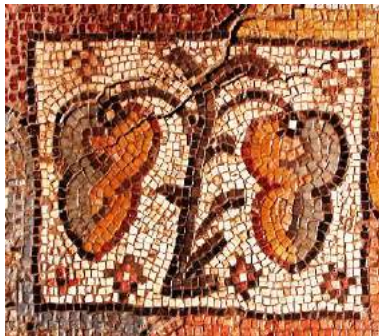
איור 286: שיח אפרסק, כנסיית חורבת חני (Dahari & Zelinger (Not yet published))



איור 285: שיח אפרסק, כנסיית חורבת חני (Dahari & Zelinger ((Not yet published))



איור 284: שיח רימון, כנסיית חורבת חני (Dahari & Zelinger (Not yet published))



איור 289: שיח אתרוג, כנסיית חורבת חני (Dahari & Zelinger (Not yet published))



איור 288: שיח אגס, כנסיית חורבת חני (Dahari & Zelinger ((Not yet published))



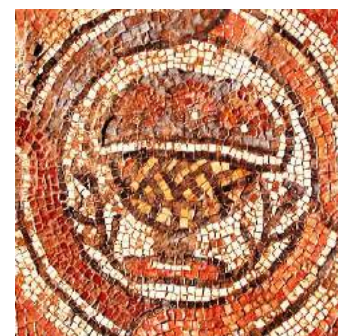
איור 287: שיח אגס, כנסיית חורבת חני (Dahari & Zelinger (Not yet published))



איור 292: סל קלתוס המכיל תפוחים, כנסיית חורבת חני (Dahari & Zelinger (Not yet published))



איור 291: גביע המכיל תפוחים, כנסיית חורבת חני (Dahari & Zelinger (Not yet published))



איור 290: סל מעוגל המכיל תפוחים, כנסיית חורבת חני (Dahari & Zelinger (Not yet published))

גידולים חקלאיים:

- רימון, על שיח, במדליון גיאומטרי, בהקשר עיטורי
- אפרסק, על שיח, במדליון גיאומטרי, בהקשר עיטורי
- אגס, על שיח, במדליון גיאומטרי, בהקשר עיטורי
- אתרוג, על שיח, במדליון גיאומטרי, בהקשר עיטורי
- תפוח (?), בתוך סל מעוגל על רגל, בתוך גביע, בתוך סל קלתוס, בהקשר ראווה

כלים:

- סל מעוגל עם בסיס טבעתי ורגל, מכיל תפוחים (?), בהקשר ראווה
- גביע, מכיל תפוחים (?), בהקשר ראווה

- סל קלתוס, מכיל תפוחים (?), בהקשר ראוה (ספראי ודר 1983; דהרי 2003, 106-102; דהרי 2013; Dahari & Zelinger, Not yet published; http://www.antiquities.org.il/site_Item_heb.asp?id=115,28.7.2013).

גידולים חקלאיים:

- גפן, ענבים מעוגלים, בהקשר עיטורי (קלונר 2001, 177, מס' 428; Vincent 1911, Pl. IV; Avi-Yonah 1933, 165-166, No. 71; Ovadiah 1970, 82-83, No. 113).

דומינוס פלוויט, הר הזיתים, סנטה אנה או סנטה אנסטסיה, ירושלים

תיארוך: תחילת המאה השביעית
 מיקום האתר: ירושלים, הר הזיתים, נ.צ. 173.171
 אזור: ירושלים
 מיקום נוכחי של הפסיפס: באתרו
 תולדות המחקר: חפירה של בגטי ב' בשנת 1954
 תפקיד המבנה: אורטוריום (חדר תפילה) כחלק ממנזר ובו קפלה, חדרים, מתקנים חקלאיים סביב לחצר מרכזית
 גודל הפסיפס: 3.55 X 8.92 מ' (32 מ"ר)
 צבעים: לבן, שחור, אפור, אדום, חום, ירקרק, תכלת, כחול, צהוב, כתום, ורוד, סגלגל
 צפיפות אבני הפסיפס: בעיצוב הדגמים עד כ-200 אבנים בדצמ"ר

נושאי הפסיפס:

השטיח מחולק לשלושה פנלים, הפנל המערבי מורכב ממעגלים בתוך מצולעים המאוכלסים בדג, פרחים ופירות (איור 293):

א. שתי תאנים ירקרקות ומוארכות בתהליך ייבוש להפיכתן לגרוגרות, קשורות לשרוך כחול (איור 294), זהו תיאור יחידאי המתאר קשירת התאנים לשרוכים ליצירת שרשרות. תאנים מוארכות ובעיצוב דומה נראות בציור קיר מהרקולנאום, איטליה (איור 295). בחלק התחתון של הפרי מהפסיפס הנוכחי ניכר האוסטיאול המתואר באמצעות חצי מעגל של אבנים לבנות. תיאור של גרוגרות הדחוסות ('דרוסות') לכדי דבילות מתוארות במקורות פעמים מספר, כמו במשנה בבא מציעא, פרק ב', ב', א': "אלו מציאות שלו: מצא פירות מפוזרין, מעות מפוזרות, כריכות ברשות הרבים, עיגולי דבילה", ורש"י פירש דבילה: "תאנים דרוסות בעיגול ונמכרות במשקל" (בבלי כתובת, ס"ד, ב'), הכוונה היא לתאנים מיובשות הדחוסות לכדי עיגול, ייתכן שאף קשרו אותן בחוט, כמו שניראה כאן בפסיפס כדי ליצור עיגול שאיננו מתפרק.

ב. אשכולות ענבים מעוגלים משני זנים מתוארים כאן, הזן האחד של ענבים שמסגרתם מאבנים כחולות והתוך מגוון בצהוב ולבן (איור 296), הזן השני של ענבים שמסגרתם מאבנים כחולות והתוך מגוון בוורוד ולבן.

- ג. שלושה אפרסקים בצורת מעגל לא סימטרי, מעט מחודדים בקצה התחתון, צבועים במגוון של צבעים, אדום, וורוד, צהוב ולבן, בחלק העליון של הפרי ניכר מקום החיבור עם עוקץ הפרי באמצעות אבן לבנה בודדת (איור 297).
- ד. שתי תאנים צבעוניות וביניהן שלושה פירות שיזף סגלגלים או פירות עוזרר (איור 298). כל התיאורים שבפסיפס זה הם מקוריים, ועיצובם חד פעמי וייחודי, דבר שיכול להצביע על פירות שהיו מצויים בידי האומן במקום היצירה כמודלים, ולא סביר שהאומנים איירו פירות שאינם מקומיים. גודלם וצורתם של הפירות מזכירה אמנם את הדובדבן, אך דובדבנים לא גדלו בארץ ישראל ולא יכלו לשמש כמודל מקומי, בנוסף, פירות הדובדבן גדלים באשכולות קטנים של שני פירות או יותר ובאופן זה הם עוטרו באומנות התקופה, ובמקרה הנכחי הפירות בודדים.
- ה. שתי לופות, הימנית מעוצבת באמצעות אבנים ירקרקות ומתארת את שלב הבוסר של הפרי והעת בו הוא ראוי לאכילה. השנייה מעוצבת באמצעות אבנים בגווני אדומים-כתומים, ומתארת את הלופה בעת הבשלתה בעונת החורף, עת היא משמשת ליצירת ספוג לרחצה (פריס 2012) (איור 299).
- ו. אתרוג גדול המוצר פעמים לאורך גופו, מעוצב באמצעות אבנים צבעוניות בגווני של אדום, ורוד, כתום צהוב ולבן (איור 300).
- ז. רימון גדול ואדמדם עם כתר מעוצב בצורה אומנתית וייחודית של הצלבה (איור 301).
- ח. אגס גדול מעוצב באמצעות אבנים צהובות וכתומות, באמצע גוף הפרי מימין מעוצבת מגרעת הנוצרת בצורה אומנתית וייחודית של אבנים קטנות ומשולשות (איור 302).
- ט. שני פירות מוארכים של פקוס מוצגים במרכז המדליון, צבעם ירקרק-צהוב, גופם המוארך מאוד וצורתם המכופפת מלמדת על מין הפרי (איור 303).
- י. אבטיח עגול וגדול (מלון עגול?) מעוצב בצורה סימטרית ומדויקת,⁸⁰ לראש האבטיח עוקץ ירוק, ובקצהו התחתון קו מאבנים צהובות, אשר כנראה מייצג את שאריות הפריחה, לאורכו של גוף האבטיח פסים הנוצרים באמצעות כתמים של אבנים לבנות בודדות ופס של אבנים לבנות (פריס 2012) (איור 304).⁸¹

⁸⁰ בגאטי סבר שזוהי דלעת או אבטיח (Bagatti 1955-56, 250).

⁸¹ בגאטי כתב שהוא גילה קושי בזיהוי והאבחנה של מיני הפירות, עם זאת הוא ציין שניכר שוני בתיאורים אינדיבידואליים של הפרטים, ושניכרת השקעה של מאמץ ליצור תיאורים שונים, כמו למשל אשכולות ענבים משני זנים (Bagatti 1955-) (56, 250).



איור 295: תאנים, ציור קיר מהסגנון הראשון, הרקולנאום, איטליה (צילום 2011, מוזיאון נאפולי, מס' 9733)



איור 293: אורטוריום, דומינוס פלוויט (Bagatti 1955-56, 249) (Fig. 5)
איור 294: תאנים קשורות, אורטוריום דומינוס פלוויט, ירושלים (צילום 2011)



איור 298: תאנה ושיזף, דומינוס פלוויט, ירושלים (צילום 2011)



איור 297: אפרסק, דומינוס פלוויט, ירושלים (צילום 2011)



איור 296: אשכול ענבים, דומינוס פלוויט, ירושלים (צילום 2011)



איור 302: אגס, דומינוס פלוויט, ירושלים (צילום 2011)



איור 301: רימון, דומינוס פלוויט, ירושלים (צילום 2011)



איור 300: אתרוג, דומינוס פלוויט, ירושלים (צילום 2011)



איור 299: לופה, דומינוס פלוויט, ירושלים (צילום 2011)



איור 304: אבטיח, דומינוס פלוויט, ירושלים (צילום 2011)



איור 303: פקוס, דומינוס פלוויט, ירושלים (צילום 2011)

גידולים חקלאיים:

- תאנה, ייבוש לגרוגרות ויצירת דבלות, בהקשר ראוה
 - גפן, ענבים מעוגלים אדומים וצהובים, בהקשר ראוה
 - אפרסק, בהקשר ראוה
 - שיזף/עוזרר, בהקשר ראוה
 - לופה, צעירה לאכילה, בהקשר ראוה
 - לופה, בשלה להכנת ספוג רחצה, בהקשר ראוה
 - פקוס, בהקשר ראוה
 - אתרוג, בהקשר ראוה
 - רימון, בהקשר ראוה
 - אגס, בהקשר ראוה
 - אבטיח (מלון?), בהקשר ראוה
- (Ovadiah & Ovadiah 1987, 81-83; Bagatti 1955-56, 245-255).

ירושלים, כנסיית הר ציון, 'דורמציון', רכוש האבות אוגוסטין

איור 305: שריגי גפן, חדר מצפון לכנסיית הר ציון (Vincent 1908, Pl. I)

תיארוך: מאות רביעית-חמישית

מיקום האתר: הר ציון, ירושלים

אזור: ירושלים

תולדות המחקר: חפירה בשנים 1890-1913

תפקיד המבנה: חדר מצפון לכנסייה

גודל הפסיפס: 4 X 3 מ'

צבעים: צבעוני

נושאי הפסיפס:

שריגי גפן משתרגים מתוך אמפורה, השריגים נושאים עלים ואשכולות ענבים, השריגים יוצרים מדליונים המאכלסים בעלי חיים (איור 305).

גידולים חקלאיים:

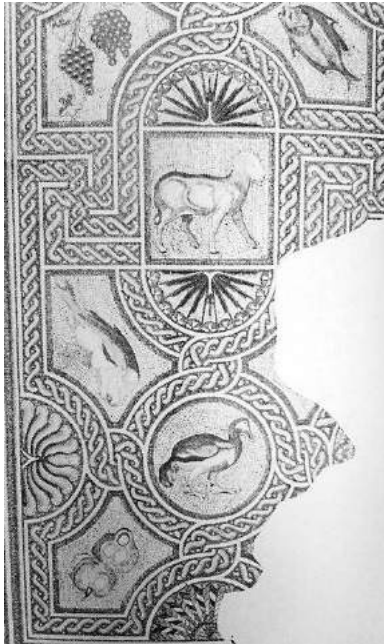
- גפן, ענבים מעוגלים היוצרים שריגים, בהקשר עיטורי
- (Avi-Yonah 1933, 170, No. 125; Vincent 1908, 406-409, Pl. I, 1)

ירושלים, כנסיית העלייה הרוסית, קפלה

תיארוך: מאות חמישית-שישית

מיקום: בסמיכות מקום לקפלה הקודמת, חצר כנסיית העלייה הרוסית, ממזרח לכנסייה

אזור: ירושלים



איור 306: גפן ואתרוג, קפלה בחצר
כנסיית העלייה הרוסית, ירושלים
(Clermont-Ganneau 1899)

תולדות המחקר: הרצפה התגלתה בשנת 1872 בעת חפירת יסודות למבנה, וכוסתה באדמה למניעת פגיעה גודל הפסיפס: 6.7 X 4 מ' (27 מ"ר)
תפקיד המבנה: קפלה או כנסייה קטנה
צבעים: לבן, שחור, אפור, אדום, חום, כתום, צהוב

נושאי הפסיפס:

הפסיפס מורכב ממדליונים גיאומטריים המאכלסים דגים, עופות, יונקים ופירות. מבין הפירות ניכרים שני אשכולות ענבים מעוגלים ואתרוג גדול שמתניו צרות (איור 306).

גידולים חקלאיים:

- גפן, ענבים מעוגלים, בהקשר ראווה
- אתרוג, בהקשר ראווה

קלונר 2001, 177, מס' 429; Clermont-Ganneau

1899, 327-342 <http://www.antiquities.org.il/images/archinfo/061-090/080.pdf>

(4.4.2012)

ירושלים, קפלת קבורה ארמנית, מוסררה, רחוב הנביאים 18

תיארוך: מכיוון שלא קיים במחקר תיארוך מוחלט המסתמך על חפירה מסודרת, ניתן להסיק לפי הקומפוזיציה של המדליונים המאוכלסים הדומה לפסיפסי הנגב ודרום שפלת יהודה, שהתיארוך נע בין השנים 500-660

מיקום האתר: רחוב הנביאים 18, ירושלים

אזור: ירושלים

מיקום נוכחי של הפסיפס: באתרו

תולדות המחקר: הרצפה התגלתה אגב חפירת יסודות להקמת מבנה חדש באדמתו של אפנדי מוסלמי בשנת 1894, הרצפה התגלתה בעומק של 3 מ' מתחת לפני השטח, ונשארה באתרה מתחת לקומות הבניין

תפקיד המבנה: קפלת קבורה

גודל הפסיפס: 6.3 X 3.9 מ' (25 מ"ר)

צבעים: לבן, שחור, אפור, אדום, כתום, צהוב, תכלת, ירקרק-אפור

צפיפות אבני הפסיפס: 90-110 אבנים בדצמ"ר

נושאי הפסיפס:

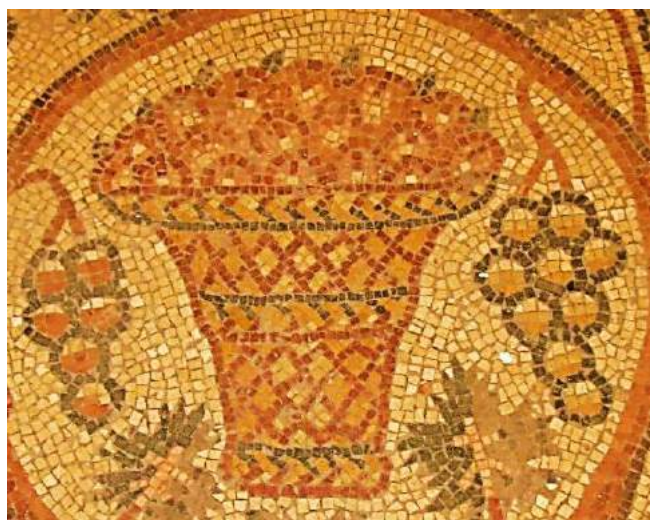


איור 307: קפלת קבורה, מוסררה, רחוב הנביאים, ירושלים (תמר הירדני)

שריגי גפן הבוקעים מאמפורה יוצרים 43 מדליונים בשורות של 5, המדליונים מאכלסים עופות, כלים וסלים עם פירות (איור 307). שריגי הגפן נושאים עלים, קנוקנות ואשכולות ענבים מעוגלים הנישאים על שני עוקצים. הענבים מעוצבים באמצעות מסגרת של אבנים שחורות והתוך בגיוון של אבנים בצבעים: אדום-כתום-לבן. חום-צהוב-לבן. כתום-צהוב-לבן ושחור-אפור-לבן. גיוון המלמד על היכרות עם זנים שונים ענבים, אדומים, שחורים ובהירים-צהבהבים. בזוויות שבין המדליונים, מפאת מחסור בחלל, מתוארים עלים אחדים בצורה ייחודית ממבט צד (בחלק העליון והימני של איור 309), בדומה לתיאור מבית כנסת מעוז חיים. בשורה השלישית, בטור המרכזי מעוטר קלתוס המכיל תפוחים. מסגרת התפוחים מעוצבת באמצעות אבנים אדומות והתוך באבנים כתומות, במרכז כל פרי אבן לבנה להדגשת הבהוק. במסגרת פני הסל שבעה עלים ירוקים-אפורים המרפדים את התפוחים (איור 308). בשורה השמינית בטור המרכזי מעוטר קלתוס המכיל אשכולות ענבים מעוגלים, המונחים על מצע של עלי גפן. הענבים שבסל מגוונים בשלל הגוונים המפוזרים ברחבי הרצפה כולה.



איור 309: סל קלתוס המכיל ענבים, קפלת קבורה, מוסררה, רחוב הנביאים, ירושלים (צילום: תמר הירדני)



איור 308: סל קלתוס המכיל תפוחים, קפלת קבורה, מוסררה, רחוב הנביאים, ירושלים (צילום: תמר הירדני)

גידולים חקלאיים:

- גפן, ענבים מעוגלים אדומים, שחורים וצהובים, יצירת מדליונים, בהקשר עיטורי
- גפן, ענבים מעוגלים אדומים, שחורים וצהובים, בתוך קלתוס במדליון, בהקשר ראוה
- תפוח, בתוך קלתוס במדליון, בהקשר ראוה

כלים:

- קלתוס, מכיל ענבים מעוגלים אדומים, שחורים ובהירים, בהקשר ראווה
 - קלתוס, מכיל תפוחים, בהקשר ראווה
- (אבי-יונה 1992, 707-706; Avi-Yonah 1933, 171-172; Schick & Bliss 1894, 257-261; (No. 132; Owsepian 1895, 88-90, Taf. I).

ירושלים, אורפאוס, קפלת קבורה משפחתית, מוסררה

תיארוך: סוף מאה חמישית תחילת מאה שישית
 מיקום האתר: מצפון לשער שכם
 אזור: ירושלים
 מיקום נוכחי של הפסיפס: מוזיאון איסטנבול
 תולדות המחקר: חפירה של התגלה בעת בניית בתים של שכונה יהודית מצפון-מערב לשער שכם
 בשנת 1901
 תפקיד המבנה: קפלת קבורה משפחתית
 גודל הפסיפס: 5.7 X 3.2 מ' (18 מ"ר)
 צבעים: לבן שחור, אדום אפור, צהוב, כתום, כחול, אבני זכוכית
 צפיפות אבני הפסיפס: אבנים זעירות במרכז הדגמים

נושאי הפסיפס:

- במרכז השטיח מתוארת סצנת אורפאוס המוקפת במסגרת מדליונים מעלי קוציץ המאכלסים יונקים, עופות ופירות:
- א. אתרוג גדול מעוצב באמצעות מסגרת של אבנים צהובות בחלקו האחד ואבנים ארגמניות בחציו השני, מותני הפרי מוצרות, ואבנים בהירות משרטטות שתי אליפסות בחלקים הפנימיים של הפרי (איור 310).⁸²
- ב. ארבעה רימונים מעוצבים באמצעות מסגרת של אבנים אדמדמות-כתומות בחלקו האחד של כל פרי, מן הצד השני המסגרת עשויה מאבנים לבנבנות, מרכז הפרי כתום בהיר, לכל רימון כתר בולט (איור 311).
- ג. סל קלתוס מכיל אשכולות ענבים, במרכזו ענבים מעוגלים שמסגרתם מאבנים אדומות ומרכזם לבן להדגשת בוקה הפרי, מימין הסל משתלשל אשכול נוסף (איור 312).⁸³
- ד. חמישה אפרסקים מעוצבים באמצעות אבנים בגוונים אדומים וכתומים, במרכז הפרי כתמים בהירים ולבנים מאבנים זעירות. העוקץ מתחבר אל גוף הפרי בגומה קטנה העוזרת בזיהוי הפרי עם האפרסק, בנוסף לצורתו כעין לב צבעיו האופייניים (איור 313).

⁸² ונסן כתב שזו דלעת (Vincent 1901, 439).

⁸³ אבי-יונה כתב שמתוארים גם שקדים (Avi-Yonah 1933, 172).



איור 312: קלתוס עם ענבים, קפלת אורפאוס, ירושלים, מוזיאון איסטנבול לארכיאולוגיה, מס' 1306 (צילום 2011)



איור 311: רימונים, קפלת אורפאוס, ירושלים, מוזיאון איסטנבול לארכיאולוגיה, מס' 1306 (צילום 2011)



איור 310: אתרוג, קפלת אורפאוס, ירושלים, מוזיאון איסטנבול לארכיאולוגיה, מס' 1306 (צילום 2011)



איור 313: אפרסק, קפלת אורפאוס, ירושלים, מוזיאון איסטנבול לארכיאולוגיה, מס' 1306 (צילום 2011)

גידולים חקלאיים:

- אתרוג, במדליון קציץ, בהקשר עיטורי וראווה
- רימון, במדליון קציץ, בהקשר עיטורי וראווה
- גפן, ענבים מעוגלים אדומים, במדליון קציץ, בהקשר עיטורי וראווה
- גפן, בתוך סל עם בסיס שטוח, במדליון קציץ, בהקשר עיטורי וראווה
- אפרסק, במדליון קוציץ, בהקשר עיטורי וראווה

כלים:

- קלתוס, מכיל ענבים מעוגלים אדומים, בתוך מדליון קציץ, בהקשר עיטורי וראווה (Avi-Yonah 1933, 172-173, No. 133; Vincent 1901, 436-442).

ירושלים, כתף הינום

תיארוך: ראשית המאה החמישית לראשית המאה השביעית

מיקום האתר: כתף הינום

אזור: ירושלים

תולדות המחקר: חפירה של ברקאי ג' בשנים 1975-1989

גודל הפסיפס: גודל המבנה המקורי - 25 X 45 מ' (1125 מ"ר)

נושאי הפסיפס:

קטע קטן של פסיפס שרד ובו נראים שריגי גפן הנושאים עלים קנונקות ואשכולות של ענבים מעוגלים הנישאים על שלושה עוקצים, בינות לשריגים מעוטרים עופות (איור 314)

גידולים חקלאיים:

- גפן, ענבים מעוגלים, יצירת מדליונים, בהקשר עיטורי (אבי-יונה 1992, 709-708; ברקאי 1984, 96-97).



איור 315: תן נוגס באשכול ענבים, כנסיית אנטימוס, יריחו (Augustinovic 1951, Fig. 19)



איור 314: שריגי גפן, כנסיית כתף הינום (אבי-יונה 1992, 708)

יריחו, כנסיית אנטימוס

תיארוך: מאה שישית

מיקום האתר: צפונית-מערבית ליריחו, נ.צ. 193.140

אזור: בקעת הירדן

תולדות המחקר: חפירה של אוגוסטינוויק א' בשנת 1950

תפקיד המבנה: כנסייה

נושאי הפסיפס:

רק חלק מהפסיפס שרד ובו מסגרות גיאומטריות מאוכלסות ביונקים, עופות, דגים וצמחים. במסגרות נפרדות נראים שריגי גפן הנושא עלה וקנוקנת, עלה גפן,⁸⁴ תן נוגס באשכול ענבים מעוגלים (איור 315). יונקים הנוגסים באשכולות ענבים מצויים באומנות התקופה, ומבין היונקים הארנבות הן הנפוצות ביותר, אולם גם שועל האוכל ענבים מתוך קלתוס מעוטר בכנסיית המרטיר מבית שאן ובכנסיית תומס הדיאקון, המתוארכת למאה השישית, מהר נבו (Piccirillo 1993, 182-187).

⁸⁴ יש שרשמו שעלה הגפן הוא עץ התמר (Ovadia & Ovadia 1987, 143; Augustinovic 1951: 20, Fig. 20)

גידולים חקלאיים:

- גפן, ענבים מעוגלים, בהקשר עיטורי

הקשר חקלאי

- תן אוכל ענבים, בהקשר לנזק לכרמים
(Ovadia & Ovadia 1987, 143; Augustinovic 1951, 66-77, Figs. 15, 19, 20).

כורסי

תיארוך: מאה שישית (שנת 585/6 לפי הכתובת)
מיקום האתר: מזרח הכינרת, נ.צ. 210.248
אזור: בקעת כינרת
מיקום נוכחי של הפסיפס: באתרו
תולדות המחקר: חפירה של צפריס ו' ואורמן ד' בשנים 1970-1973
תפקיד המבנה: כנסייה
גודל הפסיפס: גודל הכנסייה- 28X 45 מ', גודל האולם- 8 X 18 מ' (144 מ"ר), גודל כל סטרה- 18 X 3 מ' (54 מ"ר X 2), סה"כ- 252 מ"ר
צבעים: לבן, שחור, אפור, אדום, חום, צהוב, חרדל, כתום, ורוד
צפיפות אבני הפסיפס: 90-100 אבנים בדצמ"ר בסטראות

נושאי הפסיפס:**סטרה צפונית ודרומית**

פסיפס האולם המרכזי נהרס כמעט כולו. הפסיפסים של שתי הסטראות מעוטרים ב- 296 מדליונים מעויינים המאכלסים עופות, דגים, סלים, פירות, עלים ופרחים. לדעת צפריס החפצים והפירות המתוארים היו נפוצים ומצויים, כמו הדגים מהכינרת, ושיטת עיטור בשטיח המחולק לתאים רבועים בהם עיטורי צמחים ובעלי חיים נפוץ מאוד באומנות התקופה (Tzaferis 1983, 23-25).⁸⁵ המוטיבים מהסטרה הצפונית נסקרים ממערב למזרח, עם השוואה למוטיבים דומים מהסטרה הדרומית:
א. עלה גפן מעוצב באמצעות שני גוונים של אבנים אפורות, העורק המרכזי צבוע בכתום, העלה בעל חמש אונות ומתואר באופן מדויק וריאליסטי (איור 316).
ב. עלה ופרי של תאנה (איור 317). העלה מעוצב באמצעות שני גוונים של אבנים אפורות, העורק המרכזי של העלה צבוע בוורוד בהיר וכהה, העלה בעל חמש אונות ותיאורו ריאליסטי למדי. על העוקץ מעוצבת תאנה מפוספסת בגוונים של כתום ומילוי לבן. פספוס זה מתאר את פסי האורך החרוצים על גוף הפרי במציאות. תאנים מפוספסות מעוצבות פעמים תכופות באומנות התקופה,

⁸⁵ צפריס תיאר מקבילות בשיטת העיטור (Tzaferis 1983, 23-25) מלבנון, ויילה Jenah מביירות (Chehab 1958, 62, Fig. 11), ויילה Awzai מביירות (Chehab 1958, 125, Fig. 11).

- למשל בצירוף הקיר מאופלונטיס (<http://cuisineromaine.voila.net/fruits1.htm>, 4.7.2013) או בפסיפס בית חג הנילוס בציפורי.
- ג. שלושה פירות של עוזרר נישאים על אשכול קטן של ענפים כתומים היוצאים מנקודה משותפת (איור 318). הפירות בעלי כתר קטן המאוייר באמצעות שורה קצרה של אבנים, הפירות מתוארים באמצעות קו מתאר ורוד ומילוי בהיר יותר, שני עלים דקים נלווים לענפים בחלקם העליון.
- ד. שני פירות של לופה מעוצבים זה ליד זה (איור 319). הפרי חתוך בראשו ונראים בו גרעיניו, המעוצבים באמצעות תשבץ של אבנים לבנות וורודות. מסגרת הפרי מסומנת באמצעות אבנים בצבע חרדל, דבר המרמז על הפיכת הלופה לחומה בעת הבשלתה בעונת החורף. בחורף קולפים את הלופה, מוציאים את הזרעים ומכשירים הפרי לשימוש כספוג לרחצה.
- ה. אשכול הנושא ענבים מעוגלים המעוצבים באמצעות קו חיצוני של אבנים בצבע חרדל, תוך הענב מגוון בוורוד ובלבן, האשכול נישא על שני עוקצים וקנקנת בצדו (איור 320). אשכולות ענבים נוספים מעוטרים בפסיפס זה, חלקם מסוגגנים יותר ומשולבים עם עלה ברקע האשכול והם מתוארים במגוון שילובים של צבעים: מסגרת בחרדל ואדום עם תוך ורוד ולבן. מסגרת באפור ותוך באפור בהיר ולבן. מסגרת בכתום ותוך בוורוד ולבן.
- ו. אתרוג גדול מחולק לשני גוונים, חציו אפור וחציו כתום (איור 321). משחק זה של אור וצל מעניק לפרי עומק ונפח, כשחלקו הפנימי מעוצב באבנים בהירות ומדגיש את בוהק הפרי, על העוקץ שני עלים.
- ז. קרא (דלעת הבקבוק) מעוצבת באמצעות מסגרת של אבנים שחורות-אפורות (איור 322). תוך הפרי מגוון בצבעים בהירים יותר של אפור ולבן היוצרים נפח לפרי ומדמים את צורתו המעוגלת. חלקו השמאלי של הפרי מואר ומדגיש את כיוון האור המקרין. בחלקו התחתון של הפרי שלוש אבנים משולשות קטנות המתארות את שאריות הפריחה של הדלעת. פירות קרא שצורתן זהה למראה הדלעות מן הפסיפס משווקות אף היום ברשתות השיווק הגדולות לצורכי מאכל בחודשים אוגוסט-ספטמבר, ואף שאריות הפרח המיובש עדיין מחוברות אל בסיס הפרי (איור 323). פירות קרא בוגרים שתוכנן רוקן, שימשו בעבר לקיבול ונשיאה של מים ונוזלים שונים. הקירבה אל הכינרת יכולה לרמז על שימוש בקרא הבוגרת לנשיאת מים מן הים אל האתר.
- ח. זוג מלוני עג'ור מעוצבים באמצעות מסגרת של אבנים שחורות-אפורות, תוכם של הפירות מגוון בכמה צבעים אפורים בהירים ובז', ליצירת עומק וצלליות, בחלקו התחתון של כל פרי אבנים משולשות המדמות את שאריות הפריחה (איור 324).⁸⁶

⁸⁶ צפיריס כתב שאלו חרובים או קישואים (Tzaferis 1983: 25), אולם, לא יתכן שאלו פירות החרוב, *Ceratonia siliqua*, בגלל: גודלם הניכר של הפירות המתוארים על גבי הפסיפס, צורתם הכללית המתרחבת כלפי מטה ובחלקם התחתון נראות שאריות הפריחה, דבר שלא נראה בחרובים; הזיהוי עם קישוא, *Cucurbita pepo*, בוודאי איננו אפשרי, משום שמוצאו של הקישוא הוא מיבשת אמריקה והקישוא לא היה בנמצא בעת העתיקה בישראל. יש שהגדירו צמדי פירות אלו כ"בננות" (פליקס הביא את דבריו של מנדל נון: פליקס 2000, 299 הערה 8), אולם, מוצא הבננה מהאזורים הטרופיים של דרום-מזרח אסיה, והיא הופצה רק בעקבות הכיבוש הערבי, ומצויה בישראל רק כמה מאות שנים (Zohary et al. 2012, 7-8; קדמן ולהב 1990, 134; עמר 2005, 259).

ט. מלון עגול ומפוספס המעוטר בקו המתאר באבנים שחורות, חלקו הפנימי של המלון מפוספס לאורכו בחילופי אבנים שחורות, אפורות ולבנות, בחלקו התחתון של הפרי עיגול המדמה את שארית הפריחה והצלקת (איור 325).⁸⁷

י. תפוח שחצי ממסגרתו מעוצבת באמצעות אבנים אפורות והחצי השני באבנים בצבע חרדל, תוך הפרי מעוצב באמצעות משחק של אבנים בהירות יותר היוצרות תחושת נפחיות ובוהק. בחלקו התחתון של הפרי כעין טבור המדמה את שאריות הפריחה, עלה תמים ורחב, ריאליסטי, נישא על עוקץ הפרי (איור 326).

יא. רימון גדול בעל כתר ברור מעוצב באמצעות מסגרת אבנים כתומות וורודות, חלקו הפנימי באמצעות אבנים בהירות יותר ומרכזו לבן להדגשת בוהק הפרי. הרימון נישא על ענף קצר אליו מחובר עלה תמים ומוארך מעט (איור 327).



איור 319: לופה, כנסיית כורסי (צילום 2010)



איור 318: פירות עוזרר, כנסיית כורסי (צילום 2011)



איור 317: תאנה ועלה, כנסיית כורסי (צילום 2010)



איור 316: עלה גפן, כנסיית כורסי (צילום 2010)



איור 323: קרא (דלעת הבקבוק) (צילום 2013)



איור 322: קרא (דלעת הבקבוק), כנסיית כורסי (צילום 2010)



איור 321: אתרוג, כנסיית כורסי (צילום 2010)



איור 320: אשכול ענבים, כנסיית כורסי (צילום 2010)

⁸⁷ צפיריס כתב שאלו מלונים או דלעות (Tzaferis 1983: 25), גם עובדיה זיהו דלעת (Ovadiah & Ovadiah 1987,), 104, אולם הזיהוי עם הדלעת העגולה המוכרת כיום, *Cucurbita*, איננו אפשרי, משום שמוצאה מאמריקה והיא לא הייתה בנמצא בעת העתיקה בישראל.



איור 327: רימון, כנסיית כורסי (צילום 2010)



איור 326: תפוח, כנסיית כורסי (צילום 2010)



איור 325: מלון עגול, כנסיית כורסי (צילום 2010)



איור 324: מלון עגור, כנסיית כורסי (צילום 2010)

עלים דמויי לב כמצע הגשה לפירות

שורה של עלים דמויי לב שעליהם מונחים פירות שונים מעוטרת בכל אחת מהסטרות (איור 328, איור 329, איור 330, איור 331, איור 332), העלה דמוי הלב מעוצב באמצעות אבנים שחורות ועליו מונחים הפירות.⁸⁸ העלה הרחב דמוי הלב יכול להיות מזוהה עם עלה של לוף ארצישראלי, *Arum palaestinum*, צמח ממשפחת הלופיים (*Areceaea*), הגדל בר בארץ ישראל באזורים הים תיכוניים. בעבר גידלו את הלוף לשימוש בעלים למאכל, לאחר בישול ממושך וגם לייצור של תרופות והוא מוזכר בדברי חז"ל⁸⁹ (קריספיל 2009, 536-544). אולי עלים אלו מייצגים את עלי קולקס הקדמונים, *Colocasia antiquorum*, אף הוא ממשפחת הלופיים (איור 334). הקולקס הוא צמח ממוצא טרופי, בעל פקעת אגירה, המשמש לאכילה, הוא נזכר במשנה במונח 'קרקס'⁹⁰ ובתלמוד הירושלמי בשם 'קולקס'⁹¹ (פליקס 2000, 167, 320; עמר 2000, 293-294). רבי חזקיה די סילוה, בן המאה ה-17, כתב בספרו 'חדושי מים חיים' ש"קולקס בלשון ישמעאל וגדל ממנו הרבה במצרים" (הלכות מתנות עניים פרק ב'). ייתכן שהעלים שימשו גם כמצע להגשת פירות כפי שמוצג בפסיפסים מהתקופה. למשל, תאנים ולימונים מוגשים על גבי מגש עלה נראים בפסיפס Palazzo Sora, רומא (Becatti 1975, Pl. LXI, 1). בפסיפס האנשת גאיה (GE) מאנטיוכיה, המתוארך למאה החמישית, ניתן לזהות את הפירות הבאים המוצגים על עלים דמויי לב: אשכול ענבים, דובדבנים, שזיפים, תאנים, אפרסקים, משמשים, רימון, מלון עגול, ומלון עגול ומפוספס שצורתו מוארכת מעט (איור 333, איור 335).⁹² בפסיפס מקפלת הקבורה מאל-חמאם, בית שאן נראה עלה דמוי לב בידיו של דמות חודש יולי ועליו מונחים פירות. בפסיפס כנסיית השליחים ממידבא

⁸⁸ עובדיה זיהו הדגם עם עלי קיסוס, Ivy (Ovadia & Ovadia 1987, 103-104). בדרך כלל החוקרים שזיהו עלים עם הקיסוס או עם Ivy, התכוונו לתיאור של עלה דמוי לב כלשהו ולא לדווקא לקיסוס החורש, *Hedera helix*, שצורת העלה שלו שונה ומורכבת מכמה אונות. צפירי תיאר עלים דמויי לב המגוונים באבנים צבעוניות בחלקם הפנימי (Tzaferis 1983, 25).

⁸⁹ "הלוף שהעלה תמרות בשביעית" (תוספתא שביעית, פרק ב', ב') ופליקס זיהו אותו בוודאות עם הלוף הארצישראלי (פליקס 1967, 220-222).

⁹⁰ "שום בעל בכי, ובצל של רכפה, והגריסין הקילקין, ועדשים המצריות רבי מאיר אומר אף הקרקס, רבי יוסי אומר אף הקוטנין פטורין מן המעשרות, ונלקחין מכל אדם בשביעית (מעשרות ה', ז')."

⁹¹ "במיני אפומלייא כגון נבעה ומסרולה ופלוליה וקלוקס". רבי יצחק בר חקילא רבי יהושע בן לוי תריהון אמרין קולקס כירק למעשרות ולשביעי' ולפיאה ולכלאים ולנדרים צריכה" (ירו', נדרים, פ"ז, ה"א, כ"ד, ע"ב).

⁹² תיאור זה, בהשוואה לתיאורי ברכתה של גאיה, מחזק את ההשערה שתיאורי הפירות והירקות על גבי הפסיפסים של כנסיות מטרותו לתאר את ברכת האדמה בחסותו של האל ובהנהגתה של הכנסייה.

המתוארכת לשנת 578 (Piccirillo 1993, 80), מעוצבים עלים דמויי לב בתוך מסגרות גיאומטריות המאכלסות גם פירות, פרחים ועופות (איור 336).

פירות המוצגים על העלים מהפסיפס הנוכחי:

- א. פירות מעוגלים צבועים בגוונים ורודים ולבנבנים, כנראה שהיה בכוונת האומן לתאר דובדבנים (איור 328), בדומה לתיאור מפסיפס גאיה מאנטיוכיה (איור 335). ניתן לשער שתיאור זה הוא דגם מועתק, משום שדובדבנים לא גדלו בארץ ישראל באותה העת.
- ב. פירות מעוגלים קטנים של שיזף, כנראה, מעוצבים שלוש פעמים על גבי עלים בפסיפס זה. הפירות מגוונים באמצעות אבנים בצבעים כתום-חרדלי ובורוד, פירות וורודים לגמרי או חרדליים לגמרי (איור 329). גודלם הקטן של הפירות, והצבעים של האבנים מרמזים על היותם פירות השיזף השכיח מאוד בסביבות הכינרת. פירות השיזף ירוקים בצעירותם, הופכים לצהובים, כתומים ולבסוף אדמדמים וחומים בשיא הבשלתם.
- ג. תאנים דמויות טיפה מעוצבות באמצעות מסגרת של אבנים צהובות, תוך הפרי באבנים לבנות, ובחלק התחתון של כל תאנה אבן אדמדמה המדמה את פתח האוסטיאול (איור 330). גם בתיאורי התאנים מפסיפס גאיה מאנטיוכיה האוסטיאול מודגש באמצעות אבנים הכהות מן הפרי עצמו (איור 335).
- ד. 10 עצמים קטנים מעוצבים באמצעות שורה קצרה של אבנים אדמדמות ליד שורה של אבנים כתומות-חרדליות, בקצה משובצות אבנים מסותתות לכדי משולשים קטנים, היוצרים לעצמים צורה אובלית. מוצע כאן לזהותם עם גרעינים לאכילה (איור 331). גודלם הקטן של העצמים וצורתם יכולים לרמז על היותם גרעינים המוגשים לאכילה על העלה, ייתכן ואלו גרעינים של פירות ממשפחת הדלועיים כמו המלון העגול או האבטיח.
- ה. אפרסקים בצורת לב מעוטרים רק בסטרה הדרומית, חציים הימני של הפירות מעוצב באמצעות אבנים ורודות, החצי השמאלי באבנים בצבע כתום בהיר, מרכז הפירות מנוקד באבנים אפורות (איור 332). גם בפסיפס גאיה מאנטיוכיה האפרסקים מחולקים לשני גוונים (איור 335). בפסיפסים של בית הכנסת ובית חג הנילוס מציפורי האפרסקים מנוקדים באופן דומה לאפרסקים מהפסיפס הנוכחי. דבר זה יכול ללמד על מציאותן של כנימות מגן, הפוצעות את הפרי, ומקום הפצע ממנו הכנימה יונקת את מוהל התאים, הופך אדום וכהה. ייתכן והיוצר של פסיפס כורסי העתיק את רעיון הניקוד של הפירות מהפסיפס של ציפורי, אך לא הבין את מטרתו, ולכן ניקד באבנים אפורות ולא אדומות. גם בפסיפס כנסיית המולד מבית לחם האפרסק מעוטר עם נקודות על פניו.



איור 330: תאנים על עלה דמוי-לב, כנסיית כורסי (צילום 2010)



איור 329: פירות השיזף על עלה דמוי-לב, כנסיית כורסי (צילום 2010)



איור 328: דובדבנים על עלה דמוי-לב, כנסיית כורסי (צילום 2010)



איור 333: דובדבנים על עלים דמוי-לב, האנשת גאיה, אנטיוכיה, מוזיאון אנטיקה, מס' 870 (צילום 2010)



איור 332: אפרסקים על עלה דמוי-לב, כנסיית כורסי (צילום 2010)



איור 331: גרעיני דלועיים על עלה דמוי-לב, כנסיית כורסי (צילום 2010)



איור 336: עלה דמוי לב, כנסיית השליחים, מידבא (Piccirillo) (1993, 80)



איור 335: פירות מונחים על עלים דמוי-לב, האנשת גאיה, אנטיוכיה (צילום 2010)



איור 334: קולקס הקדמונים
http://he.wikipedia.org/wiki/%D7%A7%D7%95%D7%91%D7%A5:Colocasia%27.6.2012_esculenta_CBM.png

הסטרה הדרומית ממערב למזרח:⁹³

בפסיפס זה מעוטרים שלושה סוגים של סלי נצרים קלועים, שחלקם ללא תכולה וחלקם מכילים פירות:

א. קלתוס המעוטר בעיצוב גיאומטרי משובץ ופשוט (איור 337). הסל מכיל המכיל תאנים המעוצבות בצורת טיפה הפוכה. מסגרת הפירות מאבנים בצבע חרדל, ופנים הפירות מגוון באמצעות אבנים ורודות ולבנות.

ב. קלתוס עם ידית המעוטר בעיצוב גיאומטרי משובץ ופשוט (איור 338) וקלתוס נוסף ללא ידית מכילים פירות אדמדמים מעוגלים שאינם ניתנים לזיהוי מוחלט, כנראה תפוחים.

ג. סל כדורי עם ידית ללא תכולה מעוטר במגוון בצבעים אדומים וכתומים, ובמשחק אבנים היוצרים אור וצל ומקנים נפח ועומק (איור 339).



איור 339: סל נצרים עם בסיס מעוגל וידית, כנסיית כורסי (צילום 2010)



איור 338: סל עם בסיס שטוח וידית המכיל פירות, כנסיית כורסי (צילום 2010)



איור 337: סל עם בסיס שטוח המכיל תאנים, כנסיית כורסי (צילום 2010)

גידולים חקלאיים:⁹⁴

- תאנה, בהקשר ראווה
- רימון, בהקשר ראווה
- עוזרר, בהקשר ראווה
- גפן, ענבים מעוגלים צהובים, אדומים, שחורים, בהקשר ראווה
- אתרוג, בהקשר ראווה

⁹³ עיטורים אחדים חוזרים על עצמם בשתי הסטרות ולכן אין אליהם התייחסות חוזרת.
⁹⁴ לדברי עובדיה רות ואשר ניתן לזהות את החפצים, הפירות והירקות הבאים: עלי תאנה, עלים דמויי לב, סלי פירות, גביעי פירות, אשכול ענבים, רימון, תאנה, תפוח, חציל, אגס, דובדבן, קישוא, דלעת, אתרוג (Ovadhah & Ovadhah, 1987, 103-104), אולם חלק מהפירות שהם הזכירו לא היו קיימים בעת העתיקה בישראל כמו: חציל, קישוא ודלעת. ליוויי זיהה אבטיחים, רימונים, ענבים ותמרים (Livio 1973, 11), ניתן לשער שהמלון המפוספס נחשב בעיניו לאבטיח, ואולי העצמים שהוצע כאן לזהות כגרעיני דלועיים, זוהו על ידו כתמרים.

- לופה, בשלה לרחצה, בהקשר ראווה
- קרא, לאכילה או לשימוש ככלי לאגירת נוזלים, בהקשר ראווה
- מלון עג'ור, בהקשר ראווה
- מלון עגול, בהקשר ראווה
- פקוס, בהקשר ראווה
- תפוח, בהקשר ראווה
- דובדבן, בהקשר ראווה
- שיזף, בהקשר ראווה
- גרעיני דלועיים (?), בהקשר ראווה
- אפרסק, בהקשר ראווה

כלים:

- קלתוס, מכיל תאנים, בהקשר ראווה
 - קלתוס עם ידית, מכיל תפוחים, בהקשר ראווה
 - קלתוס, מכיל תפוחים, בהקשר ראווה
 - סל כדורי עם ידית, ללא תכולה, בהקשר עיטורי
- (ח"א 1970, ל"ד-ל"ה, 5; ח"א 1970, ל"ו, 2-3; ח"א 1971, ל"ט, 9; ח"א 1972, מ"א-מ"ב, 8-8; ח"א 1973, מ"א-מ"ב, 7-8; ח"א 1973, מ"ו, 1; צפיריס ואורמן 1973, 63; Ovadiah & Ovadiah 1987, 103-104; Tzaferis 1983, 23-27; Tzaferis 1993, 77-79; RB 1972, 410; IEJ 1972, 176-177).

כיסופים

תיארוך: על פי הכתוב בפסיפס נעשתה מלאכת הפסיפס ב-4 באוגוסט 576 לסה"נ מיקום האתר: בשדות הקיבוץ כיסופים, אתר המסומן במפות בשם "בירכת אבו ראדי" או "בירכת אל ווזה", שוכן כקילומטר וחצי מצפון-מערב לתל ג'מה, נ.צ. 0959.0893

אזור: נגב מערבי

מיקום נוכחי של הפסיפס: מוזיאון ישראל

תולדות המחקר: סקירה ראשונה של האתר על ידי אורי י' בשנת 1930. חפירה של כהן ר' בשנת 1977

תפקיד המבנה: כנסיה

גודל הפסיפס: 2.4X11 מ', זהו החלק ששרד מאולם בגודל 13X16 מ' (208 מ"ר) צבעים: לבן, שחור, אפור, אדום, אדמדם, ורוד, חום, כתום, ירקרק (מלכיט malachite וזכוכית), צהוב

צפיפות אבני הפסיפס: 114-240 אבנים לדצמ"ר