

השעון, כך שהחורף והקיץ מול החודשים התואמים, בעוד שהסתיו והאביב החליפו מקומות. בנוסף ניתן לקבוע שכמה מן המאפיינים של עונות השנה, כנראה, דומים בכל העונות: מטה ביד שמאל של הדמות, ברווז הפוך על ראשו בצד ימין של הדמות, ידי הדמות פרושות כלפי מעלה, לבוש הדמות כעין שמלה ארוכה. מעט אלמנטים ייחודיים לעונות השנה ניתנים לבחינה:

- א. צמוד לדמות עונת האביב מאויר צמח כלשהו, אולי אלומת דגן.
 ב. לצידה של עונת הקיץ מעוטר אשכול ענבים מעוגלים, מסגרת הענבים שחורה ותוכם מגוון באדום ובלבן.
 ג. בידה השמאלית של עונת הסתיו מטה וקרן. הקרן כנראה שימשה את הרועים, כמו שמתואר בפסיפס מהווילה של קונסטנטינוס מאנטיוכיה, המתוארכת למחצית הראשונה של המאה הרביעית (איור 61). קשה לקבל את הדעה שהתיאור מכוון לשופר המשמש לתקיעות ראש השנה בהקשר יהודי פולחני, כפי שסברו חלק מן החוקרים (עובדיה 1993, 44; Hachlili 2009, 47), משום שבאיורי חודשי השנה השתמשו רק בסממנים חקלאיים המתארים היטב את מלאכות עונות השנה, ולא נהגו לסמל העונות החקלאיות באמצעות אלמנטים פולחניים.
 ד. מן האטריבוטים של עונת החורף לא נותר שריד להתייחסות.¹⁷

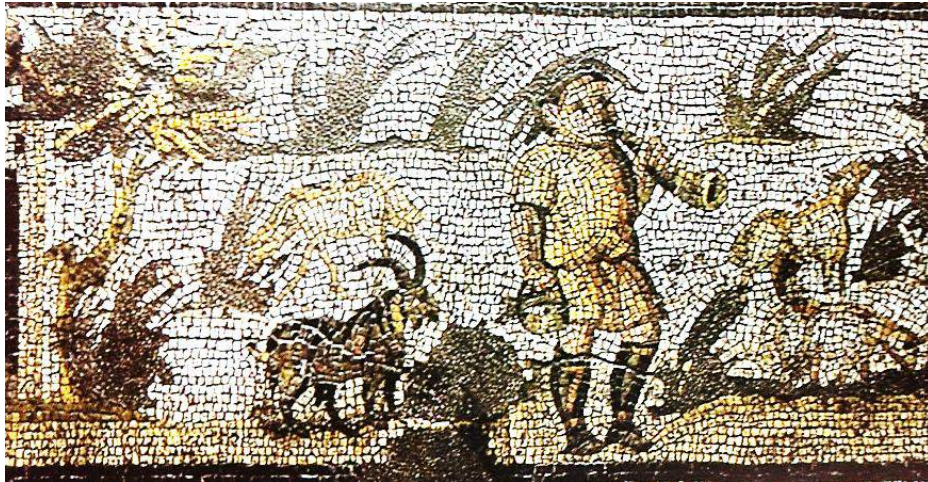


איור 60: מעגל השנה, בית כנסת נערן (אילן 1973, 222)



איור 59: גלגל המזלות, בית כנסת נערן (אילן 1991, 250)

¹⁷ לדברי וייס הדמות של תקופת טבת אוזחת מכוש (Weiss 2005, 135, note. 408).



איור 61: קרן לשימוש הרועה לאיסוף העדר, הווילה של קונסטנטינוס, אנטיוכיה, פרט ממסגרת הרצפה (Cimok 2000, 215)

גידולים חקלאיים:

- גפן, ענבים מעוגלים בהירים, בהקשר עיטורי
- תאנה בקלתוס, בהקשר ראווה
- אתרוג חתוך, בהקשר ראווה
- שיזף מצוי, בהקשר ראווה ומילוי חלל
- לופה חתוכה, בהקשר ראווה
- דגן, בהקשר לתיאור עונות השנה, אביב

כלים:

- קלתוס עם ידית המכיל תאנים בהקשר ראווה
- סכין (?) נעוץ באתרוג, בהקשר להכנת הפרי לאכילה
- קרן, לניהול עדרי הצאן, בהקשר לתיאור עונת הסתיו

(ח"א 1983, 8; סוקניק 1938, 178; אילן 1973, 219-229; מגן 1983, 222-224; עובדיה

1993, 44-48; ברלינר (לנדוי) 1994, 213-216; אבי-יונה 1992, 1079; Vincent 1919, 532-

537; Sukenik 1949; Saller 1954, 221; Benoit 1961, 174-177, Pls. III-XXIII).

סוסייה

תיארוך: מאות חמישית עד תשיעית

מיקום האתר: נ.צ. 159.090

אזור: הר חברון

מיקום נוכחי של הפסיפס: באתר

תולדות המחקר: סקר של קונדר ק"ר וקיצ'נר ה"ה בשנת 1873. כוכבי מ' בשנת 1969. חפירה של

גוטמן ש' וייבין ז' בשנים 1971-1972

גודל הפסיפס: אולם מרכזי- 16 X 9 מ' (144 מ"ר)

צבעים: אדום, כתום, ירוק, חום, שחור, לבן

נושאי הפסיפס:

רצפת האולם מחולקת לשלושה פנלים. הפנל המזרחי מעוטר באמצעות צורות גיאומטריות, הפנל המרכזי ובו מעגל עם גלגל המזלות, פנל מערבי עם סצנת ציד. כל השטיח מעוטר במסגרת רבועה אשר בה מאוכלסים אשכולות משולשים וסכמתיים של ענבים מעוגלים, מסגרת הענבים מאבנים שחורות ופנים הענב בהיר. לפני הבמה המשנית מעוצב פנל ובו מעוטרים ארון הקודש, שתי מנורות, עלי הדס אגודים ושופר (איור 62).¹⁸ מסביב למעגל השנה מסגרת גיאומטרית המאוכלסת בפרחים ובפירות. שני אגסים, כנראה, נישאים על שיח קטן, וביניהם פרח אדמדם (איור 63).



איור 63: אגסים (?), בית כנסת סוסיה (אילן 1991, 315)



איור 62: פנל ארון הקודש, בית-כנסת סוסיה
<http://www.gonegev.co.il/gp.asp?qpid=1717>
 , 21.8.2011

גידולים חקלאיים:

- גפן, ענבים מעוגלים כהים, בהקשר עיטורי
- אגס (?), בהקשר עיטורי

(גוטמן, ייבין ונצר 1972, 47-50; ח"א 1970, ל"ו, 17; ח"א 1971, ל"ח, 21-22; ח"א 1971, ל"ט, 23-24; Ovadiah & Ovadiah 1987, 100-102; Gutman 1972, 421).

עוספיה

תיארוך: אמצע מאה חמישית

מיקום האתר: הכפר עוספיה, כרמל, נ.צ. 156.236

אזור: כרמל

מיקום נוכחי של הפסיפס: חלקו במוזיאון רוקפלר, חלקו במכון הארכיאולוגי של האוניברסיטה העברית בהר הצופים

תולדות המחקר: חפירה של מח'ולי נ' ואבי-יונה מ' בשנת 1933

גודל הפסיפס: 10.60 X 10.10 מ' (108 מ"ר)

צבעים: אדום, ורוד, צהוב, לבן, חום, כתום, כחול, ירוק (זכוכית)

¹⁸ עובדיה ועובדיה תיארו רימונים במסגרת השטיח ולולב סמוך למנורה (Ovadiah & Ovadiah 1987, 103).

צפיפות אבני הפסיפס: 65 אבנים בדצמ"ר

נושאי הפסיפס:

מן הפסיפס נותרו רק כמה חלקים, האחד ובו מסגרת גיאומטרית מלבנית ובה מעוטרים מנורה, לולב, אתרוג, שופר ומחתה (איור 64). חלקו התחתון של הלולב נהרס ונותר רק חודו העליון, האתרוג גדול והוא מעוצב כפרי גדול בצורת לב. השטיח המרכזי נפגע מאוד, ובו מעוטרים שריגי גפן, השריגים נושאים עלים, קנוקנות ואשכולות ענבים, האשכולות נושאים על עוקץ יחיד, הענבים מתוארים באמצעות מסגרת מאבנים שחורות ותוך בצהוב ולבן ובינות לשריגים נראים עופות (איור 65).

עונת הקיץ, שריד מפנל מעגל השנה

בחלק המזרחי של הפסיפס נותר שריד גלגל המזלות, ובו נשתמרה דמות של עונה אחת בלבד (איור 66). בצד ימין של הדמות מעוצבים שני רימונים סכמתיים שמסגרתם מתוארת באמצעות אבנים אדומות ופנים הפרי בגוון ורוד ולבן במרכז, הרימונים מחוברים לענף מפותל מאבני זכוכית ירוקות. בין הרימונים מעוצב עצם מוארך שקשה להגדירו מחמת ההרס של חלקו הימני.¹⁹ יש מקום לסבור שזהו תיאור של כלי עבודה, אולי סכין גדול אשר ייתכן ושימש לקטיף הרימונים, משום שנראה שהאמן רצה ליצור סימטריה של שני מיני צמחים וביניהם כלי עבודה חקלאי השייך אליהם, משני צדי הדמות. בצד שמאל של הדמות מעוטר מגל בעל ידית מעץ המעוצבת באמצעות אבנים צהובות, הידית מתרחבת בבסיסה, למגל להב מאבנים שחורות עם שיניים מחודדות העשויות מאבנים בצבע אפור. משני עברי המגל מעוטרות שתי שיבולים המעוצבות באמצעות אבנים צהובות ולהן עלים נגדיים, כנראה שניתן להסיק שהחיטים והמגל מלמדות על תיאור של קציר החיטים בעונת הקיץ.²⁰ אבי-יונה סבר שהעונה שבעוספיה מייצגת את הסתיו, בגלל הופעת הרימון, והעצם המוארך שהוא ענף הלולב לפי השערתו, ושלטענתו מתואר בעונת הסתיו גם בבית אלפא. ולכן לדעתו בעוספיה נעו העונות ברבע אחד לאחור (Avi-Yonah 1934, 124-127).

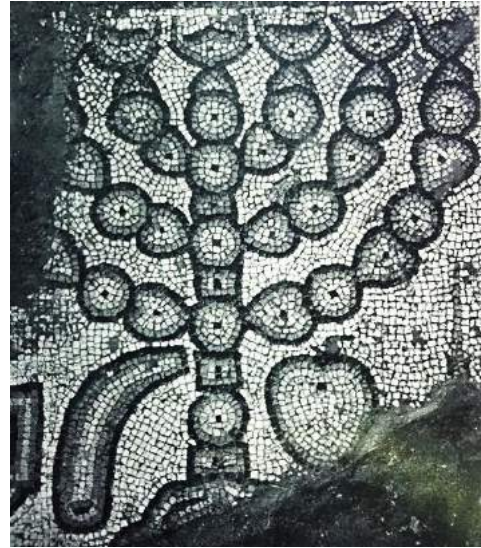
כידוע, לא תמיד תאמו העונות שבפינות גלגל השנה את מיקומן מול החודשים התואמים, כמו חוסר ההתאמה בבתי הכנסת של בית אלפא ונערן. רצף החודשים ועונות השנה בבית הכנסת בית אלפא נע בניגוד לכיוון השעון, אולם העונות מפגרות בהצגתן אחרי החודשים ברבע אחד. בבית הכנסת בנערן רצף החודשים נע בכיוון השעון, בעוד שרצף העונות נע בניגוד לכיוון השעון - כך שהחורף והקיץ מול החודשים התואמים, בעוד שהסתיו והאביב החליפו מקומות. עקב חוסר העקביות של מיקום גלגל השנה ביחס לעונות שבארבע הפינות החיצוניות שלו, מותר לשער שבבית כנסת עוספיה החלק שנותר מן הפסיפס מתאר את עונת הקיץ, משום שהופעת המגל ושיבולי החיטה מסמלים את עונת הקיץ באופן המובהק ביותר.

¹⁹ וייס הציע שזהו להב מחרשה ממתכת (Weiss 2005, 136-137).

²⁰ אבי-יונה סבר שמימין לדמות מתואר צילה של הדמות או כנפיה, בדומה לתיאורים בפסיפס בית-כנסת בית-אלפא, ובצידה השמאלי הוא תיאר שיבולים (Avi-Yonah 1934, 126).



איור 65: שריגי גפן, בית כנסת עוספיה (Ovadiah & Ovadiah)
(1987, Pl. LXXXVIII)



איור 64: לולב ואתרוג, בית כנסת עוספיה
(Avi-Yonah 1934: Pl. XLII Fig. 1)



איור 66: עונת קיץ, בית כנסת עוספיה (צילום)
(2011)

גידולים חקלאיים:

- גפן, ענבים מעוגלים ירוקים, בהקשר עיטורי
- אתרוג, בהקשר פולחני, ארבעת המינים
- דגן, בהקשר לתיאור עונות השנה, קציר, בעונת הקיץ

כלים:

- סכין גדולה, בהקשר לקטיף רימונים בתיאור עונות השנה, קיץ
- מגל משונן עם ידית המתרחבת בבסיסה, בהקשר לקציר בתיאור עונות השנה, קיץ
(Avi-Yonah 1934b, 52, No. 345; Avi-Yonah 1934a, 118-130; Ovadiah & Ovadiah)
(1987, 72; Goodenough 1953, 257-258; Saller 1954, 229).

עזה

תיארוך: שנים 508/9

מיקום האתר: עזה, 300 מ' מדרום לנמל של היום, נ.צ. 096.104

אזור: מישור החוף הדרומי, נגב מערבי

מיקום נוכחי של הפסיפס: חלקו במוזיאון ישראל בירושלים וחלקו במוזיאון "השומרונים הטוב" תולדות המחקר: בשנת 1965 התגלתה הרצפה על ידי מחלקת העתיקות המצרית. בשנת 1967 התבצעה חפירה בידי עובדיה א'. הפסיפס נפגע במהלך הקרבות במבצע "עופרת יצוקה" בשנים 2008-2009 והועבר למוזיאון.

גודל הפסיפס: גודל המבנה המקורי 26 X 30 מ' בקירוב (780 מ"ר). בסטרה הדרומית החיצונית נותרו מדליונים מאוכלסים בבעלי חיים, שטח קטע זה הוא 5.6 מ"ר צבעים: שחור, אפור, לבן, 2 גוני ירוק, שלושה גוני אדום, צהוב

נושאי הפסיפס:

שריגי גפן יוצרים מדליונים אשר מהם שרדו תשע שורות של שלושה מדליונים המאוכלסים ביונקים, עופות וכלים. השריגים נושאים עלים, קנוקנות ואשכולות ענבים, האשכולות נושאים על עוקץ יחיד או שניים או שלושה עוקצים. שלושה צבעים של ענבים מעוגלים מעוצבים בפסיפס זה: ענבים שמסגרתם משורטטת באמצעות שורת אבנים שחורות ותוך הענב מגוון בוורוד, בתכלת, כתום או חרדל. ענבים שמסגרתם משורטטת באמצעות שורת אבנים ארגמניות ותוך הענב מגוון באדום, כתום, או שני הגוונים יחד על אותו בנוסף נראים אשכולות שענביהם בתהליך הבשלה הדרגתי, וצבעי הענבים שונים על אותו האשכול.

גידולים חקלאיים:

- גפן, ענבים מעוגלים משלושה צבעים: תכלת, אדום וכתום בהיר, בהקשר עיטורי



איור 67: שריגי-גפן מאוכלסים, בית כנסת עזה (צילום 2010)

(ח"א 1966, כ', 26; ח"א 1967, כ"ד, 9-12; עובדיה 1968, 124-127; עובדיה 1992, 1163-1162; עובדיה 1968, 124-126; Ovadiah 1969, 193-126; Ovadiah & Ovadiah 1987, 60-62; 198).

עין גדי

תיארוך: בית הכנסת של שכבה II מאמצע המאה החמישית
 מיקום האתר: 300 מ' מצפון מזרח לשיאו של תל גורן, נ.צ. 187.096
 אזור: מדבר יהודה
 מיקום נוכחי של הפסיפס: באתר
 תולדות המחקר: חפירה של בר"ג ד', פורת י' ונצר א' בשנים 1970-1972
 גודל הפסיפס: המבנה- 15 X 12 מ', האולם- 9.50 X 6 מ' (57 מ"ר)
 צבעים: לבן, שחור, ורוד-אדמדם, אדום, חום, צהוב, אפור-כחלחל
 צפיפות אבני הפסיפס: 40-50 אבנים בדצמ"ר

נושאי הפסיפס:

במרכז שטיח האולם מעוטר מעוין מעל ריבוע (איור 68). במרכז מעוצב מעגל ובו שני עגורי הכתר ועוד שני עופות קטנים יותר. בארבע פינות הריבוע מעוטרים ארבעה זוגות של טווסים האוחזים בחינניות רבה במקוריהם באשכולות ענבים הנישאים על שלושה עוקצים. הענבים מעוגלים עם מסגרת אבנים ארגמניות, תוך הענב שחור ומרכזו לבן. המעגל שבמרכז השטיח המעוין מעוטר במסגרת של שריגי גפן עם אשכולות הנושאים שלושה ענבים גדולים, מסגרת הענבים שחורה והתוך מנוקד באבנים לבנות וורודות, המעניק לענבים גוון אדמדם.



איור 69: טווסים אוחזים במקוריהם באשכול ענבים, בית כנסת עין גדי (צילום 2012)

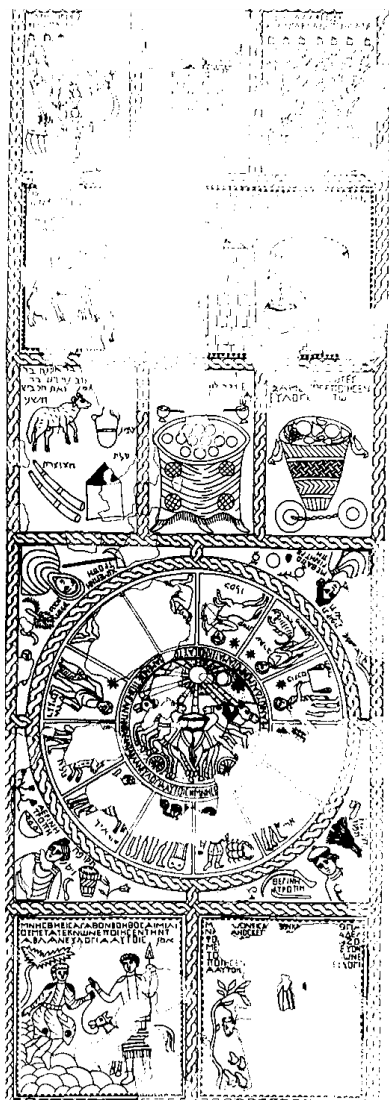


איור 68: מרכז הרצפה של בית כנסת עין גדי (צילום 2012)

גידולים חקלאיים:

• גפן, ענבים מעוגלים אדומים, בהקשר עיטורי
 (ח"א 1970, ל"ד-ל"ה, 20-21; בר"ג ופורת 1970, 1; בר"ג ופורת 1972, 52-54; בר"ג 1992, 1197-1199; Ovadiah & Ovadiah 1987, 54-56).

ציפורי



איור 70: חלק משרטוט פסיפס האולם,
בית כנסת ציפורי (Weiss 2005, 57, Fig. 2)

מיקום האתר: למרגלות הגבעה בצפון העיר ציפורי, ממערב לרחוב העמודים הראשי של העיר, נ.צ. 176.239
 אזור: גליל תחתון מרכזי
 מיקום נוכחי של הפסיפס: באתרו
 תולדות המחקר: בשנים 1993-1994 חפירה של וייס ז' ונצר א'. בשנים 1996-1998 חפירה של וייס ז'
 גודל הפסיפס: 13.5 X 4.5 מ' (61 מ"ר)
 צבעים: לבן, שחור, אפור, חום, אדום, כתום, צהוב, חרדל
 צפיפות אבני הפסיפס: 130-140 אבנים בדצמ"ר

נושאי הפסיפס:

שטיח הפסיפס של אולם התווך מורכב משבע רצועות אופקיות שאינן זהות ברוחבן, אחדות מחולקות לשניים-שלושה ספינים המופרדים בדגם תשליב-סרט (איור 70).

רצועה מספר 2

פנל המנורות (איור 71)

בספין המרכזי מעוטרת חזית אדריכלית ומשני צדדיה בשני ספינים נפרדים מתוארים שתי מנורות וסמלים יהודיים נוספים. לצד המנורות נראים שופר, כלי ממוזלג וארבעת המינים. הלולב אגוד עם ענפי ההדס והערבה ומונח באמפורה, שכנראה הכילה

מים למניעת ייבוש הענפים. האתרוג מעוצב בכל ספין בצורה שונה, בספין הימני האתרוג מאוגד בגבעולו אל שאר המינים ועיצובו סכמתי בצבע כתום עם מסגרת של שורת אבנים אדמדמות, אל הפטוטרת צמודים עלים דקיקים. ייתכן שהכלי הממוזלג ייעודי לקטיף זהיר של האתרוגים, בדומה לכלי הממוזלג המעוצב בספין עונת הקיץ בהקשר לקטיף זהיר של פקוסים (איור 85). בספין השמאלי האתרוג נפרד משאר המינים ומתואר באמצעות אבנים בגוון כתום, ללא מסגרת חיצונית, אל הפטוטרת צמודים עלים מלאים, תמימים ומוארכים, והתיאור ריאליסטי יותר (איור 72).

רצועה מספר 4, פנל המקדש

נאד שמן ושק סולת (איור 73)

הספין השמאלי הוא המשכו של התיאור מרצועה מספר 3.²¹ בחלקו העליון של הספין כלי קיבול ולצדו הכיתוב: "שמן", שק ומעליו הכיתוב: "סלת". השמן נתון בנאד שחור. וייס וחכלילי כתבו שזהו כד (Weiss 2005, 81; Hachlili 2009, 83), אולם צורת הכלי המעוגלת והרכה, הידיות הצרות והצוואר הארוך והצבע השחור של האבנים מרמזים על היות הכלי כנראה מעור כהה, ומיועד לתלייה ולא להנחה. הכלי שונה מהאמפורות הגליליות העשויות חרס, המחודדות בבסיסן ואשר גם ידיותיהן מעוצבות באופן שונה. השמן שבנאד הוא, כנראה, שמן זית ששימש בבית המקדש לקרבן מנחה בבליה עם הסולת (Weiss 2005, 81; Hachlili 2009, 83-86).²² על כתפי הנאד רצועות היוצרות ידיות, טבעת בהירה באמצע גובהו, צוואר הפיה מוארך ובסיס הנאד מעוגל, ונראה שהנאד מיועד לתלייה בלבד. נאד דומה במראהו וצבעיו מתואר בפסיפס בית דינויסוס מציפורי (איור 74), ובפסיפס אל-אליה (El Alia),²³ טוניסיה, המתוארך למאה השנייה (איור 75). מתחת לנאד השמן נתונה הסולת בשק מלבני בגווני החום והכתום, עם מסגרת עשויה משורה אחת של אבנים שחורות. הסולת גודשת את השק, ומתוארת כערימה גבוהה, משולשת ומחודדת, באמצעות תשבץ של אבנים שחורות וצהובות לסירוגין.

שולחן לחם הפנים (איור 76)

בפנל המרכזי מעוצב שולחן עגול בן שלוש רגליים המכוסה בבד מעוטר שבקצותיו גדילים, ומוסכם בין החוקרים שעל השולחן מונחות 12 כיכרות לחם הפנים. עיגולים מעטרים את ארבע פינות הבד, וכנראה שהם מתארים את לחם הפנים עצמו. בתיאורים של שולחן לחם הפנים על גבי מטבעות מתתיה אנטיגונוס מהשנים 40-37 לפסה"נ, הלחם מעוצב קעור (משורר 1997, 193, לוח 43 מס' 42), כנראה בצורת ספינה כדברי התוספתא,²⁴ והכיכרות היו מונחות זו על גבי זו בערימה. לדעת בר"ג צורת לחם הפנים הייתה קעורה (בר"ג 1994, 44) כפי שמופיעה על המטבעות, ומשום שבתקופתם בית המקדש היה קיים, קרוב לוודאי שהתיאור על המטבע היה נאמן למציאות. ייתכן שתיאור כיכרות הלחם בפסיפס ציפורי תואם אף הוא לתיאור הכיכרות הקעורות, אלא שכאן הן מתוארות במבט-על, ואילו על גבי מטבעות מתתיה אנטיגונוס הן תוארו במבט צד, ואין סתירה כלל בין שני התיאורים. בניגוד לתיאור הכיכרות בצורת בתוספתא כצורת ספינה, 12 כיכרות שולחן לחם הפנים מתוארות במשנה כמלבניות, לפי הכתוב במשנה.²⁵ מכל מקום, אפשר לקבוע שעיצובם של הכיכרות מפסיפס זה תואם את אופנת האפייה והכיכרות העגולות הנשקפות מאומנות התקופה (Weiss 2005, 95-110). כיכרות לחם שנשרפו שלמות תחת האפר של הוויזוב בשנת 79 בפומפיי

²¹ שאיננה מתוארת כאן בשל היעדר אלמנטים רלוונטיים.

²² ו'עשירית האיפה סלת, למנחה, גלולה ב'שמן כתיית, רביעת ההין' (במדבר כ"ח, ה').

²³ כ-60 ק"מ צפונית לקרתגו, מחוז ביזרט (Bizerte).

²⁴ "ארבע סניפין של זהב דומה לדקרנין היו שם שבהן היו סומכין את החלה מפני שדומה לספינה כדי שלא תהא רוקדת" (תוספתא מנחות, י"א, ג').

²⁵ "לחם הפנים אורכו עשרה, ורוחבו חמישה" (משנה מנחות, י"א, ד').

היו מעוגלות, ומחורצות לפרוסות סימטריות מן המרכז והחוצה (איור 77). ב'פסיפס המזנון' מדפני, מאנטיוכיה, המתוארך למאה השלישית, מעוצבות כיכרות לחם עגולות, על שתי כיכרות חריצים המחלקים את הכיכרות לפרוסות משולשות מן המרכז והחוצה, כמו כיכר הלחם מפומפיי. הכיכר המרכזית נראית כגלגל עם כפתור במרכזו, כיכר זו מזכירה את הכיכרות המתוארות בפסיפס ציפורי (איור 78).



איור 73: שמן זית וסולת, בית כנסת ציפורי (צילום 2010)



איור 72: אתרוג, בית כנסת ציפורי (צילום 2010)



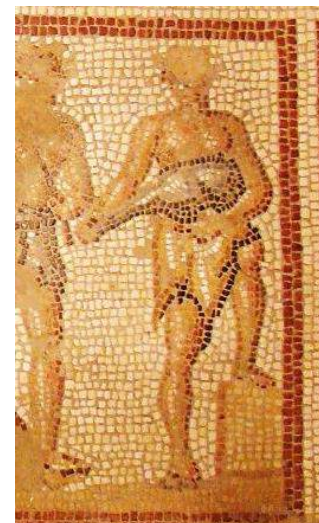
איור 71: המנורה הימנית וארבעת המינים, בית כנסת ציפורי (צילום 2010)



איור 76: שולחן לחם הפנים, בית-כנסת ציפורי (צילום 2010)



איור 75: נאד ליין, פסיפס אל-אליה (El Alia), מוזיאון בארדו, טוניס (Yacoub 2005, 29)



איור 74: נאד ליין, בית דיוניסוס, ציפורי (צילום 2010)



איור 78: כיכרות לחם עגולות, פסיפס המזנון, אנטיוכיה, מוזיאון אנטקווריום בוסקוריאלה, טורקיה (צילום 2010)



איור 77: כיכר לחם עגולה שרופה, מוזיאון אנטקווריום בוסקוריאלה, איטליה (צילום 2011)

סל ביכורים (איור 79)



איור 79: סל קלתוס לנשיאת פירות ביכורים, בית-כנסת ציפורי (צילום 2010)

סל קלתוס עמוס פירות שונים מעוצב בספין הימני, והחוקרים מניחים שמדובר בטנא ביכורים לבית המקדש, משני צדדי הסל תלויים שני עופות כפי שהיה נהוג לעטר בהבאת ביכורים.²⁶ התיאור תואם את הכתוב במשנה על מנהג העניים להביא הביכורים בסלי נצרים: "העשירים מביאין את ביכוריהם בקלתות של כסף ושל זהב, והעניים מביאין אותן בסלי נצרים של ערבה קלופה" (ביכורים, פ"ג, ח') (Weiss 2005, 101-). ביכורים מובאים מפירות שבעת המינים שבהם נשתבחה הארץ, כמו שכתוב במשנה: "אין מביאים ביכורים חוץ משבעת המינים" (ביכורים פ"א, מ"ג),²⁷ ומתבקש לשער שהסל מכיל רק ביכורים משבעת המינים, ובפרט שהסל הנוכחי מתייחד בתיאור סל הביכורים בתוך הקונטקסט המתאים בניגוד לסלים רבים אחרים המתוארים על גבי פסיפסים, אך ללא הקשר הברור כל כך אל פעילות בית המקדש כמו כאן (Weiss 2005, 103). לאחר עיון מעמיק והשוואות בין פסיפסים שונים, נראה שהסל מכיל גם פירות שאינם משבעת המינים, וגם עובדה זו תואמת את דברי המחלוקת במשנה על עיטור סלי הביכורים בפירות שאינם משבעת המינים: "רבי שמעון בן ננס אומר, מעטרין את הביכורים חוץ משבעת המינים; רבי עקיבה אומר, אין מעטרין את הביכורים אלא משבעת המינים. רבי שמעון אומר, שלוש מידות בביכורים - הביכורים, ותוספת הביכורים, ועיטור הביכורים. תוספת הביכורים, מין במינו; ועיטור הביכורים, מין בשאינו מינו" (ביכורים, פ"ג, ט"י), כלומר שנהגו לעטר את הביכורים במינים שאינם משבעת המינים.

²⁶ כמו שמוזכר במשנה תורה לרמב"ם, ספר זרעים, הלכות ביכורים ושאר מתנות כהונה שבגבולין: "היו תולין מצדי הסלים תורין ובני יונה, כדי לעטר את הביכורים" (הלכות ביכורים, פ"ג, ט').

²⁷ ועוד מוזכר במשנה תורה לרמב"ם, ספר זרעים, הלכות ביכורים ושאר מתנות כהונה שבגבולין: "אין מביאין ביכורים אלא משבעת המינים האמורים בשבח הארץ, והם החיטים והשעורים והענבים והתאנים והרימונים והזיתים והתמרים" (פ"ג, ב'); "ואם הביא בכלי אחד, יצא: ולא יביאם בערבוב-אלא שעורים מלמטה, וחיטים על גביהן, וזיתים על גביהן, ותמרים על גביהן, ורימונים על גביהן, ותאנים למעלה מן הכול" (פ"ז).

וייס הראה בהרחבה שפסיפס בית חג הנילוס, הקדום לפסיפס בית הכנסת, שימש כמקור השראה ומקור להעתקה של דגמים עבור האומנים שיצרו הן את פסיפס בית הכנסת והן את פסיפס בית דיוניסוס מציפורי. קביעה זו עלתה מתוך מחקר משווה של מוטיבים אינדיווידואליים ועקב הימצאותם של קווי דמיון סגנוניים ואיקונוגרפיים. ההשוואה מעלה גם את התובנה שיוצרי פסיפס בית הכנסת היו אמנים בעלי יכולות ביצוע נמוכות יותר משל יוצרי פסיפס בית חג הנילוס. מוטיבים שונים כגון דמויות אדם וחיה, צמחים ופריטי עיטור נעשו בבית הכנסת בעיצוב בעל רושם שטוח וסכמתי, ללא עומק וללא תחושת תלת-מימד, בשונה מתיאורי המקור בפסיפס בית חג הנילוס המצטיינים בתיאור ריאליסטי, נפחיות ותנועה (Weiss 2005, 166-173; וייס 2009, 88-97).²⁸ גם הסידור הפנימי של הפירות בתוך הסל שבבית הכנסת מזכיר מאוד את סידורם בקרן השפע שבידה הימנית של דמות מצרים. גם הסל בו נתונים הפירות שבבית הכנסת מעוצב באופן כמעט זהה לסל עליו נשענת זרועה השמאלית של דמות מצרים, אלא שהוא נופל ממנו ביופיו ובדיוק בפרטים והשראת עומק, כמו גם תיאורי הפירות. משום כך, לשם הגדרת הפירות מבית הכנסת, יש צורך להישען על הזיהויים שנערכו לגבי תכולת קרן השפע מפסיפס חג הנילוס (איור 81) ותכולת הסל שתחת זרועה השמאלית של דמות מצרים (איור 82). עשרה פירות מתוארים בתוך הסל, לכולם מסגרת המעוצבת באמצעות שורה בודדת של אבנים שחורות (איור 80):

1. פרי אפור, חסר זיהוי, בצורת טיפה. היוצר כנראה העתיק דגם של תאנה מפסיפס חג הנילוס המעוצב בגוונים אפורים, ונוצר דגם סתמי חסר זיהוי ודאי.²⁹
2. שני פירות מוארכים. האחד בחלק התחתון של הסל בגוון אפור בהיר, והשני בגוון כתום-חום בחלק העליון והמרכזי של הסל. נראה שנעשה כאן ניסיון מרושל להעתיק את דגם הלופה הצעירה מפסיפס חג הנילוס.³⁰
3. מלון עגול וגדול מעוצב באמצעות מעגלים קונצנטריים של אבנים היוצרות מעבר גוונים מכתום-חרדל בחלק החיצוני אל צבע בהיר, כמעט לבן בחלק הפנימי. במרכז הפרי נקודה מודגשת באבנים אפורות המדמה את אזור הצלקת.³¹ שני מלונים עגולים מתוארים בפסיפס חג הנילוס, ולשניהם אזור מודגש באמצעות אבנים אפורות או לבנות בחלק העליון של הפרי. המלון העגול שבסל הנוכחי דומה מאוד גם למלון העגול הנראה מימין לדמות עונת הסתיו שבפסיפס זה (איור 87).

²⁸ בנוסף וייס ציין שממצאי ציפורי מלמדים אולי על קיומו של בית-מלאכה מקומי, אשר בו עבדו גם אמנים בעלי יכולות ביצוע וגימור גבוהים, וגם אמנים נוספים אחרים בעלי יכולות ביצוע נמוכות יותר (Weiss 2005, 166-173; וייס 2009, 88-97). קשה לקבל את ההצעה האחרונה של וייס, משום שדווקא בגלל השינויים הסגנוניים והאיכותיים הכל-כך בולטים, ניתן לשער שלפחות שני בתי-מלאכה מתחרים עבדו על הפסיפסים בציפורי, האחד בעל יכולות ביצוע גבוהות, שיצר את פסיפס בית-הנילוס, והשני, בית-מלאכה שעסק בחיקויים זולים ופשטים, שיצר את פסיפס בית-הכנסת.
²⁹ וייס הגדיר תאנה (Weiss 2005, 102).

³⁰ וייס וחכילי, כנראה, סברו שזהו תיאור של תמר (Weiss 2005, 102; Hachlili 2009, 87).
³¹ וייס וחכילי ציינו שתיאור זה, עם מרכז נקודתי כהה, תואם לעיצוב כיכרות לחם באומנות התקופה, והביא חיזוק מתיאור כיכר לחם מבית-הכנסת השומרוני באל-ח'ירבה (Weiss 2005, 102; Hachlili 2009, 87). אמנם לעיתים כיכרות באומנות התקופה מעוטרת כשבמרכזם עיגול ככפתור, אך בפסיפס זה קשה לקבל זיהוי הפרי ככיכר לחם, משום שכאן בספין סמוך משמאל, מתואר שולחן עם כיכרות לחם הפנים, וכמעט שאין מקום לסברה אחרת לזיהוי העצמים ככיכרות לחם, והן מעוצבות ללא המרכז המודגש והכהה. בנוסף, לא סביר שכיכרות הובאו בתוך סלי הביכורים ביחד עם הפירות, ולמיטב ידיעתי אין דוגמא לשילוב של פירות עם כיכרות לחם באותו הסל בכל אומנות התקופה.

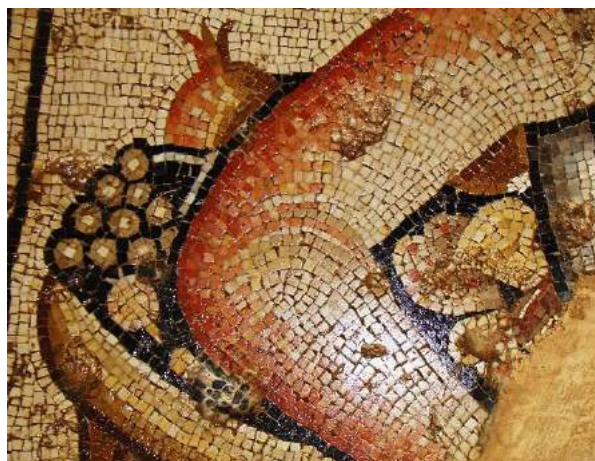
4. שני עלים לבנבנים בחלק התחתון של הסל מתוארים כשני עצמים בצורת טיפה. עלים אלו מעוצבים באופן הנראה לעיני המתבונן כפירות קטנים, אך בהשוואה לפסיפס המקור, ולתיאור מקרן השפע של דמות מצרים, אפשר להבין שהתיאור מדמה עלים ולא פירות. ניתן להסיק שהאומן העתיק עלים לבנים, בצורת טיפות, הנראים בחלק השמאלי העליון שבקרן השפע.³² באומנות התקופה קיימים תיאורים דומים בגודלם ובצורתם והם תמיד מיוחסים לעלים.³³
5. אפרסק וורדרד-לבנבן מעוצב בצורת לב ועליו שלוש נקודות שחורות, המדמות, כנראה את כנימות המגן המותירות סימני מציצה על הפרי. עיצוב זה מזכיר מאוד האפרסק דמוי הלב, הוורדרד בהיר ועליו נקודות אדמדמות, המצוי בקרן השפע שבידי דמות מצרים.³⁴
6. פרי בצורת טיפה גדולה בגוון כתום-חרדל. נדמה שהכוונה לתיאור של תאנה, בעיקר בגלל החלק התחתון של הפרי המתאר את האוסטיאול, וגם בגלל הדמיון לתאנה שבסל של דמות מצרים.³⁵
7. רימון בגוונים של כתום וורוד עם כתר בולט. הפרי, מעוצב באמצעות טבעות קונצנטריות של אבנים היוצרות מעבר מגוונים כהים במסגרת אל בהירים במרכז.
8. אשכול ענבים משולש תלוי על שלושה עוקצים. הענבים מעוגלים ומוקפים באבנים אדומות ותוכנם ורוד בהיר.



איור 81: קרן עם פירות, בית חג הנילוס, ציפורי (צילום 2010)



איור 80: קלתוס עם פירות, בית-כנסת ציפורי (צילום 2010)



איור 82: קלתוס עם פירות, בית חג הנילוס, ציפורי (צילום 2010)

³² וייס הגדיר חלק מהעלים זיתים וחלקם פירות בצורת שקד (Weiss 2005, 102).

³³ כמו גם הענף שבעונת הסתיו מבית-כנסת חמת-טבריה.

³⁴ וייס לא זיהה את מין הפרי (Weiss 2005, 101-102).

³⁵ וייס כתב שזהו אגס (Weiss 2005, 101-102).

רצועה מספר 5, פנל גלגל המזלות וארבע עונות השנה

בפנל המרכזי של רצפת בית הכנסת מתואר גלגל המזלות בתוך רבוע הממוסגר בסרט תשליב, בארבע פינות מעגל המזלות מתוארות ארבע עונות השנה, כמקובל בגלגלי המזלות בבתי הכנסת מהתקופה.

עונת האביב (איור 83)

הדמות טובלת משני עבריה בשיחים של פרחים גדולים וסלים העמוסים בהם, כסמני האביב, התחדשות הטבע והשגשוג. מימין לדמות שני פרחי שושן לבנים פתוחים וניצן צעיר הבוקעים מענף משותף, הפרחים ניתנים לזיהוי באמצעות הגביע הנושא שלושה עלי כותרת המופשלים לצדדים, צבע עלי הכותרת הלבן ועורק בולט המסומן באמצעות שורת אבנים אדומות המעוצב במרכז העלה. פרחי השושן הצחור (*Lilium Candidum*)³⁶ פורחים בעונת האביב, ולפי כמות העיטורים שלהם באומנות התקופות הרומית והביזנטית ניתן להסיק שבעבר הם היו נפוצים ומצויים מאוד בנוף הארץ ובגינות הנוי.

בפינה השמאלית מעוצב שיח בעל שלושה ענפים הנושאים פרחים שחלקם התחתון ורוד וחלקם העליון אדמדם. הצמח ניתן לזיהוי עם שיח ורדים, המזכיר את השיח המעוצב בבית הכנסת חמת טבריה בעונת האביב (Hachlili 2009, 45), ואת השיחים המעוצבים בפסיפס בית חג הנילוס הסמוך. הוורדים האדמדמים נקצרו באמצעות מגל יד ונלקטו אל הקלתוס שמימין לדמות ואל הקניסטרום שמשמאלה, והם משולבים גם בעטרה שלראש הדמות. מימין לדמות מגל יד עם ידית מעץ המעוגלת בבסיסה, מגל היד עוצב באמצעות אבנים בצבע חרדל ומסגרת של שורת אבנים בצבע חום. להב המגל חלק, מעוקל ומחודד בקצהו, ומעוצב בצבעי לבן ואפור, עם מסגרת של שורת אבנים שחורות. מגל זה שימשה לקטיף הפרחים האביביים אשר שנדרשו לצורכי נוי ולשזירה למחרוזות ולעטרות.



איור 84: שושן צחור, *Lilium Candidum* (צילום 2011)



איור 83: עונת האביב, בית-הכנסת ציפורי (צילום 2010)

³⁶ דיון על זיהויי השושן הצחור והעיטור באמצעות דגמים שלו באומנות היהודית של תקופת הבית השני (אביטל 2005, 39-21).

עונת הקיץ (איור 85)

הצד הימני של גוף הדמות הרוס ברובו, ונדמה שהיא הייתה לבושה בבגד קל שכיסה רק את חלקו הימני של החזה, לראשה כיפה גדולה בצבע צהבהב, להגנה מהשמש, כנהוג בתיאורי עונת הקיץ. מימין לדמות אגודה של חמש שיבולים. מימין לשיבולים שני פירות פקוס, בקצה הכד של הפירות צורת V מאבנים צהובות המרמזות על תיאור שאריות הפריחה בקצה הפרי.³⁷ בצד שמאל של הדמות התיאור הרוס ברובו, אך ייתכן והוא חלק מקנוקנת שהייתה מחוברת לתיאור של פרי נוסף ממשפחת הדלועיים. משמאל לדמות חרמש משונן ומעוקל בעל ידית עץ, בידיה נעוצים שני מסמרים שנועדו לאחוז הלהב את הידית. הלהב מתואר בצבעים אפורים ובלבן, והמסגרת מעוצבת באמצעות שורה אחת של אבנים שחורות. הידית מעוצבת בצבעים חום, כתום, צהוב ולבן.

כלי עבודה נוסף נמצא משמאל לחרמש, והוא עשוי מתכת ומעוצב באמצעות אבנים בגוונים אפורים עם מסגרת אבנים שחורות, הכלי ממוזלג בקצהו. כלי זה מעוצב באופן דומה מאוד למלקחיים המתוארים בסמוך למנורה בפנל מספר 2.³⁸ בפסיפס זה קיים סדר הגיוני ושיטתי של האטריבוטים הסמוכים לדמויות העונות, בארגון שיטתי זה כלי עבודה ופעולתו מתייחסים אל צמח סמוך באותו הפנל. ולכן ניתן להניח שהכלי הממוזלג הוא תיאור, אולי ברמת ביצוע נמוכה, של מספרים או כלי מיוחד לחיתוך, אשר שימש לקטיף הפקוסים, אולי לשם זהירות שהפירות לא יישברו בעת הקטיף (פריס 2012), או שהוא שימש לקטיף זהיר של הפקוסים על מנת שלא יטמאו, כמו שנכתב בתוספתא: "א"ר יוסי בראשונה היו הככרות של קשואין ושל דלועין שבצפורי טמאות מפני שמקנחין אותן בספוג בשעה שעוקרין אותן קבלו עליהן אנשי צפורי שלא יהו עושין כן" (מכשירין ג', ג'). אולי היה זה כלי ממוזלג העשוי ממתכת, שאיננו מוכר לנו כיום, אשר שימש באופן כלשהו לטיפול בדלועיים. להבי הכלי הממוזלג מזכירים את הלהבים של המספריים מברזל (איור 86) נמצאו בחפירות מהתקופה הרומית, למשל בפומפיי (Stefani 2010, 46).

³⁷ וייס התלבט בין דלעת לבין חציל והביא את דברי המשנה בהקשר לשאריות הפריחה שבקצה הפרי: "כשות של קשות, והנץ שלה" (עוקצים, ב', א') (Weiss 2005, 130-131). אולם הדלעת והחציל של ימנו לא היו קיימים בזמנם בארץ ישראל, ודווקא כאן במשנה מוזכר הקישוא (קשות), שהוא הפקוס של ימנו.

³⁸ וייס הציע שזהו קלשון שתי שיניים, המיועד להנפת הקציר על הגורן. הוא כתב שכשרונו המוגבל של יוצר הפסיפס גרם לכלי להיראות לא מוגדר וחסר עומק. וייס ערך השוואה עם פסיפס החודשים Villa of the Falconer מארגוס, יוון, שם דמות חודש יולי אוחד ביד שמאל כלי עבודה, שייס הגדיר כקלשון (Weiss 2005, 130). אולם הכלי הנראה בידו של דמות חודש יולי בפסיפס החודשים מארגוס איננו ממוזלג, אלא כף רחבה ושטוחה, ולכן אפשר להציע שזו את המיועדת לחפירה או העמסה. לכלי זה ידית מוט ארוכה וידית עזר קטנה באמצעה, והוא עשוי מעץ ולא ממתכת. מכל הסיבות שנימנו, הכלי מפסיפס החודשים מארגוס אינו דומה לכלי מבית הכנסת של ציפורי, ולא ניתן ללמוד ממנו לגבי הכלי בציפורי. בנוסף לכך, בעת העתיקה נהגו להתקין את הקלשון או המזרה מעץ ולא ממתכת (אביצור 1976, 33).



איור 86: מספרים, מוזיאון בוסקוריאלה (צילום 2011)



איור 85: עונת הקיץ, בית-כנסת ציפורי (צילום 2010)

עונת הסתיו (איור 87)

הדמות לבושה בבגד חסר שרוולים, לימינה ארבעה פירות:

- א. שני רימונים עם כתר, אחד גדול והשני קטן יותר (שגודלו הותאם לחלל שנותר לעיטור בזווית), הרימונים מעוצבים בגוונים של כתום וורוד, ונישאים על ענפים עם עלים דקים העשויים משורת אבנים בודדת, תיאור הרימונים מסמל את הבשלתם בעונת הסתיו.
- ב. בין שני הרימונים מתואר מלון עגול שמסגרתו מעוצבת באמצעות שורת אבנים בצבע חרדל כהה, ותוכו בצבע בהיר יותר. בחלקו התחתון של הפרי מעגל מודגש באמצעות אבנים בצבע חרדל כהה ומרכז שחור, המתאר את מקום הצלקת.
- ג. בין הרימון הגדול לבין המלון העגול מתואר פרי קטן באמצעות אבנים שחורות, ייתכן שהאמן ביקש לתאר את השקד בעונת ההבשלה (איור 88),³⁹ למרות שזמן הבשלת השקד מתוארך לעיצומו או לסיומו של הקיץ, יש להניח שכאן מתואר שקד, כפי שהוא מתואר על גבי רצפת בית הכנסת של חמת טבריה משמאל לדמות תקופת תשרי, באמצעות ענף של שקד. משמאל לדמות מעוטר שריג גפן, שנהרס בחלקו, על השריג ניכרת קנוקנת וקצה של עלה הגפן. זני הגפנים לייצור היין הינם אפילים, ונבצרים בין החודשים אוגוסט לאוקטובר (ספרן והוכברג 1976, 182), ולכן ייתכן וכאן מתואר רמז לבציר של ענבי יין, בדומה לתפקיד של עיטור האמפורות בעונת הסתיו בבית כנסת בית אלפא.

³⁹ וייס הגדיר פרי זה כתאנה (Weiss 2005, 131).



איור 88: שקד, בית-כנסת
ציפורי (צילום 2010)



איור 87: עונת הסתיו, בית-כנסת ציפורי (צילום 2010)

עונת החורף (איור 89)

הדמות עוטה גלימה כבדה המכסה את ראשה וכל גופה, מצדדי הדמות אטריבוטים המסמלים את החורף:

א. לופה מעוצבת כגוף גלילי באמצעות אבנים צהבהבות, חלקה השמאלי רחב וקטום, ומפוזרות בו נקודות באמצעות אבנים שחורות (איור 90), פס לבן מתאר חריץ הנמשך מהחלק הקטום אל מרכז הגוף, החלק הימני דק יותר וסגור. הצבע הצהבהב של האבנים מלמד על היות הגוף צמחי, כנראה הלופה עם סיום הבשלתה בעונת החורף.⁴⁰ עם הבשלת הלופה בעונת החורף קליפתה מתייבשת והופכת לחומה, לאחר חיתוך הקליפה נראים גרעיני הלופה השחורים (פריס 2012) (איור 91, איור 92).

ב. מגל יד בעל ידית עץ מתואר משמאל ללופה, המגל זהה כמעט לחלוטין למגל המתואר בעונת האביב, הלהב שלו חלק ומתואר באמצעות מסגרת חיצונית של שורת אבנים שחורות, וגוונים כהים ובהירים של אפור לחילופין במרכז הלהב. ידית העץ מתוארת בצבעים חומים וכתומים, והיא מתרחבת בבסיסה ומתעקלת בכיוון הפוך מכיוון הקימור של הלהב. גם כאן נשמר הצימוד ההגיוני של כלי עבודה אל המלאכה אותו הוא מבצע, וכנראה המגל שימש לקטיף וחיתוך הלופה וקילופה.

ג. עץ עשיר בענפים ועלווה שאחד מענפיו כרות ונוטה לארץ. העץ מתואר באופן סכמתי וללא סימנים מזהים, אולם אפשר לשער שהכוונה לתיאור של עץ פרי נשיר ממשפחת הוורדיים, לפי

⁴⁰ וייס הציע שזהו חלק המתכת של מחרשה המלמדת על פעולות החריש של עונת החורף, והביא דוגמא מפסיפס העונות של ארגוס, שם העלם של דמות חודש אוקטובר, אוחד עם גלילי המחובר אל שתי זרועות, שהוגדרו על-ידי וייס כמחרשה (Weiss 2005, 133-138). קשה לקבל את דעתו מכמה סיבות: א. לא ברור שהכלי המתואר בארגוס הוא מחרשה משום שגודלו ומבנהו לא תואם מחרשות; נראה שלהב הכלי חצוי מתכתי וחציו מעץ, אולי פטיש (?), אולי מעדר (?); לכלי מארגוס שתי זרועות עץ ארוכות; ב. התיאור בארגוס מתייחס לחודש נובמבר, שהוא סופו של הסתיו ולא נמנה עם חודשי החורף; ג. חריש לא נערך בחורף, וגם בעת העתיקה הקפידו לחרוש בסוף הקיץ או בתחילת הסתיו (Varro, De Re Rustica, I, 27, p. 249; I, 29-36, p. 253-261; פליקס 1990, 29); ד. הגוף מבית-הכנסת של ציפורי מתואר באמצעות אבנים צהובות ולא אפורות, דבר המלמד על היות הגוף מעץ או חומר צמחי אחר ולא עשוי מחומר מתכתי, ובאופן עקבי- יוצרי הפסיפס של ציפורי הקפידו על הבחנה בין עץ למתכת באמצעות צבעים מתאימים בכל התיאורים; ה. לא סביר שהאמן מציפורי יתאר רק את להב המחרשה ללא הזרועות הארוכות ששימשו להגאים, כפי שלא תוארו רק להבי המזמרות, המגלים והקרדום.

תיאור העלים הרחבים והתמימים. העץ הגזום נראה העתק, ברמה ירודה, של העץ המתואר בפסיפס האמזונות שבבית חג הנילוס הסמוך (איור 93). העץ מפסיפס האמזונות הרוס בחלקו התחתון, אך בעץ נוסף המתואר בפסיפס האמזונות נראה חלקו התחתון של הגזע, המתואר עם בסיס שטוח וללא אחיזה בקרקע, ואף על גזעו ענף כרות מצד שמאל (איור 94). תיאורי העצים שבבית הכנסת ובפסיפס האמזונות מגלים דמיון:⁴¹ בשניהם עלי העץ רחבים ותמימים, העץ חסר סימני זיהוי וחסר פירות, הענף הכרות מצוי בחלקו השמאלי של הגזע, בסיס הגזע מתואר עם סיום ישר ושטוח.

ד. משמאל לדמות נראה קרדום בעל ידית עץ ארוכה המעוצבת באמצעות שתי שורות של אבנים כתומות-חומות (איור 95), הלהב מתכתי ומעוצב באמצעות אבנים בגוונים של אפור עם מסגרת משורה בודדת של אבנים שחורות. הקרדום, (hatchet), שימש לצורכי יערנות וכריתת עצים, או ביקוע ענפים. לקרדומים היו צורות להבים שונות וגדלים שונים בהתאם לשימושים שלהם. היו גם קרדומים ששימשו את הקצב או הנגר. קרדומים ארוכי ידית, כמו הנראה בבית הכנסת של ציפורי שימשו לכריתת עצים, גיזום ענפים, ביקוע גזרי עץ, יצירת מוטות עץ, עקירת שורשים, תיחוח הקרקע (White 1967, 60-66). בנוגע לטיפוח גפנים, קולומלה תיאר את השימוש בקרדום לכריתת ענפים הגדולים מדי לגיזום באמצעות סכין הגיזום (=מגל יד) (Columella X, 2). נראה שהקרדום בסצנה זו קשור לגיזום עצים בעונת החורף. לענף הכרות של העץ שמימין לדמות, בהתאם, כאמור, להיגיון והשיטתיות שנשמרו בפסיפס זה, בו כלי העבודה מתואר בצמוד למלאכה שהוא מבצע בעונתו. חלק מהאטריבוטים הנראים בפסיפס זה מהווים כאן יצירה מקורית (Weiss 2005, 127, 135).



איור 90: לופה, בית-כנסת ציפורי (צילום 2010)

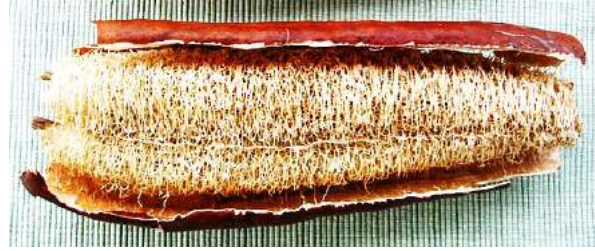


איור 89: עונת החורף, בית-כנסת ציפורי (צילום 2010)

⁴¹ כפי שנכתב כבר למעלה (הערה 28), יוצרי פסיפס בית-הכנסת שאבו השראה והעתיקו דגמים מבית חג הנילוס.



איור 92: הגרעינים השחורים של הלופה
http://www.alafarmnews.com/index.php?option=com_content&view=article&id=2736:harvesting-gourds-and-squash&catid=16:the-herb-farm
 (20.2.2012, squash&catid=16:the-herb-farm)



איור 91: קילוף לופה לאחר ייבושה
<http://olharfeliz.typepad.com/photos/uncategorized/louffa2.jpg>
 (7.2.12)



איור 95: קרדום, בית-הכנסת ציפורי (צילום 2010)



איור 94: גזע, פסיפס האמזונות, בית חג הנילוס, ציפורי (צילום 2010)



איור 93: עץ גזום, פסיפס האמזונות, בית חג הנילוס, ציפורי (צילום 2010)

רצועה מספר 6, פנל עקדת יצחק

בספין הימני מתואר ראש האיל קשור אל עץ (איור 96), שלושה ענפים על גזע העץ נגזמו, אחד משמאל ושניים מימין. בחלקו העליון של העץ מתואר ענף יחיד עם עלים ירקרקים ורחבים, התחומים בשורת אבנים שחורות. מין העץ לא ניתן לזיהוי, אולם על פי עליו הרחבים ניתן להניח שזהו עץ פרי נשיר ממשפחת הוורדיים. גם כאן ניכר שהאמן שאב השראה ליצירת הדגמים מבית חג הנילוס הסמוך (Weiss 2005, 166-169), והעתיק את העץ אליו קשור הסוס מפסיפס האמזונות (איור 93). נדמה שגיוזם זה נועד לעיצוב נוף העץ והגבתו.



איור 96: עץ פרי גזום, בית כנסת ציפורי (צילום 2010)

גידולים חקלאיים:

- אתרוג, בצדדי המנורה בהקשר פולחני יהודי, ארבעת המינים
- תמר, בצדדי המנורה בהקשר פולחני יהודי, ארבעת המינים
- זית לשמן, בהקשר פולחני יהודי, לעבודת בית המקדש
- דגן, סולת, בהקשר פולחני יהודי, לעבודת בית המקדש
- דגן, לחם הפנים, בהקשר פולחני יהודי, לעבודת בית המקדש
- לופה, בהקשר פולחני יהודי, בקלתוס הביכורים, לעבודת בית המקדש
- מלון עגול, בהקשר פולחני יהודי, בקלתוס הביכורים, לעבודת בית המקדש
- אפרסק, בהקשר פולחני יהודי, בקלתוס הביכורים, לעבודת בית המקדש
- תאנה, בהקשר פולחני יהודי, בקלתוס הביכורים, לעבודת בית המקדש
- רימון, בהקשר פולחני יהודי, בקלתוס הביכורים, לעבודת בית המקדש
- גפן, ענבים מעוגלים אדומים, בהקשר פולחני יהודי, בקלתוס הביכורים, לעבודת בית המקדש
- דגן, אלומת שיבולים, בהקשר לקציר בתיאורי עונות השנה, קיץ
- פקוס, בהקשר להבשלתו בתיאורי עונות השנה, קיץ
- רימון, בהקשר לקטיף בתיאורי עונות השנה, סתיו
- שקד, בהקשר לקטיף בתיאורי עונות השנה, סתיו
- גפן, בהקשר לבציר ענבים ליין בתיאורי עונות השנה, סתיו
- לופה בוגרת לרחצה, בהקשר לתיאורי עונות השנה, חורף
- עץ פרי ממשפחת הוורדיים, בהקשר לגיזום בתיאורי עונות השנה, חורף

כלים:

- כלי ממוזלג, בהקשר לקטיף זהיר של אתרוגים, בהקשר פולחני יהודי, ארבעת המינים
- נאד שמן, בהקשר פולחני יהודי, לעבודת בית המקדש
- שק סולת, בהקשר פולחני יהודי, לעבודת בית המקדש
- קלתוס, בהקשר פולחני יהודי, לביכורים, לעבודת בית המקדש
- קלתוס, בהקשר לקטיף פרחים, בתיאורי עונות השנה, אביב
- קניסטרום, בהקשר לקטיף פרחים, בתיאורי עונות השנה, אביב
- חרמש עם ידית עץ ולהב משונן, בהקשר לקציר בתיאורי עונות השנה, קיץ
- כלי ממוזלג, בהקשר לקטיף זהיר של פקוסים, בהקשר למלאכות בתיאורי עונות השנה, קיץ
- מגל יד עם ידית עץ ולהב מתכתי חלק, לטיפול בלופה היבשה, בהקשר למלאכות בתיאורי עונות השנה, חורף
- קרדום עם ידית עץ ולהב מתכת, לגיזום עצי פרי, בהקשר לתיאורי עונות השנה, חורף

מלאכות חקלאיות:

- קטיף אתרוגים לרבעת המינים

- קטיף זהיר של פקוסים, בהקשר למלאכות בתיאורי עונות השנה, קיץ
 - קטיף של לופה, בהקשר למלאכות בתיאורי עונות השנה, חורף
 - קציר פרחים, בהקשר למלאכות בתיאורי עונות השנה, אביב
 - קציר דגנים, בהקשר למלאכות בתיאורי עונות השנה, קיץ
 - גיזום עצים נשירים לעיצוב נוף העץ, בהקשר לתיאורי עונות השנה, חורף
 - גיזום עצים לעיצוב נוף העץ, בהקשר לתיאור נוף חקלאי
- (וייס ונצר 1994, 40; וייס ונצר 1998, 7-14; Weiss 2005, 55-169).

רחוב

תיאור: בית הכנסת מהשלב השלישי מתוארך למאה החמישית לכל המוקדם מיקום האתר: חורבת פרונה, אדמות קיבוץ עין הנצי"ב, כ-7 ק"מ דרומית לבית שאן, נ"צ 196.207 אזור: עמקים צפוניים, בקעת בית שאן מיקום נוכחי של הפסיפס: מוזיאון ישראל תולדות המחקר: בשנת 1968 חפירה מטעם אגף העתיקות והמוזיאונים, ובין השנים 1974-1980 חפירה בראשותה של ויטו פ' גודל הפסיפס: אולם- 18.50 X 17.50 מ' (324 מ"ר), סטרה- כתובת הנרתקס- 2.70 X 4.30 מ' (12 מ"ר) צבעים: לבן, שחור ציפיות אבני הפסיפס: 40 אבנים בדצמ"ר

נושאי הפסיפס:



איור 97: כתובת הלכתית, בית כנסת רחוב (צילום 2010)

כתובת הנרתקס מכילה טקסט הלכתי העוסק במצוות מעשרות ושביעית. בטקסט מוזכרים פירות וירקות הנידונים בעבודה זו וגם נראים בתיאורים פלסטיים על גבי פסיפי התקופה: קישוא, אבטיח, מלפפון, תמר, יין (גפן), שמן (זית) (איור 97).⁴² הקישוא התלמודי מזהה כיום עם הפקוס (פריס 2012), והמלפפון התלמודי (*melopepones*) מזהה כיום עם המלון העגול (פריס 2012).

⁴² מוזכרים בכתובת, כידוע, גם מינים נוספים, שאינם נידונים בעבודה זו, כגון: גזר, בצל, דגנים שונים, ירקות עליים, קטניות ותבלינים.

גידולים חקלאיים:

- פקוס, אבטיח, מלון עגול, תמר, גפן ליין, זית לשמן, כולם בהקשר הלכתי יהודי (וגידולים נוספים שאינם מתוארים על גבי הפסיפסים)
(ח"א 1974, נ', 4-6; ויטו 1975, 119-122; ח"א 1976, נ"ז-נ"ח, 16-17; ח"א 1976, נ"ט-ס',
18-19; ח"א 1980, ע"ד-ע"ה, 7-8; ויטו 1992, 1457-1459; Ovadiah & Ovadiah 1987, 120-
(124).

פרק ב' - בתי כנסת שומרונים

אל-ח'ירבה

תיארוך: מאה רביעית

מיקום האתר: בשומרון, 2.5 ק"מ דרומית-מערבית לסבסטיה על הדרך שכם-טול כרם, ליד דיר שרף,

נ.צ. 1671.1846

אזור: שומרון

מיקום נוכחי של הפסיפס: מוזיאון השומרונים הטוב

תולדות המחקר: חפירה של מגן י' בשנת 1990

גודל הפסיפס: 9 X 5.3 מ' (47.7)

צבעים: לבן, שחור, אדום, כתום, ורוד

צפיפות אבני הפסיפס: 156-100 אבנים בדצמ"ר

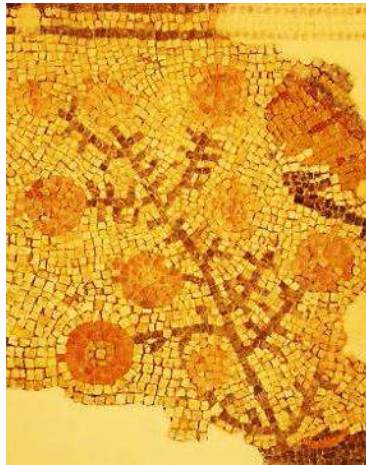
נושאי הפסיפס:

האולם המרכזי מחולק לשלושה שטיחים ומוקף במסגרת מדליונים מעלי קוציץ מאוכלסים (איור 98). מן המדליונים שבמסגרת שרד רק חלקו של מדליון אחד, ובו תיקון מאוחר המתאר ענף נושא רימונים, זמנו של התיקון מהשלב השני של בית הכנסת, והוא איננו שייך לפסיפס המקורי (איור 99).⁴³ הענף והפירות מעוצבים באופן סכמתי, חסר דיוק ודל פרטים, הרימונים מעוצבים באמצעות אבנים במגוון צבעים של כתום כהה במעגלים החיצוניים, וכתום בהיר עד צהוב בחלק הפנימי. הכתרים מתוארים באמצעות שתי שורות קצרות של אבנים. הענף מתואר באמצעות שורה בודדת של אבנים חומות, וכן העלים.

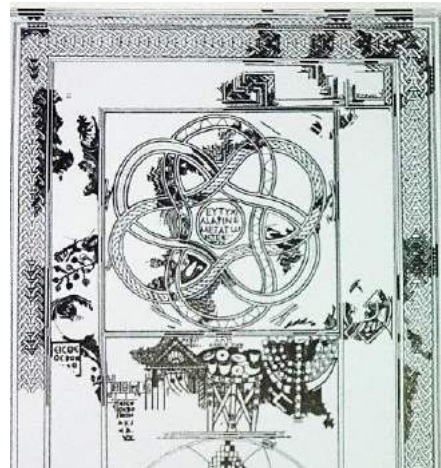
בחלק המרכזי של השטיח פנל ובו סמלים מבית המקדש, חזית המקדש, מנורה, שופר, מחתה⁴⁴ ושולחן לחם הפנים.⁴⁵ על השולחן מעוצבים גביעים עם יין אדום וארבע כיכרות לחם מעוגלות, המתוארות מזוויות שונות, אשר יכולות ללמד על צורתן המרחבית של הכיכרות (איור 100). הכיכרות מעוגלות, ובדומה ל'פיתה' המודרנית, הן מנופחות ועשויות משתי שכבות שחלל ביניהן. בחלקן העליון במרכז מעגל ככפתור. כיכרות לחם עגולות על שולחן לחם הפנים מתוארות גם בבית הכנסת ציפורי. כיכרות דומות המתוארות במבט-צד ומונחות על מגש גדול, נראות ב'פסיפס השחקנים' מקרתגו, המתוארך למאה השלישית (איור 101). כיכרות אחרות נראות כאן ממבט-על ומזכירים מאוד כיכרות נוספות מאומנות התקופה, למשל מפסיפס המזנון מאנטיוכיה.

⁴³ בית הכנסת חרב בסוף המאה החמישית או השישית, ולכן זמן התיקון נכלל בתקופת המחקר (מגן 1993, ב, 251).
⁴⁴ עיטורים של מנורת שבעה קנים ומחתה מצויים בבתי כנסת שומרונים נוספים, והם דומים לאלו שבבתי הכנסת היהודיים (ספראי 1977, 105).

⁴⁵ לדברי וייס עיטור של שולחן לחם הפנים עגול ותלת-רגל זוהי היא מסורת איקונוגרפית משותפת לשומרונים וליהודים, ושולחן זה ידוע מהאומנות הרומית וקרוי *mensa delphica* (Weiss 2005, 98).



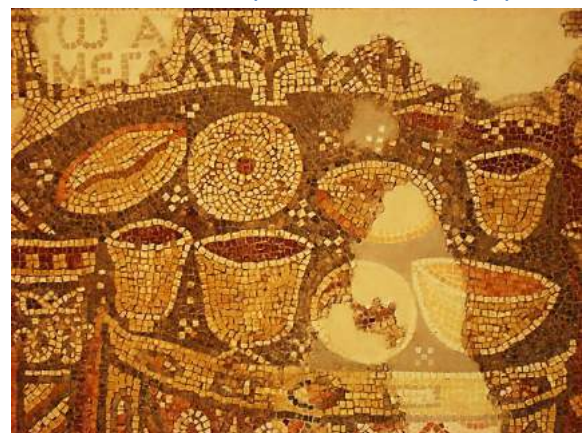
איור 99: ענף נושא רימונים, בית-כנסת אל-ח'ירבה (צילום 2012)



איור 98: אולם מרכזי, בית הכנסת אל-ח'ירבה (מגן 1993, 245, איור 21)



איור 101: כיכרות לחם על מגש גדול, פסיפס הרקדנים, קרתגו, מוזיאון בארדו, טוניס (Blanchard-*l'eme* et al. 1996, 74, Fig. 45)



איור 100: שולחן לחם הפנים, גביעי יין אדום, בית-כנסת אל-ח'ירבה (צילום 2012)

גידולים חקלאיים:

- דגן, כיכרות לחם מעוגלות, בהקשר פולחני, לחם הפנים
 - רימון, בהקשר עיטורי
 - גפן, יין אדום, בהקשר פולחני ובית המקדש
- (מגן 1991, 13-14, לוח צבע צד א'; מגן 1992, 67-72; מגן 1993, 241-251; מגן 2002, 413-399; Magen 1993, 193-200; Magen 2008, 133-137).

בית שאן, תל איצטבא (טקסטיל)

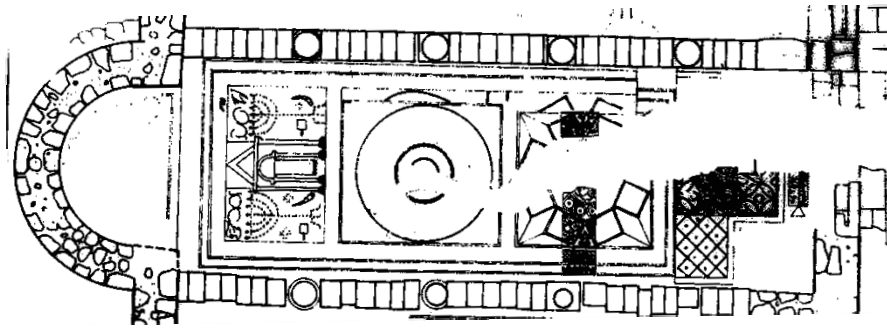
תיארוך: סוף המאה החמישית או תחילת המאה שישית
 מיקום האתר: בית שאן, 280 מ' מצפון לחומת העיר סקיתופוליס הביזנטית, בשלוחה הצפונית של תל איצטבא, נ.צ. 1975.2131
 אזור: בקעת בית שאן, עמקים צפוניים
 מיקום נוכחי של הפסיפס: מוזיאון ישראל, מוזיאון הכט חיפה
 תולדות המחקר: הפסיפס התגלה בשנת 1961 ונחפר בשנת 1962 על ידי צורי נ'

גודל הפסיפס: 13.30 X 9.50 מ' (126 מ"ר) (איור 102). גודל האולם המרכזי- 5 X 3.40 מ' (17 מ"ר)
 צבעים: לבן, שחור, אדום, ורוד, כתום, צהוב, חום, ירוק-אפרפר, ירוק בהיר
 צפיפות אבני הפסיפס: 120 אבנים בדצמ"ר

נושאי הפסיפס:

- א. בפנל ראשון הסמוך לפתח המזרחי המרכזי, מתחת לטבלת הכתובת מעוטרים שריגי גפן מפותלים, השריגים נושאים עלים, קנוקנות ואשכולות ענבים מעוגלים ובהירים, האשכולות נישאים על שלושה עוקצים. מצד ימין של הכתובת מעוטרת כף תמר סכמתית, שתפקידה סימבולי-עיטורי, כסממן להצלחה וניצחון, כמו על מטבעות⁴⁶ ופסיפסים אחרים⁴⁷ (איור 103).
- ב. סמוך לטבלת הכתובת מעוצב שטיח רבוע המעוטר באמצעות מוטיבים גיאומטריים ופירות המשולבים בזוויות שביניהם, כשעוקציהם מכוונים אל המעגלים אותם הם מקיפים (איור 104). בין הפירות ניתן לזהות: רימון המעוצב באמצעות אבנים כתומות וחומות, מרכז הפרי בהיר להדגשת הבהוק. פרי מעוגל המעוצב באמצעות אבנים כתומות וחומות, מרכז הפרי בהיר, כנראה תפוח. אתרוג בעל מותניים צרות המעוצב באמצעות אבנים כתומות. פרי דמוי טיפה, המחולק לשני צבעים, לבן וכתום, צורת הפרי מזכירה אפרסק.
- ג. במרכז אולם התווך מעוצב מעגל במרכזו מעוטרים שריגים הנושאים פירות (איור 105): אשכול של ענבים מעוגלים שמסגרתם מעוצבת באמצעות אבנים חומות והתוך מגוון באבנים לבנות וכתומות. אתרוגים בעלי מותניים צרות מעוצבים באמצעות מסגרת של אבנים כתומות ותוך הפרי באבנים בצבע חרדל. ואפרסקים, כנראה, מעוצבות באמצעות אבנים כתומות ומנוקדות באבנים אדומות (איור 106). מעגל דומה של שריגים שעליהם תלויים פירות ממינים שונים מעוצב בפסיפס הקריפטה של אליאנוס הקדוש (The Crypt of Saint Elianus), המתוארך לשנת 595/96, מידבא (איור 108) (Piccirillo 1993, 125, Fig. 136).
- ד. בפנל החמישי נראה תיאורו של ההיכל ומצדדיו שתי מנורות, שופר ומחתה. מעל שתי המנורות מעוטרים שריגי גפן היוצרים מדליונים, השריגים נושאים עלים, קנוקנות ואשכולות ענבים, רק חלקו של אשכול ענבים מעוגלים ואפורים שרד (איור 107).
- ה. רצפת האפסיס מעוטרת במדליונים גיאומטריים המאכלסים פירות: אתרוג שמותניו צרות. רימון עם כתר ברור. מלון עג'ור ופרי מעוגל, כנראה תפוח (איור 109).

⁴⁶ על מטבעות הורדוס אנטיפס, כסמל להצלחת יסודה וביסוסה של העיר טבריה (משורר 1997, 76).
⁴⁷ כפות תמרים כסממן לניצחון מעוצבות משני עברי כירכרה בפסיפס מאמרידה (Merida) בלוסיטניה (Lusitania), במערב ספרד (Dunbabin 1999, 320, Fig. 316) וגם בפסיפס המתאר ניצחונות בתחרויות ספורט ואתלטיקה מטוניס, ממוזיאון גפסה (Gafsa), המתוארך למאות שנייה-שלישית (Blanchard-Lemee et al. 1995, 193, Fig. 139).



איור 102: תוכנית בית הכנסת השומרני, תל איצטבא בית שאן, מוזיאון הכט חיפה (צילום 2010)



איור 104: פירות בינות לעיטורים גיאומטריים, בית כנסת שומרני, תל איצטבא בית שאן, מוזיאון הכט חיפה (צילום 2010)



איור 103: שריגי גפן, כניסה לבית הכנסת השומרני בית שאן (אר"ע, תיק & 11/1962)



איור 105: מדליון מרכזי, בית כנסת שומרני, תל איצטבא בית שאן, מוזיאון הכט חיפה (צילום 2010)



איור 107: שריגי-גפן, פנל חמישי, בית-כנסת השומרוני בית-שאן (צילום 2010)



איור 106: שריגים נושאי פירות, מרכז המדליון, בית כנסת שומרוני, תל איצטבא בית שאן, מזדיאון הכט חיפה (צילום 2010)



איור 109: אפסיס, בית-כנסת שומרוני, תל איצטבא בית שאן (אר"ע, תיק & 11/1962)



איור 108: הקריפטה של אליאנוס הקדוש (The Crypt of Saint Elianus), Piccirillo 1993, מידבא, 595/96, שנת (125, Fig. 136)

גידולים חקלאיים:

- גפן, ענבים מעוגלים בהירים, בהקשר עיטורי
- תמר, בהקשר סימבולי-עיטורי
- רימון, בהקשר עיטורי
- אתרוג, בהקשר עיטורי
- תפוח, בהקשר עיטורי
- אפרסק (?), בהקשר עיטורי
- מלון עג'ור, בהקשר עיטורי

(צורי 1967, 149-156, לוחות כ"ז-ל"א; מגן 1993, 229; צורי 1962, אר"ע; & Ovadiah

.(Ovadiah 1987, 33-34; Tzori 1964, 410-411)

סמארה

תיארוך: מאה הרביעית

מיקום האתר: 9 ק"מ מזרחית לטייבה, סמוך לשוב עינב, נ.צ. 1609.1872

אזור: שומרון

מיקום נוכחי של הפסיפס: מוזיאון השומרוני הטוב תולדות המחקר: חפירה של מגן י' בשנים 1992-1991.⁴⁸

גודל הפסיפס: אולם מרכזי- 15 X 8.4 מ' (126 מ"ר)

צבעים: לבן, שחור, אפור, אדום, ארגמן, ורוד, חום, כתום, חרדל, צהוב, תכלת, טורקיז (זכוכית?), אפור-ירקרק, בז'

צפיפות אבני הפסיפס: 400 אבנים בדצמ"ר

נושאי הפסיפס:

הפסיפס מכיל מוטיבים צמחיים שצורת הצגתם מקורית, ייחודית, מעניינת ומרשימה במיוחד ורמת הביצוע גבוהה מאוד. במסגרת השטיח מעוטרים מדליונים מעלי קוציץ⁴⁹ המאוכלסים בחפצים ועיטורי צמחים (איור 110). עלי הקוציץ מסתיימים עם תפרחת מעניינת⁵⁰ וענף עם פרחים בצידה.

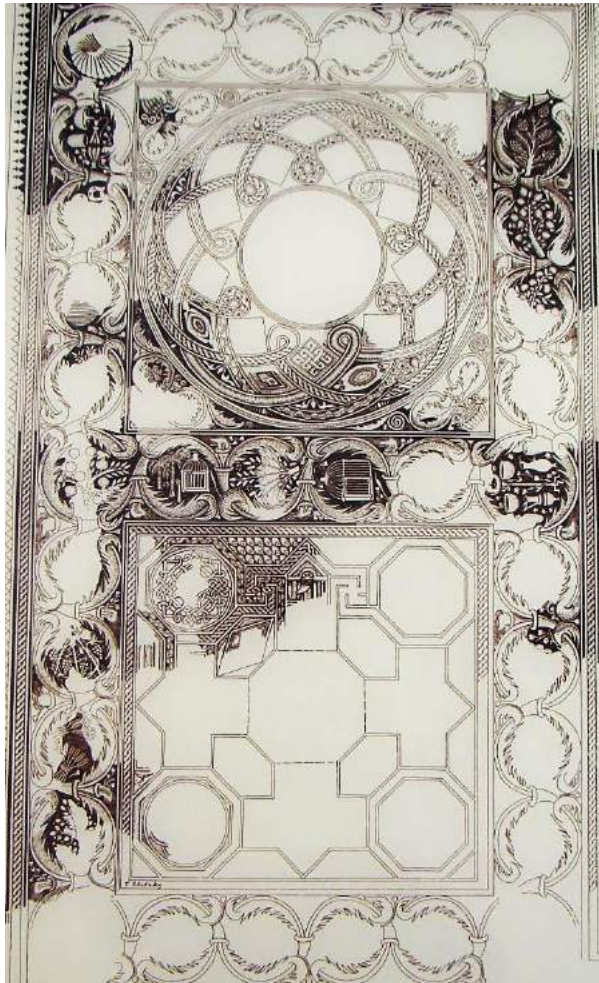
מדליונים בשורה הצפונית

א. ענף של שקד מעוצב באמצעות אבנים תכללות בהירות, הענף נושא עלים שהעורק שלהם מעוצב באותן אבנים תכללות בהירות ושאר העלה היה עשוי מאבנים בצבע טורקיז שרובן נהרסו (זכוכית?). על הענף פירות דו-גוניים מאבנים חומות-אדמדמות וכתומות המייצגים את פירות השנה הקודמת. על קצות הענפים נראים פרחים זעירים, גביע הפרח מעוצב באמצעות אבנים אדמדמות והפרחים בצבע לבן (איור 111). זהו תיאור ריאליסטי, עדין ונדיר, מיוחד במינו, יפהפה, מדויק ומקורי של ענף השקד, הנושא פרחים לבנים בחורף ופירות מהשנה הקודמת. לפרחי השקד עלי גביע אדמדמים (איור 113) ופירות חומים מהשנה הקודמת נותרים על העץ לעיתים מזומנות (איור 112).

⁴⁸ בסוף המאה ה-19 זוהה המבנה ככנסייה במסגרת הסקר של הקרן הבריטית לחקירת ארץ ישראל (Conder & Kitchener 1882, 180).

⁴⁹ לדעת מגן אלו כפות תמרים (מגן 1992, 78; מגן 2002, 421).

⁵⁰ לדעת מגן זו אבוקת אש (מגן 1992, 78).



איור 110: בית כנסת סמארה (מגן 2002, 420, איור 41)

ב. שתי אלומות חיטה אגודות בסרט מפוספס או בגבעולים, בכל אלומה אגודות חמש שיבולים (איור 114). השיבולת מורכבת משתי שורות של גרגרים גדולים ובקצה כל גרגיר מתואר מלען. אפשר להניח שמפאת חשיבותה המרובה של החיטה למאכל אדם, האמן התכוון לתאר חיטה ולא לשעורה, כמו שמובא במשנה תורה לרמב"ם: "כל שהוא מיוחד למאכל אדם, כגון חיטים..." (ספר זרעים, הלכות שמיטה ויובל, פ"ט, י"א), ובתלמוד: "של שעורין מאכל בהמה..." (ירושלמי פסחים, דף י"ב, ב' פ"ב הלכה ה'). רושם זה מתחזק מהתיאור של הגרגרים הגדולים, בעוד שגרגרי השעורה דקים יותר. בנוסף לכך, לאחר ההבשלה ראשי החיטה נותרים זקופים ביחס לשיבולי השעורה הנוטים ראשם מטה, והגבעול שמוט ויוצר צורת U הפוך. תיאורי חיטה דומים נראים בפסיפסי עבר הירדן המזרחי בכנסיית Virgin Mary, מידבא, מהמאה השישית (Piccirillo 1993, 60, Fig. 13).

ג. שריגי גפן מעוצבים באמצעות אבנים אדמדמות מתפתלים על גבי שלושה ענפים מאבנים צהבהבות (איור 115). הענפים שעליהם משתרגים ענפי הגפן מתארים כלונסאות המשולבים לצורת חצובה, אשר שימשו להדליית הגפן. השריגים נושאים קנוקנות המשתרגות אף הן על הכלונסאות, ואשכולות ענבים אדומים מעוגלים, מסגרת הענבים מעוצבת באמצעות אבנים ארגמניות והתוך מגוון בחום-אדום-ורוד. האשכולות נושאים על גבי שניים או שלושה עוקצים. עלי הגפן נעדרים.

ד. חלק קטן שרד מתיאור של מדליון המאכלס ענף תכלת-לבנבן הנושא פגות שקמה משני צבעים-אדמדמים וצהובים (איור 116). הפגות האדמדמות מגוונות בצבעים כתומים וורודים והן גדולות ביחס לפגות הצהבהבות הקטנות יותר. צורת הפרי המעוגלת, צפיפות הפירות, צמידותם לענף ומגוון הגדלים והצבעים יכולים ללמד על כוונת האומן לתאר ענף של שקמה נושא פגות מגילים שונים, הצהובות צעירות, והבוגרות אדמדמות (איור 117). גם מיקומה של חורבת סמארה בגובה 370 מ' מעל פני הים מתאים לגידול השקמים התרמופיליות, ותיאור זה יכול להאיר על מגוון הגידולים החקלאיים שרווחו באזור.



איור 113: פריחת השקד עם עלי גביע אדמדמים, פריחת השקד בהרי ירושלים (צילום 2012)



איור 112: פריחת השקד בשילוב פירות מהשנה הקודמת, שפלת יהודה (צילום 2009)



איור 111: ענף שקד פורח עם פירות משנה קודמת, בית כנסת סמארה (צילום 2012)



איור 115: שריגי-גפן, בית כנסת סמארה (צילום 2012)



איור 114: אלומת חיטה, בית כנסת סמארה (צילום 2012)



איור 117: פגות שקמה בצבעים שונים על הגזע (צילום 2011)



איור 116: פגות שקמה, בית כנסת סמארה (צילום 2012)

שורה אמצעית בין שני חלקי האולם

- א. במדליון הימני מתואר מכבד תמרים (איור 119). סנסני המכבד מעוצבים באמצעות אבנים אדמדמות, התמרים מגוונים בצבעים חומים וירקרקים.
- ב. במדליון המרכזי מתואר כלוב לעופות ומשמאלו מגל יד ושני עצי תמר שגיאים (איור 120). למגל יד ידית מעץ, ולהב מתכתי חלק ומעוקל לעצי התמר גזע מפוספס באבנים מגוונים חומים, וכפותיהם באבנים בגוונים אפורים וטורקיז שרובן נהרסו (זכוכית?). הצמידות של מגל היד אל עצי התמר מרמזת על שימושה בגדיד התמרים.
- ג. במדליון השמאלי מתואר ענף נושא רימונים אדמדמים עם כתר בולט, שמרכזם בהיר להדגשת בוחק הפרי (איור 99, איור 121).

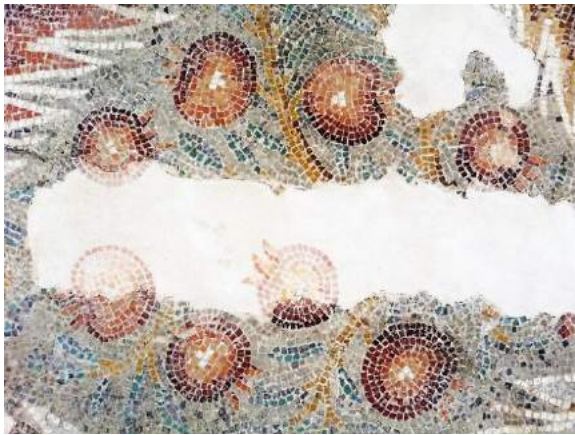
ד. במדליון שלפני האחרון בצלע הצפונית מתוארים כדים⁵¹ המוזג יין אדום אל צלוחית ולידו ספל גדול (איור 122). סביב הכד מתפתלים ענפים הנושאים ורדים אדומים.



איור 119: מכבד תמרים, בית כנסת סמארה (צילום 2012)



איור 118: שורה אמצעית בין שני חלקי האולם, בית כנסת סמארה (צילום 2012)



איור 121: ענף רימונים, בית-כנסת סמארה (צילום 2012)



איור 120: כלוב עופות, מגל יד ועצי תמר, בית-כנסת סמארה (צילום 2012)



איור 122: כד מתכת מוזג יין לצלוחית, מסביבו ענפים הנושאים ורדים אדומים, בית כנסת סמארה (צילום 2012)

⁵¹ 'איימכני', כד ייעודי ליין.

שורת המדליונים הדרומית בצד המזרחי

- א. ענף של עץ משמש מעוצב באמצעות אבנים כתומות וחומות נושא עלים תמימים קטנים מאבנים תכללות בהירות (איור 123). על הענפים נישאים משמשים בצורת כליה, קו המתאר מעוצב באמצעות אבנים כתומות והצבעים מתבהרים לכיוון מרכז הפרי הלבן. צורת הפרי וצבעיו הכתומים מלמדים שהפרי הוא משמש.⁵² תיאור של משמש דומה מאוד נראה במבנה ציבור מציפורי ('גרזן כפול') המתוארך לחלקה הקדום או האמצעי של התקופה הרומית, כך שמבחינת התיאור, על אף המרחק, ייתכן שיוצרי פסיפס סמארה שאבו השראה ממנו. בין שני הפסיפסים ניכר הבדל קל בתיאור, בבית הכנסת של סמארה הפירות מתוארים עם גריעה מכיוון החיבור אל הענף בעוד שבציפורי הגריעה בחלק החיצוני שמול הענף.
- ב. ענף הנושא אפרסקים המעוצבים בצורת טיפה גדולה באמצעות גיוון של אבנים אדומות, חומות ולבנות- היוצרות צל ומעניקות נפחיות לפרי. הענף עבה בבסיסו מתפצל לענפי משנה ההולכים ונעשים דקים בקצותיהם (איור 124). על הענפים מעוצבים עלים המוגבלים באמצעות קו של אבנים לבנות ושאר העלה עשוי מאבני זכוכית ירוקות, שרובן נשחקו.⁵³
- ג. ענף עבה של אורן הצנובר מעוצב באמצעות אבנים ארגמניות וממנו מתפצלים ענפים דקים מאבנים בהירות, על הענפים הדקים נישאים עלים מחטניים ודקים העשויים משורה בודדת של אבני זכוכית ירוקות, שרובן נשחקו. על הענפים נישאים גם אצטרובלים גדולים ובשלים (איור 125). קשקשי האצטרובלים מתוארים באופן מדויק ומרשים במיוחד, באמצעות מסגרת של אבנים חומות וחלקו של הפנימי של הקשקש ורוד, הנקודה שבמרכז כל קשקש וקשקש מתוארת באבן חומה בודדת, ותפקידה לתאר את הבליטה שעל הקשקשים (איור 126). כנראה שהיה בכוונת האומן לתאר את אורן הצנובר (*pinus pinea*), לפי מבנה האצטרובל המאסיבי שנקודה בולטת במרכזו והמחטים המסודרות ב'מברשות' על גבי הענף, להבדיל מאורן ירושלים (*Pinus halepensis*) שמחטיו אינן סדורות בצפיפות ובצורה מאורגנת כ'מברשת'.



איור 124: אפרסק, בית כנסת סמארה (צילום 2012)



איור 123: מישמש, בית כנסת סמארה (צילום 2012)

⁵² מגן שיער שזהו תיאור של עץ תפוח (מגן 2002, 423).
⁵³ מגן סבר שזהו תיאור של עץ אתרוגים, משום כך ומשום הגדרותיו הנוספות הוא הסיק שיעקר העצים המתוארים בפסיפס משתייכים לצמחים העיקריים של ארץ ישראל משבעת המינים וארבעת המינים (מגן 1992, 79-80; מגן 2002, 423).



איור 126: קשקש של אורן הצנובר (צילום 2011)



איור 125: אורן הצנובר, בית-הכנסת סמארה (צילום 2010)

גידולים חקלאיים:

- שקד, בהקשר ראווה
- דגן, חיטה, בהקשר ראווה
- גפן, ענבים מעוגלים אדומים, בהקשר ראווה
- גפן, מזיגת יין, בהקשר ראווה
- שקמה, בהקשר ראווה
- תמר, בהקשר ראווה
- רימון, בהקשר ראווה
- ורד, אדום, בהקשר עטורי
- מישמש, בהקשר ראווה
- אפרסק, בהקשר ראווה
- אורן הצנובר, בהקשר ראווה

כלים:

- מגל יד עם ידית עץ ולהב מתכתי חלק, בהקשר לגדיד תמרים

פעולות חקלאיות:

- הדליית הגפן בחצובה על גבי כלונסאות
- גדיד תמרים במגל יד

(מגן 1992, 75-83; מגן 1993 ב, 229-241, איורים 1-14; מגן 1993 ג, 31-33; מגן 2002, 428-

413; Magen 1993, 59-64; Magen 2008, 142-167).

פרק ג' – מבנים מן המגזר הנוצרי

א-דיר, חורבות מנזר, כנסיית מערה

תיארוך: סוף המאה החמישית או תחילת המאה השישית

מיקום האתר: מערה במצוקי נחל ערוגות, בין תקוע לעין גדי, נ.צ. 1739.1038

אזור: מדבר יהודה

מיקום נוכחי של הפסיפס: באתרו

תולדות המחקר: האתר התגלה בסקר של ה-PEF במחצית השנייה של המאה ה-19, והוגדר על

ידי מרקוף וצ'יטי (Marcoff & Chitty) בשנת 1922. בשנים 1982-1983 נערכו סקר שיטתי וחפירה

על ידי הירשפלד י' ובירגר ר'

תפקיד המבנה: כנסיית-מערה (חלק ממנזר)

גודל הפסיפס: שטח הכנסייה- 26 מ' X 3-13 מ', אולם מרכזי- 11 X 9 מ' (99 מ"ר)

צבעים: לבן, שחור, אפור, אדום, ירוק, כחול, צהוב

צפיפות אבני הפסיפס: 64 אבנים בדצמ"ר

נושאי הפסיפס:

ממערב לאולם (איור 127) מעוטרת אמפורה ומשני צדדיה שני סלי קלתוס עם פירות אדמדמים (איור

128). הפירות שבסל עגולים וחסרי ייחוד, וניתן לשער בהשוואה לפירות דומים שעוצבו ברמה גבוהה

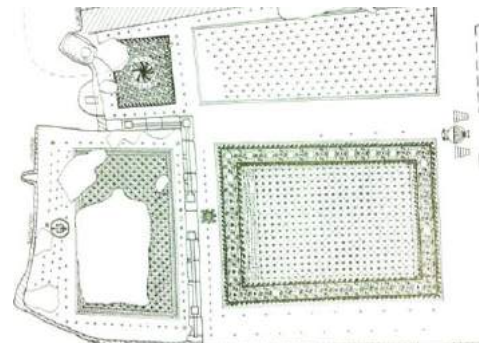
יותר של דיוק (בבית כנסת מעון-נירים, למשל) שבכוונת היוצר היה לתאר תפוחים אדומים וגדולים.

מעל לפירות פרח קטן שתפקידו, כנראה לעיטור ומילוי החלל ואינו מהווה אינדיקציה למין הפרי

שבסל. הירשפלד ציין עיטור של מגל, אולם אין תמונה זמינה.



איור 128: אמפורה, קלתוס עם תפוחים אדומים (?), חורבת א-דיר (Hirschfeld 1993, Pl. XVIIa)



איור 127: אולם מרכזי של הכנסייה, א-דיר (Hirschfeld 1993, 248)

גידולים חקלאיים:

- תפוח אדום (?), בתוך קלתוס, בהקשר ראווה ועיטור

כלים:

- קלתוס, מכיל תפוחים אדומים (?), בהקשר ראווה ועיטור
- מגל (?), בהקשר לא ידוע

(Hirschfeld 1993, 244-252 Pl. XVIIa ;85-84 ,1982 ,הירשפלד)

אבו חוף, הכנסייה העליונה הצפונית

תיארוך: מאה שיטת עד שביעית

מיקום האתר: כשלושה ק"מ מערבית לקיבוץ להב, נ.צ. 1345.0876

אזור: נגב צפוני

תולדות המחקר: חפירה של אלון ד' בשנת 1980

תפקיד המבנה: כנסייה

צבעים: לבן, שחור, אדום, כתום, חום, צהוב

צפיפות אבני הפסיפס: 35 אבנים בדצמ"ר

נושאי הפסיפס:

אולם התווך עוטר בפסיפס עם דגם רשת אלכסוני היוצר מדליונים מעוינים (איור 130), הקומפוזיציה מזכירה את הסידור של המעוינים ותוכנם שבחדר הסמוך לכנסיית חצור-אשדוד ואת הרצפה בכנסיית השליחים במידבא, המתוארכת לשנת 578, בה המעוינים מאכלסים מבוחר פירות ועץ הנושא פירות (Piccirillo 1993, 106, fig. 90). המעוינים שבפסיפס הנוכחי מאוכלסים בפירות, עלים דגמים גיאומטריים וסל:

א. אשכולות משולשים של ענבים מעוגלים מעוטרים בודדים בתוך המדליונים, מסגרת הענבים מעוצבת באמצעות אבנים שחורות והתוך מגוון בצבעים שונים, חום ולבן, אדמדם ולבן (איור 130).

ב. זוגות של רימונים נישאים על ענף משותף, הרימונים מעוצבים באמצעות אבנים אדומות ורדרדות (איור 130).

ג. אתרוגים גדולים שמותניהם צרות, ממלאים את כל שטח המדליון (איור 131). תיאורים דומים של אתרוגים נראים בבית כנסת מעון-נירים, ובכנסיית חצור-אשדוד.

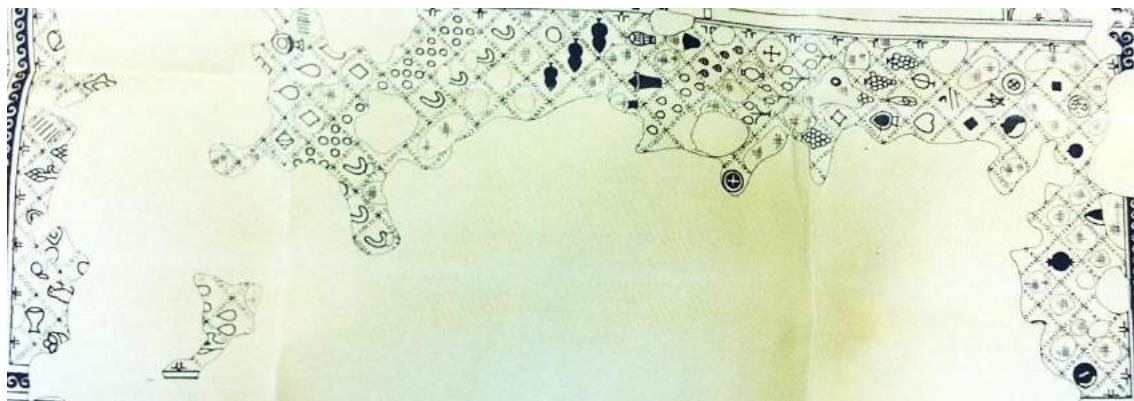
ד. פירות של שיזף, כנראה, מעוגלים וקטנים מעוצבים באמצעות אבנים שחורות-אפורות (איור 132). תיאורים של פירות מעוגלים קטנים משולבים לעיתים בתוך המדליונים, ולא תמיד ניתן להגדיר בבטחה את מין הפרי, מחמת הרזולוציה הנמוכה של התיאור באבני הפסיפס. במקרה הנוכחי יחסי הגודל הקטנים של הפירות מרמזים על היותם שיזפים, העיצוב המקורי של חלק מהדגמים הסמוכים (הפקוס למשל) יכולים ללמד על רצונו של האומן לתאר פירות איכותיים של חקלאות מקומית, ושעליהם גאוות בני המקום. זיהויים כדובדבנים איננו אופציה מתאימה, משום שבעת ההיא עצי דובדבן כנראה עדיין לא גדלו בארץ ישראל. הפירות מעוגלים ולכן אפשר להניח שהתיאור הוא של פירות שיזף מצוי או שיזף השיח, שלשניהם אזור דרום הר חברון מהווה בית גידול מתאים.

ה. פירות פקוס מעוצבים באמצעות אבנים חומות ושחורות, הפרי מוארך ומכופף בקצהו (איור 132). זהו תיאור ייחודי ומקורי של הפרי, ויש בכוחו להעיד על הגידול החקלאי המקומי, ועל כך שיוצרי

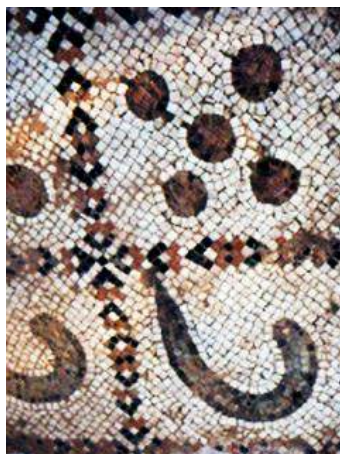
הפסיפס התבוננו בפירות מקומיים כמודלים. בנוסף לכך, פרי הפקוס מתקיים לאחר הקטיפ זמן קצר, ואין אפשרות להניח שהאומנים סחבו אותו ממקום מרוחק כדי לתארו כאן. גם אין סביר להניח שהיוצרים תכננו הדגם במקום מרוחק, ולא השתמשו בו שם לעיטור פסיפסים, ודווקא כן טבעו אותו באבו חוף.⁵⁴

1. קלתוס עם ידית ללא תכולה (איור 130).

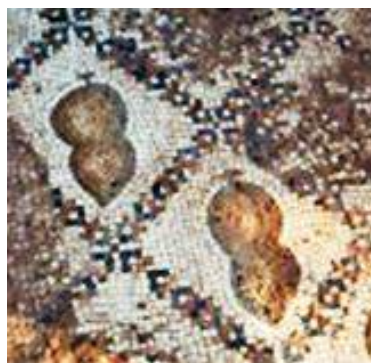
בורות מים ובארות אשר שימשו את תושבי האתר התגלו בחפירות מן התקופה הכלכליתית, ובארות שימשו את תושבי האתר עד לאחר קום המדינה, בנוסף לכך התגלו עדויות להתיישבות גם בתקופות מאוחרות יותר עד לתקופה הביזנטית, ומשום כך אלון וכהן התרשמו שהצמחים המעוטרים על רצפת הכנסייה תואמים את טיב הגידולים של האזור⁵⁵ (אר"ע 1980, 19). ממצאים אלו של מים עליונים תומכים גם את היתכנותם של גידולי דלועיים והשקיייתם באמצעות מים מהבורות והבארות.



איור 129: אבו חוף, כנסייה עליונה (אר"ע באיכת אבו חדבה, 1980)



איור 132: שיזף ופקוס, כנסיית אבו חוף (אר"ע באיכת אבו חדבה, 1980)



איור 131: אתרוג, כנסיית אבו חוף (אר"ע באיכת אבו חדבה, 1980)



איור 130: פירות, כנסיית אבו חוף (אר"ע באיכת אבו חדבה, 1980)

גידולים חקלאיים:

- גפן, ענבים מעוגלים אדומים, במדליון גיאומטרי, בהקשר עיטורי

⁵⁴ אלון וכהן זיהו בטעות את הפקוסים כחרובים (אר"ע באיכת אבו חדבה, 1980, 19).

⁵⁵ אלון וכהן זיהו גם גביעי יין, כדי שמן, סלים עם ענבים, תאנים וזיתים (אר"ע באיכת אבו חדבה, 1980, 19), אולם עקב מחסור בתמונות זמינות אין לי אפשרות להתייחס אל זיהויים אלו.

- רימון, במדליון גיאומטרי, בהקשר עיטורי
- אתרוג, במדליון גיאומטרי, בהקשר עיטורי
- שיזף, במדליון גיאומטרי, בהקשר עיטורי
- פקוס, במדליון גיאומטרי, בהקשר עיטורי

כלים:

- קלתוס עם ידית, ללא תכולה, במדליון גיאומטרי, בהקשר עיטורי (אר"ע באיכת אבו חדבה 1980; ישראלי, פביאן ובאומגרטן 2002).

אום א-ראס

תיארוך: מאה שישית

מיקום האתר: 1.5 ק"מ מזרחית לבית נטיף

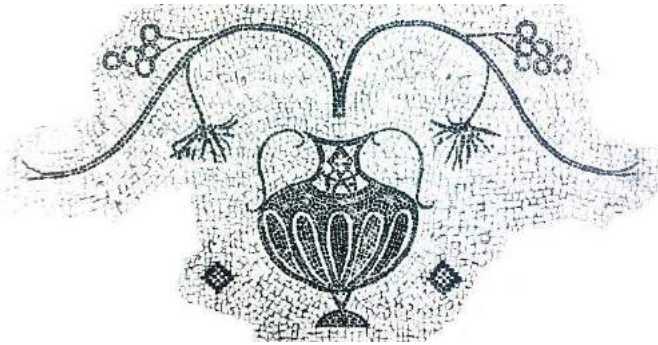
אזור: שפלת יהודה

תפקיד המבנה: כנסייה

גודל הפסיפס: אולם- 11.60 X 8.40 מ'

(97.44 מ"ר)

צבעים: כחול כהה, לבן, אדום בהיר



איור 133: שריגי-גפן, כנסיית אום א-ראס (Vincent 1899, 454)

נושאי הפסיפס:

שריגי גפן בוקעים מאמפורה. השריגים

נושאים עלים, קנוקנות ואשכולות ענבים

מעוגלים, האשכולות נישאים על שני עוקצים (איור 133).

גידולים חקלאיים:

- גפן, ענבים מעוגלים, בהקשר עיטורי

(Macalister 1899, 200-201; Vincent 1898, 611-612; Vincent 1899, 454-455; Avi-

Yonah 1933, 45-46).

אום-זקום (עוג'א א-תחתא)

תיארוך: מאות חמישית-שישית

מיקום האתר: נ.צ. 194.149

אזור: בקעת הירדן

תולדות המחקר: חפירה של שאנטור ב', מפקחת אזור רמאללה בשנת 1972

תפקיד המבנה: קפלה

גודל הפסיפס: גודל המתחם- 51 X 35 מ'

צפיפות אבני הפסיפס: 45 אבנים בדצמ"ר

נושאי הפסיפס:

איור 134: מדליונים מאוכלסים, כנסיית אום-זקום (Ovadiah & Ovadiah 1987, Pl. CVIII)

החדר הדרומי הסמוך לאולם המרכזי מעוטר במרכזו ב-12 מדליונים של שריגי גפן מאוכלסים (4X3), השריגים היוצרים את המדליונים בוקעים מתוך אמפורה והינם חסרי ייחוד צמחי. בתחתית האמפורה מעוטרים שני רימונים. המדליונים בשתי השורות הקיצוניות מאכלסים פרחים, ובשורה המרכזית מאוכלסים באשכול משולש של ענבים מעוגלים, עוף ועלה בצורת לב (איור 134).

גידולים חקלאיים:

- גפן, ענבים מעוגלים, בהקשר עיטורי
- רימון, בהקשר עיטורי

(ח"א 1971, ל"ט, 23; כוכבי 1972, 110; 102; Ovadiah & Ovadiah 1987, 102)

אל-ביודאת/ארכילאיס

תיארוך: שנת 570

מיקום האתר: 12 ק"מ מצפון ליריחו (נ.צ. 1945/1525), במניפת סחף של ואדי עוג'א

אזור: בקעת הירדן

תולדות המחקר: חפירה של יהודה לוי בשנת 1986

תפקיד המבנה: כנסייה

גודל הפסיפס: 23.6 X 15.5 מ' (365.8 מ"ר)

צבעים: לבן, שחור, אפור, אדום, כתום, חום, צהוב

צפיפות אבני הפסיפס: יותר מ-100 אבנים בדצמ"ר

נושאי הפסיפס:

איור 135: אל-ביודאת, שריגי-גפן (Hizmi 1993, Pl. VII a)

רובו של עיטור הרצפה גיאומטרי, להוציא החלק שסמוך למזבח הכנסייה, שבחלקו העליון שתי אמפורות ומדליון. מהאמפורה הדרומית בוקעים שריגי גפן לשני הצדדים. השריג סכמתי ומעוצב באמצעות אבנים כתומות. האשכולות משולשים, חסרי חיות, והענבים המעוגלים מעוצבים באמצעות שילובים שונים של אבנים חומות, כתומות ולבנות.

גידולים חקלאיים:

- גפן, ענבים אדומים מעוגלים, בהקשר עיטורי

(היזמי 1987, 35-36; היזמי 1992, 27-31; 245-264; Hizmi 1990, 160; Hizmi 1993, 160)

אל-מכר

תיארוך: מאות חמישית-שישית

מיקום האתר: הכפר אל-מכר, נ.צ. 163.260

אזור: גליל מערבי

מיקום נוכחי של הפסיפס: חלקו בבית המשפט העליון, ירושלים

תולדות המחקר: חפירה של צפיריס ו' בשנת 1977

תפקיד המבנה: כנסייה

גודל הפסיפס: אולם- 6.5 X 7.0 מ' (45.5 מ"ר)

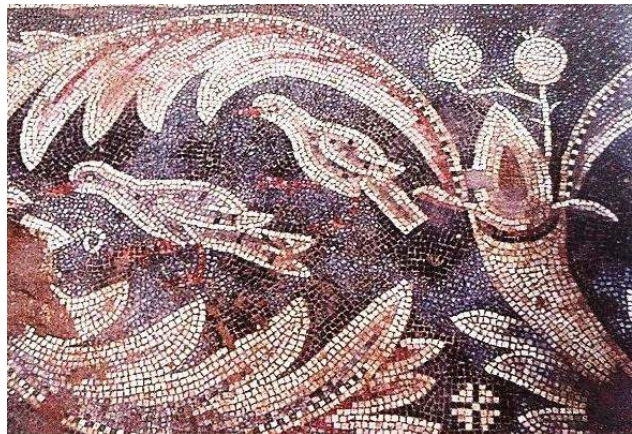
צבעים: לבן, שחור, אפור, ארגמן, כתום, חום, בז', ורוד

נושאי הפסיפס:

מסגרת השטיח המלבני מעוטרת בדגם עלי קוציץ היוצרים מדליונים המאוכלסים ביונקים, עופות וסל (איור 137, איור 136, איור 138). באזורים שבין עלי הקוציץ משולבים עלים בצורות שונות, ניצני פרחים, וזוגות של רימונים המעוצבים באמצעות אבנים לבנות. בתוך אחד המדליונים מעוצב קלתוס מכיל פירות מעוגלים חסרי ייחוד וללא אפשרות להגדרה (תפוח?).



איור 137: רימון, כנסיית אל-מכר (צילום 2007)



איור 136: רימון, כנסיית אל-מכר (צפיריס 2001, לוח צבע)



איור 138: קלתוס עם תפוחים (?), כנסיית אל-מכר (צפיריס 2001, 13, איור 17)

גידולים חקלאיים:

- תפוח (?), בתוך סל, בהקשר עיטורי
- רימון, בין המדליונים, בהקשר עיטורי

כלים:

- קלתוס, מכיל תפוחים (?), בהקשר עיטורי (צפיריס 2001, 12-13, לוח צבע).

אמאוס

תיארוך: מאות חמישית-שישית
 מיקום האתר: לטרון, נ.צ. 149.138
 אזור: שפלת יהודה, עמק איילון
 תולדות המחקר: חפירה של בית הספר הצרפתי לארכיאולוגיה (Ecole Francaise Archeologique) בשנת 1924
 תפקיד המבנה: כנסייה
 גודל הפסיפס: 17.40 X 10.40 מ' (181 מ"ר)

נושאי הפסיפס:

הפסיפס ברובו נהרס, ונותר חלק קטן בבפטיסטריום, הנראה בשרטוטים של ונסן ובו מעוטר שריג של גפן הנושא עלים וקנוקנות.

גידולים חקלאיים:

- גפן, בהקשר לא ידוע (Avi-Yonah 1934, 53, No. 346; Vincent 1932, 237-245, Pls. XVI, XVIII; Vincent 1936a).

באר שמע, כנסיית סטיפאנוס הקדוש

תיארוך: שלישי אחרון של המאה השישית
 מיקום האתר: ח'ירבת אל-פאר, מרכז מישור הבשור, 4 ק"מ מזרחית לנחל הבשור, 25 ק"מ מערבית לבאר שבע, נ.צ. 1070.7037
 אזור: נגב מערבי
 מיקום נוכחי של הפסיפס: באתרו, מכוסה
 תולדות המחקר: חפירה של גזית ד' לנדר י' בשנים 1989-1990
 תפקיד המבנה: כנסייה
 גודל הפסיפס: גודל הכנסייה- 12.5X21 מ' (262.5 מ"ר), גודל השטיח של האולם המרכזי- 9X5 מ' (45 מ"ר)

צבעים: לבן, שחור, אפור, חום, אדום, כתום, תכלת, ירקרק, בז', בשילוב אבני זכוכית

צפיפות אבני הפסיפס: 80 אבנים בדצמ"ר, והקטנות ביותר בצפיפות של כ- 1000 בדצמ"ר

נושאי הפסיפס:



באולם התווך מעוטרים 55 מדליונים בחמישה טורים בני 11 מדליונים. שריגי גפן היוצרים את המדליונים בוקעים מאמפורה גדולה שבכניסה לאולם (איור 139). השריגים נושאים עלים, קנוקנות ואשכולות ענבים מעוגלים. הענבים מעוצבים במגוון של צבעים, חלקם עם מסגרת מאבנים שחורות ותוך מגוון בלבן ואפור, חלקם עם מסגרת מאבנים חומות והתוך מגוון בכתום ולבן. האשכולות נושאים על שני עוקצים או שלושה. המדליונים מאכלסים יונקים, עופות, בני אדם וחפצים, ואופן עיצובם מזכיר מאוד את התיאורים מכנסיית פטרה הקדומה לה בכמאה שנה:

איור 139: כנסיית באר שמע (גזית ולנדר 1992, כריכה אחורית)

א. בשורה השלישית במדליון המרכזי מעוטר

סל קלתוס המכיל ביצי יען גדולות ובהירות, מסגרת הביצים מעוצבת באמצעות אבנים שחורות, ותוכן באבנים בצבע תכלכל-בהיר (איור 140) מעברי המדליון המרכזי המכיל את סל הביצים שני מדליונים בהם מעוטרים שני יענים, המרמזים בבירור על תכולת הסל, ותיאור זה דומה מאוד להצגת סל הביצים עם שני יענים ההיראלדיים מכנסיית פטרה (איור 143). גם בקפלת מצדה מעוטר סל קלתוס המכיל ביצים גדולות, וכנראה שגם שם הייתה הכוונה לתאר ביצי יען.

ב. בשורה השישית במרכז סל כפול המיועד לנשיאה על גב בעלי חיים, המכיל אשכולות ענבים (איור 141). סלים דומים המכילים ענבים מעוצבים על גבי פסיפסים נוספים מאזור הדרום, בבית כנסת מעון-נירים, כנסיית שלאל וכנסיית בית לוויה.

ג. בשורה השישית משמאל מתואר אדם מוביל גמל, על גב הגמל סל כפול המכיל סחורה העטויה בבד צבעוני ואיננה גלויה (איור 144), אופן הסתרת התכולה של הסל מזכירה מאוד את התיאור של הסל הכפול מכנסיית פטרה המתוארכת לסוף המאה החמישית (איור 142).

ד. בשורה השישית מימין בשני מדליונים סמוכים מאוכלסים גבר לבוש טוניקה קצרה המוליך חמור האחוז ברצועה (איור 145). על גב החמור מונח אוקף חום או בד רקום, חבילת משא נישאת על מרכז גב החמור, ועטופה בבד אפור וקשורה בשני חבלים צולבים ועל צד גופו נישא סל נצרים קלוע שתוכנו איננו גלוי. ייתכן שהיו סלים משני סוגים שיועדו לנשיאה על הבהמות, האחד עשוי מסל יחיד מכל צד, דוגמת הסל שעל גב החמור, והשני עשוי מסלים מכל צד, דוגמת הסל שעל גב הגמל.

ה. בשורה האחת עשרה באמצע מעוצבת קערה המכילה פירות עגולים ואדומים, כנראה תפוחים.



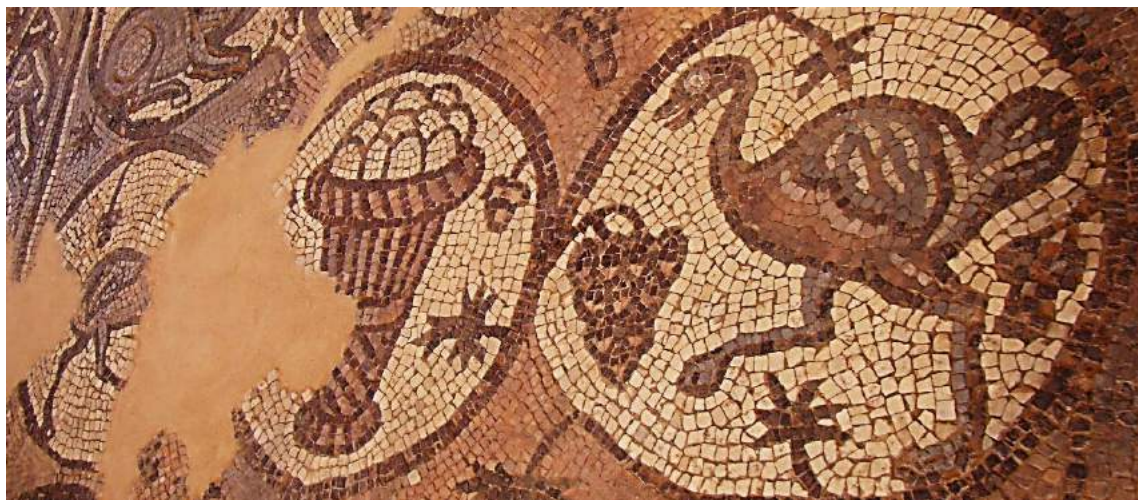
איור 142: סל כפול עם תכולה מכוסה, כנסיית פטרה (צילום 2013)



איור 141: סל כפול המכיל ענבים, כנסיית באר שמע (רשות העתיקות)



איור 140: קלתוס המכיל ביצי יען, כנסיית באר שמע (רשות העתיקות)



איור 143: סל המכיל ביצי יען ומשני עבריו יענים היראלדיים, כנסיית פטרה (צילום 2013)



איור 145: אדם מוליך חמור הנושא סחורה בסל כפול, כנסיית באר שמע (גזית ולנדר 1992, 38)



איור 144: אדם מוליך גמל הנושא סחורה בסל כפול, כנסיית באר שמע (רשות העתיקות)

ניכר שבכנסייה זו הועסקו אומנים בעלי רמות אומנותיות וטכניות גבוהות, הדמויות מתוארות בצורה ריאליסטית, תיאור הביגוד מפורט, ומוענקת תנועה לדמויות והאבנים המשובצות קטנות למדי. החבילות הנישאות על גב החמור וגמל מעידות על חשיבותה ועושרה של הכנסייה בשל מיקומה לאורך נתיבי שיירות הסחר המדברי אל נמל עזה, בדומה לתיאורים מכנסיית כיסופים הסמוכה.

גידולים חקלאיים:

- גפן, ענבים מעוגלים אדומים ושחורים, בהקשר עיטורי ותיאור הבציר וחיי הכרם

כלים:

- קלתוס המכיל ביצי יען, בהקשר ראוה
- סל כפול עם מוטות לאחיזה המיועד להובלה על גב בהמה, המכיל ענבים, בהקשר לבציר והובלה מהכרם.
- סל כפול, עם תכולה לא ידועה, בהקשר להובלת סחורות
- סל קלתוס המכיל תפוחים, בהקשר ראוה ועיטור
(גזית ולנדר 1991, 36-37, לוח צבע צד ב'; גזית ולנדר 1992, 33-39; Gazit and Lander 1993, 273-275; Gazit and Lander 1991, 43-45).

בחן, כפר סיב

תיארוך: מאה שישית

מיקום האתר: ליד בחן, בשכנות למבצר קקון, נ.צ. 151.195

אזור: שרון

מיקום נוכחי של הפסיפס: המוזיאון הארכיאולוגי לתולדות כפר סבא

תולדות המחקר: חפירה של חפירה של אורי י' בשנת 1955

תפקיד המבנה: קפלה

גודל הפסיפס: גודל האולם- 10 X 6.80 מ' (68 מ"ר)

צבעים: לבן, שחור, אפור, חום, אדמדם, כתום, ורוד, ירוק כהה

נושאי הפסיפס:

במרכז האולם שריגי גפן היוצרים מדליונים מאוכלסים בדגמים שרובם לא שרד, השריגים נושאים עלים, קנוקנות ואשכולות ענבים מעוגלים המעוצבים באמצעות מסגרת של אבנים שחורות והתוך מגוון באבנים ורודות ולבנות. האשכולות נישאים על עוקץ יחיד או על שניים. שני תיאורים של סלים שרדו באופן חלקי:

א. קורביס המכיל ענבים אדומים ועגולים (איור 146).

ב. קלתוס המכיל ענבים אדומים מעוגלים (איור 147).



איור 147: קלתוס המכיל ענבים, כנסיית בחן
http://www.antiquities.org.il/mosaics_detail_heb.asp?i=20.12.2011,d=312



איור 146: קורביס המכיל ענבים, כנסיית בחן (באדיבות רשות העתיקות והמוזיאון הארכיאולוגי לתולדות כפר-סבא)

גידולים חקלאיים:

- גפן, ענבים אדומים מעוגלים, בתוך סל בהקשר עיטורי וראווה

כלים:

- קורביס, מכיל ענבים בהקשר עיטורי וראווה
 - קלתוס, מכיל ענבים בהקשר עיטורי וראווה
- (RB 1955, LXII, 83; Ovadiah & Ovadiah 1987, 14-15).

בית גוברין, מחת אל-אֶרְדִי (מח'טת אל-ערג') Mahatt El Urdi

תיארוך: מאה חמישית

מיקום האתר: צפונית לבית גוברין, נ.צ. 140.112

אזור: שפלת יהודה

תולדות המחקר: חפירה של ברמקי ד"ק בשנים 1941-1942

תפקיד המבנה: כנסייה

גודל הפסיפס: אולם מרכזי- 5.50 X 10.50 (57.75 מ"ר), סטרה צפונית- 4 X 14 (56 מ"ר), סטרה

הדרומית- 5 X 14 (70 מ"ר)

נושאי הפסיפס:

באולם המרכזי מהצד הצפוני של הקומפלקס הבנוי (Hall D) רצפת פסיפס שבה מעוטרים שלושה מדליונים עגולים גדולים המאוכלסים בשלוש סצנות: סירה ואנשים, אריה טורף, שני טווסים היראלדיים האוחזים במקוריהם מחרוזת של פרחים תפורים או קלועים, וביניהם קיליקס המכיל פירות (איור 148). מסביב למדליונים העגולים מעוצבים מצולעים המאוכלסים ביונקים, בצמחים ובכלים. הקיליקס שבין שני הטווסים מכיל פירות מעוגלים גדולים, כנראה תפוחים (איור 149), בהיעדר תמונות בצבע, ניתן להשוות את סידור הפירות בערימה סימטרית על מצע עלים בתוך קיליקס,

והנקודה הבהירה במרכזו של כל פרי עם תיאורי תפוחים אדומים בסלים ובקיליקס מבית-כנסת מעון-נירים, מכנסיית שלא אל ומהפסיפס של ניר עוז. מסביב לסצנת האריה הטורף מעוצבים ארבעה כדים ומהן בוקעים אצטרובלים המלווים במחטים ארוכות המכופפות לצדדים. עצי אורן הצנובר, ענפיו ואצטרובליו מעוטרים לעיתים על גבי פסיפסי התקופה, וניתן לשער שתפקידם בפסיפס הנוכחי הוא תיאור השימוש בהם לצורכי אכילה ולצורכי קישוט. בחדר E בתוך מדליון עגול מעוצב אתרוג המחובר לעוקץ, מותני הפרי מוצרים כנהוג בתיאור אתרוגים באומנות התקופה (איור 150). ליד האתרוג מעוצב מגל יד עדין שהלהב שלו מעוקל ומישור החיתוך שלו המחודד היטב, מודגש באמצעות אבנים בהירות. הלהב החלק מחובר אל הידית באמצעות טבעת עבה. סכין מעוקל מעט מעוטר ליד אתרוג בפסיפס מכנסיית סיינט ג'ורג' (Saint George) בוסטרה, ח'ירבת אל-סאמרה, סוריה של ימינו, המתוארכת לשנת 637 לסה"נ (איור 151) (Piccirillo 1993, 304-307). להב מעוקל המחודד היטב בקצהו כנראה שימש לפעולת זמירה ולא לפעולת חיתוך שנערכת באמצעות סכין. סכיני המטבח שנמצאו בחפירות הארכיאולוגיות היו בעלי להב ישר ולא מעוקל, למשל ממתבח בפומפיי (איור 152). ניתן אם כן להניח לפי גודלו של הכלי וצורתו ולפי מיקומו ליד הפרי, שהשימוש בו היה לצורך קטיף האתרוגים שהצריך מיומנות וזהירות מיוחדות, כנהוג כיום, וכנראה שניתן לזהותו עם מגל יד לקטיף.



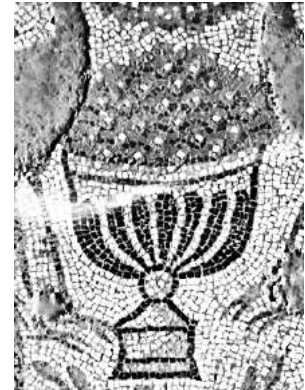
איור 148: אולם D, כנסיית מחת אל-אורדי, בית-גוברין (אר"ע תיקייה מנדטורית, Beit Gibrin II תיק 31, תמונות 26.959; 26.960; 26.961)



איור 151: סכין מעוקל (אולי מגל יד) ליד אתרוג, כנסיית סינט ג'ורג', בוסטרה (Piccirillo 1993, Fig. 603)



איור 150: מגל יד עדינה ליד אתרוג, חדר E, מחת אל-אורדי, בית-גוברין (אר"ע), תיקייה מנדטורית, Beit Gibrin II תיק 31, תמונה 26.913



איור 149: קערה עם תפוחים, כנסיית מחת אל-אורדי, בית-גוברין (אר"ע) תיקייה מנדטורית, Beit Gibrin II תיק 31, תמונה 26.792



איור 152: סכין מטבח שאיננו מגל יד, מהמטבח של ווילה רג'נה, פומפיי (Stefani 2010, 84)

גידולים חקלאיים:

- תפוח, בתוך קערה, בהקשר ראווה
- אורן, בתוך קערה, בהקשר עיטורי וראווה
- אתרוג, במדליון, ליד מגל יד, בהקשר חקלאי וראווה
- פרחים, אריגה או תפירה למחרוזת, בהקשר עיטורי

כלים:

- מגל יד עם להב חלק וקצה מחודד, בצמוד לאתרוג, בהקשר חקלאי וראווה (אר"ע תיקייה מנדטורית, Beit Gibrin II, תיק 30-31; ברמקי 1941; קלונר 1992; Kirk 1946, 130-139; Baramki 1972, 97-98).

בית גוברין, אל-מקרקש, פסיפס הציפורים

תיארוך: תחילת מאה שישית

מיקום האתר: בית גוברין, נ.צ. 140.113

אזור: שפלת יהודה

מיקום נוכחי של הפסיפס: מוזיאון ארץ ישראל
 תולדות המחקר: חפירה של ונסן ל"ה בשנת
 1921, הרחבת החפירה על ידי אבל פ"מ בשנת
 1927

תפקיד המבנה: קפלה

גודל הפסיפס: 2.25 X 3 מ' (6.75 מ"ר)

צבעים: לבן, שחור, אפור, חום, אדום, צהוב,
 חרדל, ורוד, תכלת



איור 153: שריגי גפן, פסיפס הציפורים, בית גוברין
 (צילום ניקי דוידוב, [http://www.iaa-](http://www.iaa-conservation.org.il/showmap.asp?id=2141)
[conservation.org.il/showmap.asp?id=2141](http://www.iaa-conservation.org.il/showmap.asp?id=2141)
 (27.3.2012)

נושאי הפסיפס:

על הרצפה מעוטרים שריגי גפן הבוקעים מאמפורה שבמרכז השורה הראשונה, המדליונים מאכלסים עופות ויונקים. שריגי הגפן נושאים עלים, קנוקנות ואשכולות ענבים מעוגלים. הענבים מעוצבים באמצעות מסגרת אבנים שחורות והתוך מגוון בשלוש ווריאציות: כתום, ורוד ולבן. חרדל, אדום ולבן. אפור, תכלת ולבן. הגיוון של צבעי הענבים מלמד על היכרות של האומן עם זני ענבים שונים. בפנל נוסף מעוטרים שני טווסים היראלדיים המחזיקים במקורם מחרוזת של פרחים תפורים המעטרת את כתובת הנחת הפסיפס.

גידולים חקלאיים:

- גפן, ענבים מעוגלים אדומים ובהירים היוצרים מדליונים, בהקשר עיטורי
 - פרחים, תפירה למחרוזת, בהקשר עיטורי
- (Abel 1924, 592-596; Avi Yonah 1975, 379, Pl. CLXXX, 3).

בית חני, Bethany, Beit 'Aniya, El-'Eizariya

תיארוך: מאה חמישית

מיקום האתר: נ.צ. 174-130

אזור: ירושלים

תולדות המחקר: חפירה של סאלר ס' ג' בשנים 1949-1953
 תפקיד המבנה: כנסייה

גודל הפסיפס: 7.50 X 22.30 מ' (167.25 מ"ר)

צבעים: אדום, שחור, לבן

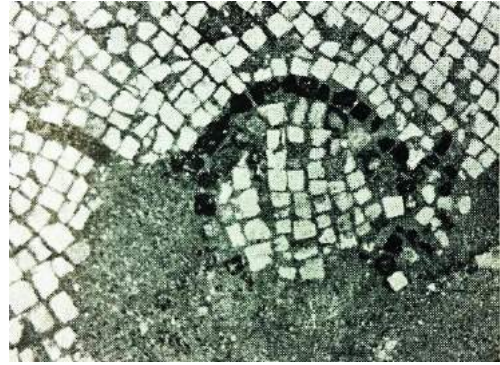
צפיפות אבני הפסיפס: 40 אבנים בדצמ"ר

נושאי הפסיפס:

על גבי השכבה השנייה של הרצפה עוטרו מוטיבים צמחיים של פירות ופרחים הנתונים בתוך מדליונים מצולעים בעיצוב סכמתי ופשוט מאוד. באחד מהמקטעים ששרדו מעוצב רימון באמצעות קו חיצוני של שורת אבנים בודדת (איור 154). במקטע נוסף מתואר אתרוג שבחלקו העליון השמאלי כנראה ניתן לעקוב אחר ניסיון לייצר צל באמצעות שלוש שורות של אבנים (איור 155).



איור 155: אתרוג, בית חני (Saller 1957: Pl. 31, c)



איור 154: רימון, בית חני (Saller 1957: Pl. 31, b)

גידולים חקלאיים:

- רימון, במדליון גיאומטרי, בהקשר עיטורי
- אתרוג, במדליון גיאומטרי, בהקשר עיטורי

(Ovadia & Ovadia 1987, 17-18; Saller 1957, 42-43, Pl. 31, b-c)

בית לזיה

תיארוך: סמוך לשנת 500

מיקום האתר: ח'ירבת בית לאי (Lehi) בערבית, ממוקמת בדרום שפלת יהודה, בגובה 400 מ' מעל פני הים, כ-5.5 ק"מ מדרום לבית גוברין, כ-8 ק"מ מזרחית לתל לכיש, נ.צ. 14333.1080
אזור: שפלת יהודה

מיקום נוכחי של הפסיפס: באתרו

תפקיד המבנה: כנסייה

תולדות המחקר: חפירה של פטריך י' וצפריר י' בשנים 1983, 1986

גודל המבנה: 13.9 X 20.4 מ', שהכיל אולם מרכזי וסיטראות, נרתקס וחדרים סמוכים אליו, קפלה, בפטיסטריום. מידות פנימיות- 12.1 X 18.6 מ' (225 מ"ר). רוחב האולם המרכזי- 5.7 מ', רוחב

הסיטראות- 2.5 מ' כל אחת

צבעים: לבן, אפור, שחור, אדום, ארגמן, אוכרה, חרדל, צהוב-בז', ורדרד, ירוק, כחול, כתום

צפיפות אבני הפסיפס: 90-130 אבנים בדצמ"ר, ויותר

נושאי הפסיפס:

אולם מרכזי

מסגרת השטיח המרכזי

השטיח המרכזי מוקף במסגרת של מדליונים של עלי קוציץ המאכלסים עופות ויונקים שעברו איקונוקלזם (איור 156). בזוויות שבין המדליונים מעוצבים פירות קטנים מכמה מינים: פירות קטנים שלא ניתן להגדירם בוודאות, אולי פירות עוזרר, המעוצבים באמצעות מסגרת אבנים כחולות, תוך הפרי לבן, משולש המדמה את הכתר הקטן מעוצב באמצעות אבנים אדומות ולבנות (או בשילוב צבעים שונה) (איור 157). רימונים מעוצבים באמצעות אבנים אדומות, וורודות וצהבהבות. קבוצות של שלושה דובדבנים מעוגלים מעוצבים באמצעות אבנים צהבהבות, כתומות ולבנות (איור 158). קבוצות דומות של דובדבנים נראות בפסיפסים מארץ ישראל בזוויות שבין מדליוני הקוציץ, למשל בוילה משכם, והם העתק של דובדבנים הנראים באומנות חוץ, למשל דובדבנים המעוצבים בזוויות שבין מדליוני קוציץ במסגרת שטיח הציידים מ"הווילה של הבַּזִּיר" (Villa of the Falconer), ארגוס, יוון, מהמחצית ראשונה של המאה השישית (איור 159).



איור 156: אולם מרכזי, מבט למזרח, כנסיית בית לוי (צילום 2010)

מרכז האולם

בכניסה לאולם בטור המדליונים המרכזי מעוצבת אמפורה גדולה אשר ממנה בוקעים שריגי גפן היוצרים מדליונים (5X12), המאכלסים יונקים ועופות. השריגים נושאים עלים, קנוקנות ואשכולות ענבים מעוגלים. אשכולות הענבים נושאים על שניים או שלושה עוקצים. הענבים מגוונים בכמה ווריאציות בצבעים שונים (איור 160): מסגרת ארגמנית ותוך מגוון בכחול, אפור ולבן. מסגרת כחולה ותוך מגוון בכתום ולבן. מסגרת כחולה ותוך מגוון באדום, כתום ולבן. מסגרת כתומה ותוך מגוון

בצהוב ולבן. שילובים אלו של מגוון הצבעים מלמדים על חשיפתו של יוצר הפסיפס לזני ענבים השונים, השחורים, האדומים, הצהבהבים-בהירים, והיכרותו עם שלבי ההבשלה השונים של הענבים.

הטור המרכזי באולם

שורת המדליונים המרכזית מאכלסת כלים המכילים פירות ונוזלים:

א. חלקו הימני של המדליון שרד ובו מעוצב קיליקס המכיל פירות גדולים ומעוגלים שמסגרתם מעוצבת באמצעות אבנים ארגמניות, תוך הפרי מגוון באבנים הנעשות בהירות בהדרגה: כתום, צהוב ומרכז לבן. מתוך השוואה לתיאורים דומים של פירות גדולים ומעוגלים הסדורים בפירמידה בקיליקס, מפסיפסי דרום הארץ, כנראה שבכוונת האומן היה לתאר תפוחים, למשל מבית כנסת מעון-נירים וכנסיית שלא.

ב. סל קורביס כדורי המכיל, כנראה, פגות שקמה (איור 162). הסל מעוגל ולו רגל ייחודית בצורת חצוצרה, ומונחים בו פירות קטנים ומעוגלים המעוצבים בגוונים: ירוק-בז', צהוב, לבן, ארגמן ואדום. הנקודה המעוצבת בארגמן ובאדום כפי הנראה מדמה את מקום האוסטיאול. ניתן לשער שמדובר על פגות שקמה בשל צבעם, גודלם הקטן של הפירות, צורתם נעגלגלה ותיאור האוסטיאול בראש כל פרי.

ג. קיליקס עם שתי ידיות המכיל פירות שונים (איור 163), מימין לשמאל: שבע תאנים מגוונות בכתום, אדום ולבן. במרכז מלון עגול המעוצב בגוונים לבן, צהוב וירוק-בז', המשווים לפרי גוון כללי צהוב-ירקרק, שרידי צלקת מעוצבת באמצעות מסגרת מאבנים לבנות ומרכז בצבע ארגמן. משמאל מעוטר אשכול ענבים מעוגלים המגוונים בשלושה צבעים, לבן, ורוד בהיר וצהוב עם רקע בצבע ארגמן המשווה לפירות גוון כללי של ענבים אדומים בתהליך הבשלה.

ד. סל נצרים כפול המיועד להולכה על גב בהמה מכיל אשכולות ענבים משלושה גוונים: אדומים, צהבהבים וירוקים (איור 164). הענבים האדומים מעוצבים עם מסגרת בצבע ארגמן ופנים כתום ולבן, הענבים הירוקים מעוצבים עם מסגרת כחולה ופנים לבן וירוק-בז', הענבים הצהבהבים בעלי מסגרת בכתום כהה ותוך כתום בהיר ולבן. אשכולות הענבים מונחים על מצע עלים כחולים מעוצבים עם שני גוונים כחול.

ה. סל קלתוס המכיל, כנראה, תפוחים בהירים (איור 165), הפירות מעוגלים, חסרי ייחוד ומעוצבים בגוונים של כתום וצהוב וחלקם העליון לבן להדגשת בוהק הפרי. הפירות מונחים על ריפוד עלים מאבנים כחולות משני גוונים.⁵⁶ סלים או קערות המכילים תפוחים אדמדמים המרופדים בעלווה מעוטרים בפסיפסי הדרום, למשל בבית כנסת מעון-נירים ובכנסיית שלא.

ו. אתרוג חצוי לאורכו שממדיו גדולים מאוד, מאכלס את כל מרכז המדליון (איור 166).⁵⁷ מסגרת האתרוג מעוצבת באמצעות אבנים בגוונים של ירוק כהה בחוץ המתחלפים בהדרגה לירוק בהיר יותר בפנים, החלק הפנימי של האתרוג מעוצב עם רקע של אבנים כחולות ומשובצים בו תיאורי

⁵⁶ האבנים הכחולות מכוסות בפטינה ולכלוך שדבק בהן ברבות השנים, ולכן הן נראות בגוון אפרפר.
⁵⁷ פטריר וצפרייר סברו שזהו עלה רחב ועליו ערוכים שקדים ותמרים (ח"א 1987, צ': 50).

הגרעינים המוטים בכיוונים שונים, וזהו המצג טבעי שלהם בתוך הפרי, הגרעינים צבועים בגוונים של אדום וכתום עם נקודה לבנה בראשם בקצה הכד. חציית פירות הפקוס והאבטיח לשם הצגת הזרעים לראווה נראות, כנראה, בכנסיות קריות וממשית, וייתכן שזהו תיאור שתפקידו לרמז על גידול זן מקומי איכותי אשר ממנו ניתן היה להרבות גידולי המשך משובחים באמצעות זרעים, או שימוש בפלחים לשימור והחמצה. מכל מקום, זהו תיאור יחידאי ומעניין במיוחד של האתרוג, שבכוחו לשפוך אור על מקרים אחרים בהם התלבטו החוקרים אם צורת הפרי הנוכחית (המותניים הצרות, צורת ה'גרטל') מייצגת את האתרוג.



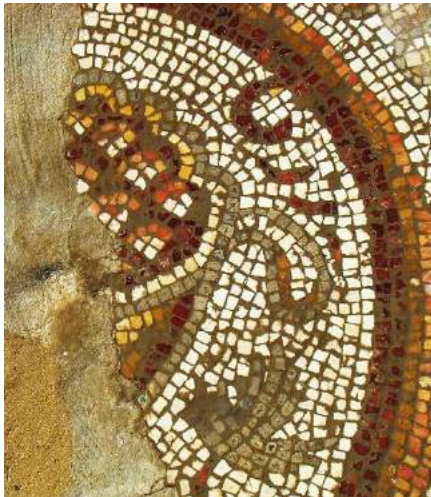
איור 159:
דובדבנים, הווילה של
הבז'יר (Villa of the
Falconer), ארגוס, יוון
(צילום 2012)



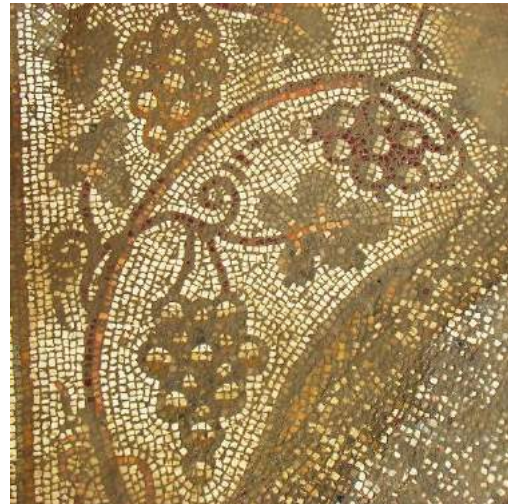
איור 158: רימונים, דובדבנים, כנסיית
בית לוייה (צילום 2010)



איור 157: פירות העוזרר (?), כנסיית
בית לוייה (צילום 2010)



איור 161: קיליקס המכיל תפוחים (?),
כנסיית בית לוייה (צילום 2010)



איור 160: ענבים אדומים, ירוקים, צהבהבים,
כנסיית בית-לוייה (צילום 2010)



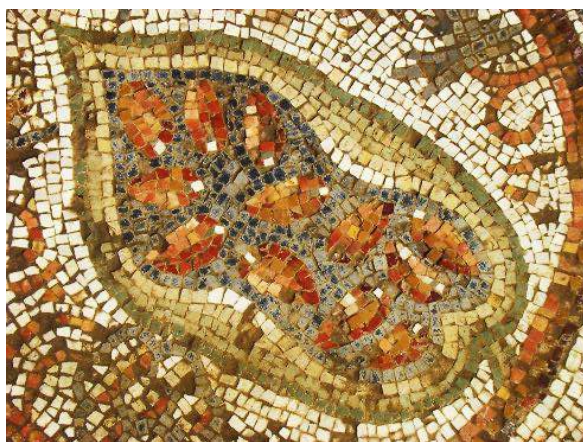
איור 164: סל כפול המכיל
אשכולות ענבים, כנסיית בית-לויה
(צילום 2010)



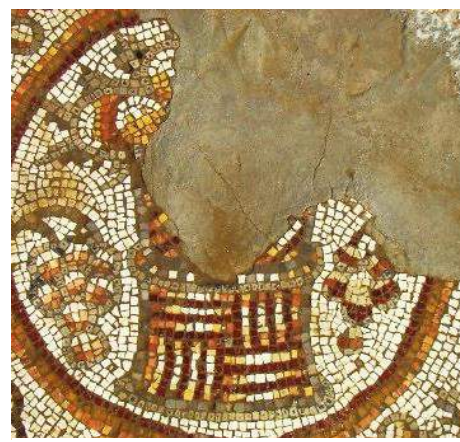
איור 163: קיליקס המכיל פירות,
כנסיית בית-לויה (צילום 2010)



איור 162: סל קורביס כדורי
המכיל פגות שקמה, כנסיית בית-
לויה (צילום 2010)



איור 166: אתרוג חצוי, כנסיית בית-לויה (צילום 2010)



איור 165: סל קלתוס המכיל תפוחים
בהירים, כנסיית בית-לויה (צילום 2010)



איור 167: רימון, כנסיית בית לוי
(צילום 2010)

סטרה דרומית

הסטרה הדרומית מעוטרת במדליונים גיאומטריים רבועים או מעוגלים המאוכלסים בעופות, יונקים, פרחים ורימונים (איור 167). הרימונים סכמתיים, גוף הפרי מעוצב באמצעות אבנים אדמדמות ולראשו כתר אופייני, העוקץ והעלים באבנים אפורות, העלים תמימים ומוארכים.

גידולים חקלאיים:

- עוזרר (?), בזוויות בין מדליוני הקוציץ, בהקשר עיטורי
- רימון, בזוויות בין מדליוני הקוציץ, בהקשר עיטורי

- רימון, במדליון גיאומטרי, בהקשר עיטורי
- דובדבן, בזוויות בין מדליוני הקוציץ, בהקשר עיטורי
- גפן, ענבים מעוגלים אדומים, שחורים וירוקים, בהקשר עיטורי וראווה
- שקמה (?), בתוך סל קורביס כדורי, בהקשר ראוה
- תאנה, בתוך קיליקס, בהקשר ראוה
- מלון עגול, בתוך קיליקס, בהקשר ראוה
- גפן, ענבים מעוגלים, אדומים, ירוקים וצהובים, בתוך סל כפול, בהקשר ראוה
- תפוח, בתוך קלתוס, בהקשר ראוה
- אתרוג, חצוי, בהקשר ראוה

כלים:

- קורביס כדורי עם בסיס חצוצרה, מכיל שקמים (?), בהקשר ראוה
 - סל כפול המיועד לנשיאה על גב בהמה, מכיל ענבים משלושה גוונים, בהקשר ראוה
 - קלתוס, מכיל תפוחים, בהקשר ראוה
- (ח"א 1985, פו, 26; ח"א 1987, צ, 48-50; פטריך וצפרייר 1985, 106; Patrich & Tsafirir 1993, 265-271).

בית לחם, כנסיית המולד

תיארוך: יסודות המבנה מימי קונסטנטינוס ברבע השני של המאה הרביעית, הפסיפסים מהמאה החמישית

מיקום האתר: בית לחם, נ.צ. 169.123

אזור: הר חברון

מיקום נוכחי של הפסיפס: באתרו

תולדות המחקר: חפירה של הארווי ו' בשנים 1933, 1935

תפקיד המבנה: כנסייה

גודל הפסיפס: האולם כולל האפסיס- 37.85 X 17.25 מ' (653 מ"ר), שטיח מערבי- 6.50 X 6.80 מ'

צבעים: לבן, שחור, אפור, אדום, כתום, חום, ורוד, סגול, ירוק, כחול, צהוב

צפיפות אבני הפסיפס: באולם המרכזי- 200 אבנים בדצמ"ר, בהיקף האוקטגון- 450-500 אבנים בדצמ"ר

נושאי הפסיפס:

מרבית חלקי רצפת הפסיפס מכוסים כיום ברצפת דק (Deck) עץ, ורק חלק קטן מהם ניתן לצילום מבעד לזכוכיות הרצפה בת ימינו. בית לחם מצויה כיום בתחום הרשות הפלשתינאית והיא כלולה באזור האסור בכניסה לישראלים, ומשום כך תמונות הצבע המעטות הזמינות ניתנות לצפייה רק

באתרי אינטרנט. רוב התמונות שנבחנו בעבודה זו הן ב'שחור-לבן', ונלקטו מתוך תיק החפירה שבארכיון המנדטורי של רשות העתיקות או מספרות התקופה המנדטורית.

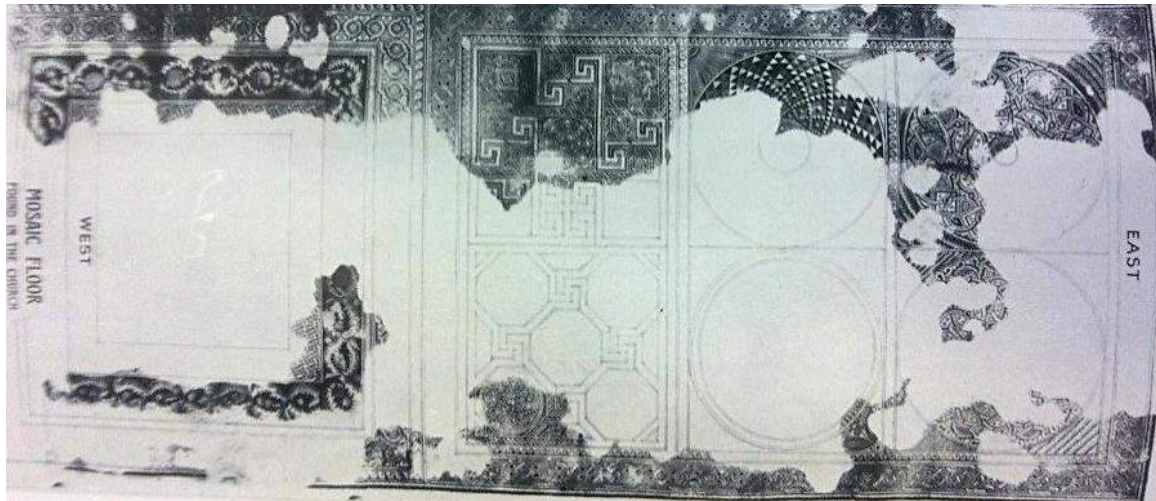
חלק מערבי של אולם מרכזי

בחלק זה שרדה רק מסגרת של מדליונים מעלי קוציץ, המאוכלסים בפירות ופרחים (איור 168, איור 169):

- א. זוגות של אגסי קורשינסקי (*P. korshinskyi*), כנראה, מתוארים פעמים אחדות בתוך המדליונים (איור 171, איור 172),⁵⁸ חלקו המוצל של הפרי מעוצב באמצעות אבנים אדומות, וחלקו המואר באבנים כתומות, בקצה הפרי כתר קטן הנותר משאריות הפריחה וצורתו סגורה ואופיינית למין, ולחלק מהפירות שנץ אורכי. אגס קורשינסקי (איור 170) נצבע בגוון חום-אדמדם לאחר הבשלתו בעונת הסתיו (<http://www.arkive.org/pyrus/pyrus-korshinskyi/image-G111867.html>, 7.1.2013), והוא אחד ממיני הבר של האגס הנפוץ במרכז אסיה, ונחשב כמקור להעשרת השונות הגנטית של האגס התרבותי. אם הזיהוי נכון, ניתן להסיק על גידולו ועל ניסיונות שנעשו בעת העתיקה להכנסתו לתרבות באזור הרי ירושלים.
- ב. שלוש פעמים במסגרת מעוטרת זו מתוארים מלונים עגולים, בגדלים ובצורות שונות (פריס 2012) ולהם קמטי עומק לאורכו של הפרי ואזור הצלקת ושאריות הפריחה בולטים במיוחד.⁵⁹ האחד הוא מלון עגול שצורתו פחוסה, הפרי גדול ובהיר, פני הפרי חלקים באופן יחסי לשני המלונים האחרים המתוארים בפסיפס זה, הצלקת ושאריות הפריחה מעוטרים באופן רדוד בחלקו התחתון של הפרי (איור 173).⁶⁰ שני מלונים שפניהם מקומטים, הצלקת ושאריות הפריחה ניכרים בטבור בולט בחלקו התחתון של הפרי (איור 174, איור 175).⁶¹ בתיאורים אלו של לפחות שני זנים של מלונים עגולים, ניתן להתרשם מאיכות הגידול וממגוון הגידולים שעמדו לרשות החקלאים שבאזור.
- ג. אצטרובל גדול של אורן הצנובר מעוצב במרכז המדליון, נקודה בולטת במרכז כל קשקש מודגשת באבן כהה (איור 176) בדומה לתיאורים נוספים של אצטרובלי אורן הצנובר, למשל, מווילה רומית מעין יעל (צפון) הסמוכה לבית לחם ומבית הכנסת השומרוני בסמארה.
- ד. אשכול ענבים מעוגלים שנפחיותם בולטת במיוחד, נישא על שלושה עוקצים ובקצה העוקץ קנוקנת (איור 177).
- ה. אתרוג גדול שפניו מגובששות תופס את מרבית שטח המדליון (איור 178).

⁵⁸ עובדיה סברו שאלו רימונים, כנראה בגלל הכתר (Ovadia & Ovadia 1987, 21), אולם בפסיפס זה נראים גם רימונים, הגדולים יותר והמוצגים בודדים בכל מדליון ונטולי שנץ לאורך הפרי.
⁵⁹ עובדיה סברו שזוהי דלעת (Ovadia & Ovadia 1987, 21), אולם מיני הדלעת הגדולים הללו המוכרים כיום בשם 'דלעת' (*Cucurbita*) מוצאם מיבשות אמריקה (נרסון ופריס 1989, 337; ארנון 1990, 71).
⁶⁰ עובדיה סברו שזה תפוח (Ovadia & Ovadia 1987, 21), אולם הגודל היחסי של הפרי הממלא את כל חלל המדליון, מראה פניו והעוקץ תואמים לתיאור של מלון עגול.
⁶¹ עובדיה לא הצליחו לזהות הפרי (Ovadia & Ovadia 1987, 21).

- ו. שתי תאנים בצורת טיפה גדולה מעוצבות במרכז המדליון, בחלק התחתון של כל פרי ניכר פתח האוסטיאול (איור 179).
- ז. שלושה פירות מוארכים הניתנים לזיהוי עם השיזף התרבותי (*Z. jujube*) גודל הפירות בינוני והם ממלאים את חלל המדליון,⁶² בראש כל פרי עוקץ קצר המצוי בגומה כהה (איור 180).
- ח. אפרסק גדול נישא על עוקץ קצר המחובר אל גומה בראש הפרי, לאורכו של הפרי שנץ (איור 182). הפרי מנוקד באבנים כהות, שתפקידן, כנראה, לדמות את הנזק הנגרם על ידי כנימות מגן. תיאורים דומים של אפרסקים נגועים נראים בפסיפסים נוספים, למשל, פסיפס בית החג הנילוס ובית הכנסת מציפורי, ובכנסיית כורסי.
- ט. פרי קטן של עוזרר, כנראה, ממוקם בזווית שבין שני מדליונים, הפרי מעוגל ובראשו כתר קטן המדמה את שאריות הפריחה (איור 183), מסורת זו של שלוב פירות עוזרר קטנים בעלי כתר קטן, בזוויות החיצוניות של מדליוני קוציץ נראית גם בפסיפס אולם היפוליטוס, המתוארך למאה השישית, ממידבא שבעבר הירדן (Piccirillo 1993, 51).



איור 168: האולם המרכזי, כנסיית המולד בית לחם (Harvey 1935, Pl. XX)

⁶² עובדיה התלבטו האם אלו תמרים (Ovadiah & Ovadiah 1987, 21).



איור 171: אגס קורשינסקי,
כנסיית המולד בית לחם (אר"ע תיקייה
Mנדטורית, Bethlehem Church of
the Nativity, תיק 37)



מערב

מזרח

איור 169: שטיח מערבי של האולם המרכזי, כנסיית המולד בית לחם
(Richmond 1936, Pl. XLIV)



איור 170: אגס קורשינסקי, P.
Korshinsky, גן בוטני גבעת רם (צילום
2012)



איור 175: מלון
עגול, כנסיית המולד
בית לחם (אר"ע
תיקייה מנדטורית,
Bethlehem
Church of the
Nativity, תיק 37)



איור 174: מלון
עגול, כנסיית המולד
בית לחם (אר"ע תיקייה
מנדטורית,
Bethlehem Church
of the Nativity
תיק 37)



איור 173: מלון עגול,
כנסיית המולד בית לחם
(אר"ע תיקייה מנדטורית,
Bethlehem Church of
the Nativity, תיק 37)



איור 172: אגס קורשינסקי,
שטיח מערבי, כנסיית המולד בית
לחם
<http://www.fotolibra.com/gallery/215790/mosaic-church-of-the-nativity-in-bethlehem-israel/>
(29.9.2011)



איור 178: אתרוג, כנסיית המולד בית לחם (אר"ע תיקייה מנדטורית, Bethlehem Church of the Nativity, תיק 36)



איור 177: אשכול ענבים, כנסיית המולד בית לחם (אר"ע תיקייה מנדטורית, Bethlehem Church of the Nativity, תיק 36)



איור 176: אצטרובל אורן הצנובר, כנסיית המולד בית לחם (אר"ע תיקייה מנדטורית, Bethlehem Church of the Nativity, תיק 36)



איור 181: שיזף תרבותי בשל
<http://www.mdidea.com/products/new/jujube01.gif> (7.1.2013)



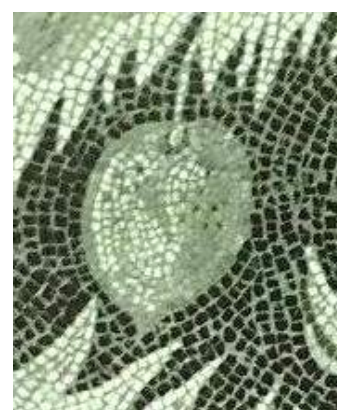
איור 180: שיזף תרבותי, כנסיית המולד בית לחם (אר"ע תיקייה מנדטורית, Bethlehem Church of the Nativity, תיק 37)



איור 179: תאנים, כנסיית המולד בית לחם (אר"ע תיקייה מנדטורית, Bethlehem Church of the Nativity, תיק 37)



איור 183: עוזרר (?), כנסיית המולד בית לחם (בית לחם המולד תיקייה מנדטורית אר"ע מס' 35)



איור 182: אפרסק, כנסיית המולד בית לחם (אר"ע תיקייה מנדטורית, Bethlehem Church of the Nativity, תיק 37)

שריד פסיפס בצד הצפוני של היקף האוקטגון (איור 184)

א. בחלק הימני מעוטר שטיח רבוע ובו מדליונים עגולים ומצולעים המאוכלסים בעיטורים גיאומטריים, צמחיים ועופות. באחד מן המדליונים המתומנים מעוצבים ענפי זית הנושאים עלים

מוארכים ודקים שבחיקם עוקץ הנושא פירות מעוגלים וקטנים (איור 186), התיאור מושלם, מדויק, נאמן למציאות וניתן לזיהוי וודאי עם הזית (איור 185), חשיבותו של תיאור זה בייחודיות שלו, משום שזהו העיטור היחיד והנדיר, למיטב ידיעתי, של ענף הזית נושא פירות בפסיפס התקופה מארץ ישראל. ענף זית ללא פירות נראה בכנסיית בית ענון שאף היא ממוקמת בהר חברון.

ב. בין שני השטיחים הרבועים מעוצב שטיח משולש המעוטר במילוי שריגי גפן היוצרים מדליונים, השריגים נושאים עלים, קנוקנות ואשכולות ענבים מעוגלים על עוקץ יחיד, מסגרת הענבים שחורה והתוך בהיר.

ג. השטיח הרבוע השמאלי מעוטר במסגרת מדליונים של עלי קוציץ מאוכלסים בפירות, עוף ופרחים (איור 187, איור 188):

1. בשני מדליונים מעוטר רימון גדול ואדמדם, יחיד במדליון.

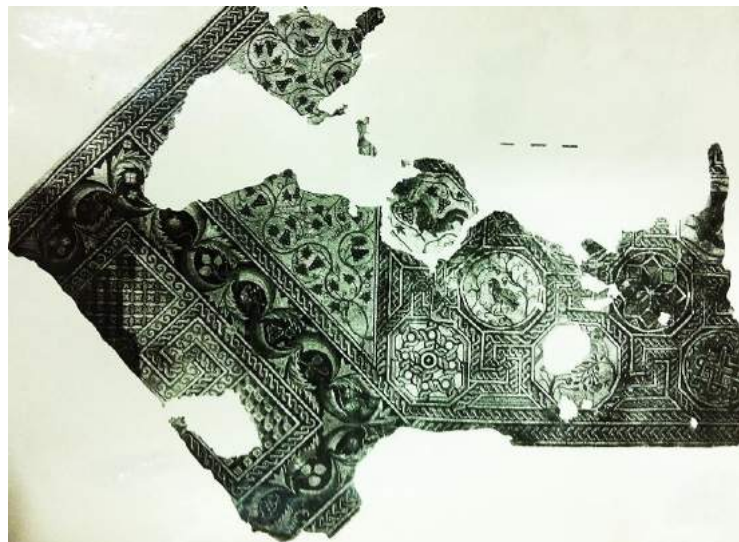
2. קבוצה של ארבעה אפרסקים במדליון, ועוד קבוצה של שלושה אפרסקים מנוקדים, בעיצוב דומה לאפרסק מהשטיח המערבי.

3. שלושה אגסים הנישאים כל אחד על עוקץ קצר ומחוברים לענף, מאכלסים מדליון, בחלק התחתון של הפרי כעין גומה קטנה המדמה את שאריות הפריחה. האגסים הללו מזכירים מאוד בצורתם את האגס הסורי (איור 189), הגדל בר בישראל באזור הרי יהודה ובאזורים ים תיכוניים שמעל 600 מ', האגס הסורי הבשל הינו רך וראוי לאכילה, העץ שימש להכנת כנות להרכבה והוא אחד ממיני הבר שתרם להעשרה גנטית של האגס התרבותי (זהרי 1993, 134-135).

4. אשכול משולש קטן של ענבים מעוגלים.



איור 186: זית, כנסיית המולד בית לחם (אר"ע תיקיה מנדטורית, Bethlehem Church of the Nativity, תיק 37)



איור 184: צד צפוני של היקף האוקטגון, כנסיית המולד בית לחם (אר"ע תיקיה מנדטורית, Bethlehem Church of the Nativity, תיק 37)



איור 185: ענף עץ זית נושא פירות (צילום 2004)



איור 187: מדליונים של קוציץ, ריבוע במסגרת האוקטגון, כנסיית המולד בית לחם
(9.8.2011, http://www.flickr.com/photos/ziedu_mate/1569088299/sizes/z/in/photostream)



איור 189: אגס סורי, P.
גן בוטני גבעת רם, syriaca (צילום 2012)



איור 188: מדליונים מאוכלסים בפירות, הצד הצפוני של היקף האוקטגון, כנסיית המולד בית לחם (אר"ע תיקייה מנדטורית, Bethlehem Church of the Nativity, תיק 37)

גידולים חקלאיים:

- עוזרר, בזוויות מדליוני קוציץ, בהקשר ראווה
- מלון עגול, שני זנים, במדליון קוציץ, בהקשר ראווה
- אורן הצנובר, אצטרובל, במדליון קוציץ, בהקשר ראווה
- גפן, אשכול ענבים מעוגלים, במדליון קוציץ, בהקשר ראווה
- אתרוג, במדליון קוציץ, בהקשר ראווה
- תאנה, במדליון קוציץ, בהקשר ראווה
- שיזף תרבותי, במדליון קוציץ, בהקשר ראווה
- אפרסק, במדליון קוציץ, בהקשר ראווה
- זית, במדליון גיאומטרי, בהקשר ראווה
- גפן, יצירת מדליונים לא מאוכלסים, בהקשר עיטורי
- רימון, במדליון קוציץ, בהקשר ראווה
- אגס קורשינסקי, במדליון קוציץ, בהקשר ראווה
- אגס סורי, במדליון קוציץ, בהקשר ראווה

איכותו של פסיפס זה הגבוהה מבכל פסיפסי ארץ בישראל וגם שטח הרצפה גדול במיוחד. כנסיית המולד, מן החשובות שבכנסיות ארץ ישראל, יוסדה במאה הרביעית במימונו ובהמרצתו של הקיסר קונסטנטינוס במסגרת הקמת ארבע הכנסיות הראשונות. חשיבותה של הכנסייה והמימון הקיסרי תרמו לעיצובה הייחודי והמקורי של הרצפה. חלק מן הגידולים עוצבו כאן בדגם יחידאי, ענף הזית על פירותיו, שלושה מיני אגסים ושני זנים של מלון עגול. תרומתה של רצפה זו למחקר חשובה ביותר עקב התייעוד של המינים והזנים המקוריים, היכולים לשפוך אור על עושרה של חקלאות האזור, ולחזק את התבונה בדבר היצמדותם של העיטורים לתיאור חקלאות מקומית בת הזמן.

(אר"ע תיקייה מנדטורית, Bethlehem Church of the Nativity, תיק 35-37; Vincent & Abel 1914, 29, Fig. 4; Vincent 1936b, 561-574, Pls. I-III, VIII-XI; Richmond 1936, 75-81, (Pls. XXXVII-XXXVIII, XLIV; Harvey 1935; Harvey 1936, 28-33).

בית לחם הגלילית

תיארוך: מאה שיטית

מיקום האתר: נ.צ. 1678.2378

אזור: גליל תחתון מרכזי

מיקום נוכחי של הפסיפס: מסדרון נוסעים נכנסים בנתב"ג

תולדות המחקר: בשנת 1965 התגלה חלק מהסטרה הדרומית על ידי עובדיה א'. הסטרה הצפונית נחשפה בחפירות של אושרי א' בשנים 1992-1993

תפקיד המבנה: כנסייה

גודל הפסיפס: חלק ששרד מהסטרה דרומית- 7X1.85 מ' (רוחב מקורי- 2.5 מ') (13 מ"ר), חלק

ששרד מהסטרה הצפונית- 1.5 X 13.5 מ' (20.25 מ"ר)

צבעים: לבן, שחור, אפור, אדמדם, כתום, צהוב, חרדל

צפיפות אבני הפסיפס: 100 אבנים בדצמ"ר

נושאי הפסיפס:

השטיח המרכזי מעוטר בשריגי-גפן היוצרים מדליונים מאוכלסים, השריגים נושאים עלים, קנוקנות ואשכולות ענבים, האשכולות נושאים על שני עוקצים, הענבים מעוגלים ומעוצבים באמצעות מסגרת אבנים אפורות ותוך הענב מגוון באדום ולבן במרכז. ענבים נוספים מתוארים עם מסגרת כתומה ותוך הפרי מגוון בצבע אפור ומרכז לבן. המדליונים מאוכלסים בתיאורים של יונקים, עופות, עצי פרי וסלים. בשורת המדליונים מהסטרה הצפונית מתוארים ארבעה בעלי חיים ולאחריהם עץ פרי לסירוגין:

א. במדליון שנותר מהסטרה הדרומית ובמדליון מהחלק המזרחי של הסטרה הצפונית מעוצבים סלי קלתוס בעלי ידית מעוגלת, הסל מכיל אשכול ענבים הצף בשכיבה מעל לסל (איור 190), איור 191). העיצוב פשוט וסכמתי, מסגרת הענבים אדמדמה, תוך הענב מעוצב באמצעות אבנים אפורות ונקודה לבנה במרכז הענב מייצגת את בוחק הפרי.

ב. במדליון החמישי ממזרח בסטרה הצפונית, מתואר עץ אפרסק (איור 192). התיאור סכמתי למדי, עלי העץ מעוצבים באמצעות שורת אבנים שחורות והם חסרי ייחוד, הפירות כתומים-צהבהבים