

הגידולים והכלים החקלאיים בפסיפסים
מן התקופות הרומית המאוחרת והביזנטית
מארץ ישראל

נספח הקורפוס

חיבור לשם קבלת תואר "דוקטור לפילוסופיה"

מאת:

ענת אביטל

המחלקה ללימודי ארץ ישראל וארכיאולוגיה על שם מרטין (זוס)

הוגש לסנט של אוניברסיטת בר-אילן

תמוז תשע"ד

רמת-גן

עבודה זו נעשתה בהדרכתם של

פרופ' זאב ספראי

ופרופ' בועז זיסו

מן המחלקה ללימודי ארץ ישראל וארכיאולוגיה על שם מרטין (זוס)

אוניברסיטת בר-אילן

תוכן העניינים

רשימת האיורים

1 פרק א' - בתי כנסת יהודיים 1

1 אשתמוע 1

1 נושאי הפסיפס: 1

1 גידולים חקלאיים: 1

1 פעולות חקלאיות: 1

1 בית אלפא 1

2 נושאי הפסיפס: 2

9 גידולים חקלאיים: 9

10 כלים: 10

10 מלאכות חקלאיות: 10

10 הקשר חקלאי: 10

10 בית אלפא, שבר מרצפה תחתונה וקדומה 10

11 נושאי הפסיפס: 11

12 גידולים חקלאיים: 12

12 בית ירח 12

12 בית שאן, בית לאונטיס (Kyrios Leontis) 12

12 נושאי הפסיפס: 12

13 גידולים חקלאיים: 13

14 כלים: 14

14 חמת טבריה 14

14 נושאי הפסיפס: 14

18 גידולים חקלאיים: 18

18 כלים: 18

18 פעולות חקלאיות: 18

19 יריחו 19

19 נושאי הפסיפס: 19

19 גידולים חקלאיים: 19

19 מעוז חיים 19

19 נושאי הפסיפס: 19

20 גידולים חקלאיים: 20

20 מעון-נירים 20

21 נושאי הפסיפס: 21

22 גידולים חקלאיים: 22

23 כלים: 23

23 מרות 23

תוכן העניינים

23.....	נושאי הפסיפס:
24.....	גידולים חקלאיים:
24.....	נערן
24.....	נושאי הפסיפס:
28.....	גידולים חקלאיים:
28.....	כלים:
28.....	סוסיה
29.....	נושאי הפסיפס:
29.....	גידולים חקלאיים:
29.....	עוספיה
30.....	נושאי הפסיפס:
30.....	עונת הקיץ, שריד מפנל מעגל השנה
31.....	גידולים חקלאיים:
31.....	כלים:
32.....	עזה
32.....	נושאי הפסיפס:
32.....	גידולים חקלאיים:
33.....	עין גדי
33.....	נושאי הפסיפס:
33.....	גידולים חקלאיים:
34.....	ציפורי
34.....	נושאי הפסיפס:
46.....	גידולים חקלאיים:
46.....	כלים:
46.....	מלאכות חקלאיות:
47.....	רחוב
47.....	נושאי הפסיפס:
48.....	גידולים חקלאיים:
49.....	פרק ב' - בתי כנסת שומרוניים
49.....	אל-ח'ירבה
49.....	נושאי הפסיפס:
50.....	גידולים חקלאיים:
50.....	בית שאן, תל איצטבא (טקסטיל)
51.....	נושאי הפסיפס:
53.....	גידולים חקלאיים:
54.....	סמארה
54.....	נושאי הפסיפס:
59.....	גידולים חקלאיים:

59.....	כלים:
59.....	פעולות חקלאיות:
60.....	פרק ג' – מבנים מן המגזר הנוצרי
60.....	א-דיר, חורבות מנזר, כנסיית מערה
60.....	נושאי הפסיפס:
60.....	גידולים חקלאיים:
60.....	כלים:
61.....	אבו חוף, הכנסייה העליונה הצפונית
61.....	נושאי הפסיפס:
62.....	גידולים חקלאיים:
63.....	כלים:
63.....	אום א-ראס
63.....	נושאי הפסיפס:
63.....	גידולים חקלאיים:
63.....	אום-זקום (עוג'א א-תחתא)
64.....	נושאי הפסיפס:
64.....	גידולים חקלאיים:
64.....	אל-ביודאת/ארכילאיס
64.....	נושאי הפסיפס:
64.....	גידולים חקלאיים:
65.....	אל-מכר
65.....	נושאי הפסיפס:
66.....	גידולים חקלאיים:
66.....	כלים:
66.....	אמאוס
66.....	נושאי הפסיפס:
66.....	גידולים חקלאיים:
66.....	באר שמע, כנסיית סטיפאנוס הקדוש
67.....	נושאי הפסיפס:
69.....	גידולים חקלאיים:
69.....	כלים:
69.....	בחן, כפר סיב
69.....	נושאי הפסיפס:
70.....	גידולים חקלאיים:
70.....	כלים:
70.....	בית גוברין, מחת אל-אָרדי (מח'טת אל-ערג') Mahatt El Urdi
70.....	נושאי הפסיפס:
72.....	גידולים חקלאיים:

תוכן העניינים

72.....	כלים:
73.....	בית גוברין, אל-מִקְרָקֶשׁ, פסיפס הציפורים.....
73.....	נושאי הפסיפס:
73.....	גידולים חקלאיים:
73.....	בית חני, Bethany, Beit 'Aniya, El-'Eizariya.....
74.....	נושאי הפסיפס:
74.....	גידולים חקלאיים:
74.....	בית לוויה.....
75.....	נושאי הפסיפס:
78.....	גידולים חקלאיים:
79.....	כלים:
79.....	בית לחם, כנסיית המולד.....
79.....	נושאי הפסיפס:
85.....	גידולים חקלאיים:
86.....	בית לחם הגלילית.....
86.....	נושאי הפסיפס:
88.....	גידולים חקלאיים:
88.....	כלים:
88.....	בית מרסים.....
89.....	נושאי הפסיפס:
89.....	גידולים חקלאיים:
89.....	בית סחור (שדה רועים), כנסיית הגג.....
89.....	נושאי הפסיפס:
89.....	גידולים חקלאיים:
89.....	בית סילה, כנסיית תיאודורוס הקדוש.....
90.....	נושאי הפסיפס:
90.....	גידולים חקלאיים:
91.....	בית ענון, הר חברון.....
91.....	נושאי הפסיפס:
91.....	גידולים חקלאיים:
91.....	בית שאן, מנזר הגבירה מרים, תל איצטבא.....
92.....	נושאי הפסיפסים:
100.....	גידולים חקלאיים:
101.....	כלים:
102.....	בית שאן, אל חמאם.....
102.....	נושאי הפסיפס:
109.....	גידולים חקלאיים:
110.....	פעולות חקלאיות:

110.....	כלים:
111.....	בית שאן, כנסיית המרטיר, תל איצטבא
111.....	נושאי הפסיפס:
114.....	גידולים חקלאיים:
115.....	כלים:
115.....	בסול.....
115.....	נושאי הפסיפס:
116.....	גידולים חקלאיים:
116.....	הקשר חקלאי:
116.....	ג'בריס
116.....	נושאי הפסיפס:
116.....	גידולים חקלאיים:
117.....	ג'בריס
117.....	נושאי הפסיפס:
117.....	גידולים חקלאיים:
117.....	גן יבנה, ח'ירבת ברקה, כנסיית הבישוף יוחנן
117.....	נושאי הפסיפס:
118.....	גידולים חקלאיים:
118.....	כלים:
118.....	פעולות חקלאיות:
118.....	גררית, חורבה (גרר / אום-ג'ראר, Umm Jarrar)
119.....	נושאי הפסיפס:
119.....	גידולים חקלאיים:
119.....	כלים:
119.....	דיר קלעה
120.....	נושאי הפסיפס:
121.....	גידולים חקלאיים:
121.....	כלים:
122.....	האון, חורבת סמרה
122.....	נושאי הפסיפס:
122.....	גידולים חקלאיים:
122.....	הרודיון תחתית, כנסייה מזרחית (ה"אורווה" בפי אנשי הסקר הבריטי).....
123.....	נושאי הפסיפס:
123.....	גידולים חקלאיים:
123.....	ואזיה
123.....	נושאי הפסיפס:
124.....	כלים:
124.....	חדיד (Haditha).....

תוכן העניינים

124.....	נושאי הפסיפס:
124.....	גידולים חקלאיים:
125.....	כלים:
125.....	חיספין, כנסייה מזרחית, 'כנסיית תומא'
125.....	נושאי הפסיפס:
125.....	גידולים חקלאיים:
125.....	כלים:
125.....	חיספין, כנסייה מערבית, 'כנסיית גאורגיוס'
125.....	נושאי הפסיפס:
126.....	גידולים חקלאיים:
126.....	כלים:
126.....	חנות.....
126.....	נושאי הפסיפס:
127.....	גידולים חקלאיים:
127.....	כלים:
127.....	חני, חורבת אל-בורג' אל-חנייה.....
127.....	נושאי הפסיפס:
129.....	גידולים חקלאיים:
129.....	כלים:
133.....	ירושלים, כנסיית הר ציון, 'דורמציון', רכוש האבות אוגוסטין.....
133.....	נושאי הפסיפס:
133.....	גידולים חקלאיים:
133.....	ירושלים, כנסיית העלייה הרוסית, קפלה.....
134.....	נושאי הפסיפס:
134.....	גידולים חקלאיים:
134.....	ירושלים, קפלת קבורה ארמנית, מוסררה, רחוב הנביאים 18.....
135.....	נושאי הפסיפס:
135.....	גידולים חקלאיים:
136.....	כלים:
136.....	ירושלים, אורפאוס, קפלת קבורה משפחתית, מוסררה.....
136.....	נושאי הפסיפס:
137.....	גידולים חקלאיים:
137.....	כלים:
137.....	ירושלים, כתף הינום.....
138.....	נושאי הפסיפס:
138.....	גידולים חקלאיים:
138.....	יריחו, כנסיית אנטימוס.....
138.....	נושאי הפסיפס:

139.....	גידולים חקלאיים:
139.....	הקשר חקלאי.
139.....	כורסי.
139.....	נושאי הפסיפס:
145.....	גידולים חקלאיים:
146.....	כלים:
146.....	כיסופים.
147.....	נושאי הפסיפס:
149.....	גידולים חקלאיים:
150.....	כלים:
150.....	פעולות חקלאיות:
150.....	כנס.
150.....	נושאי הפסיפס:
150.....	גידולים חקלאיים:
150.....	כפר כמא.
151.....	נושאי הפסיפס:
151.....	מבוא מודיעים.
152.....	נושאי הפסיפס:
152.....	גידולים חקלאיים:
152.....	כלים:
152.....	מגן, כנסיית קיריקוס הקדוש, מבנה A, אולם תפילה.
153.....	נושאי הפסיפס:
154.....	גידולים חקלאיים:
154.....	כלים:
154.....	פעולות חקלאיות:
155.....	מדרס.
155.....	נושאי הפסיפס:
157.....	גידולים חקלאיים:
158.....	כלים:
158.....	מטע.
158.....	נושאי הפסיפס:
158.....	גידולים חקלאיים:
158.....	הקשר חקלאי:
158.....	ממשית (כורנוב, ממפסיס), כנסייה מערבית ('כנסיית נילוס').
159.....	נושאי הפסיפס:
162.....	גידולים חקלאיים:
162.....	כלים:
162.....	מעלה אדומים, מנזר מארטיריוס, (חורבת אל-מרסס).

תוכן העניינים

163.....	נושאי הפסיפס:
163.....	גידולים חקלאיים:
164.....	מצדה
164.....	נושאי הפסיפס:
165.....	גידולים חקלאיים:
166.....	כלים:
166.....	נהריה
166.....	נושאי הפסיפס:
167.....	גידולים חקלאיים:
167.....	כלים:
167.....	סוחמתא (ח' א-דוויר, חוסן)
168.....	נושאי הפסיפס:
168.....	גידולים חקלאיים:
168.....	פעולות חקלאיות:
169.....	ענב אל-כביר
169.....	נושאי הפסיפס:
169.....	גידולים חקלאיים:
169.....	עין חניה
169.....	נושאי הפסיפס:
170.....	גידולים חקלאיים:
170.....	כלים:
170.....	עין פטיר
171.....	נושאי הפסיפס:
171.....	עין שבע (טבחה)
171.....	נושאי הפסיפס:
174.....	גידולים חקלאיים:
174.....	כלים:
174.....	עירא (תל)
175.....	נושאי הפסיפס:
175.....	גידולים חקלאיים:
175.....	עסידה (עצידה)
176.....	נושאי הפסיפס:
176.....	גידולים חקלאיים:
176.....	ציפורי, מערבית למאגר המים (בריכת משהד)
176.....	נושאי הפסיפס:
177.....	גידולים חקלאיים:
177.....	קריות (דרום הר חברון)
177.....	נושאי הפסיפס:

183.....	גידולים חקלאיים:
183.....	כלים:
183.....	קסטרה
184.....	נושאי הפסיפס:
184.....	גידולים חקלאיים:
184.....	רוגלית (חירבת ג'ופרה)
185.....	נושאי הפסיפס:
185.....	גידולים חקלאיים:
185.....	מלאכות חקלאיות:
185.....	רמה
185.....	נושאי הפסיפס:
185.....	גידולים חקלאיים:
185.....	שדה נחום
186.....	נושאי הפסיפס:
187.....	גידולים חקלאיים:
187.....	מלאכות חקלאיות
187.....	שבי ציון
188.....	נושאי הפסיפס:
188.....	גידולים חקלאיים:
188.....	שכה
188.....	נושאי הפסיפס
189.....	גידולים חקלאיים:
189.....	כלים:
189.....	שילה, כנסיית הצליינים
189.....	נושאי הפסיפס:
190.....	גידולים חקלאיים:
190.....	פעולות חקלאיות:
190.....	שלאל
191.....	נושאי הפסיפס:
193.....	גידולים חקלאיים:
193.....	כלים:
193.....	שקמונה (שער העלייה), מנזר
193.....	נושאי הפסיפס:
194.....	חדר צפוני במנזר
194.....	גידולים חקלאיים:
194.....	שקמונה (שער העלייה), כנסייה
195.....	נושאי הפסיפס:
196.....	גידולים חקלאיים:

תוכן העניינים

196.....	תנשמת, כנסיית בקנוס הקדוש
197.....	נושאי הפסיפס:
197.....	גידולים חקלאיים:
198.....	פרק ד' - מבני ציבור, מבנים פרטיים, מבנים שלא הוגדרו בוודאות
198.....	ארז
198.....	נושאי הפסיפס:
198.....	גידולים חקלאיים:
198.....	בית גוברין, אל מקרקש
199.....	נושאי הפסיפס:
200.....	גידולים חקלאיים:
201.....	כלים:
201.....	בית שאן, תל
201.....	נושאי הפסיפס:
201.....	גידולים חקלאיים:
201.....	בית שאן, בית אמידים
202.....	נושאי הפסיפס:
202.....	גידולים חקלאיים:
202.....	בית שאן, אודיאון, רחוב פלדיוס
202.....	נושאי הפסיפס:
204.....	גידולים חקלאיים:
204.....	בית שאן, בית ליאונטיס (Kyrios Leontis)
205.....	נושאי הפסיפס:
206.....	גידולים חקלאיים:
206.....	כלים:
206.....	בית שאן, אתר אכסניית הנוער
206.....	נושאי הפסיפס:
206.....	גידולים חקלאיים:
207.....	חולדה
207.....	נושאי הפסיפס:
207.....	גידולים חקלאיים:
207.....	חמדת
208.....	נושאי הפסיפס:
208.....	גידולים חקלאיים:
208.....	טבריה, בית מרחץ
209.....	נושאי הפסיפס:
209.....	גידולים חקלאיים:
209.....	ירושלים, הר ציון
209.....	נושאי הפסיפס:

209.....	גידולים חקלאיים:
210.....	יבנה ים, מבנה ציבור
210.....	נושאי הפסיפס:
210.....	גידולים חקלאיים:
210.....	יבנה ים, וילה
211.....	נושאי הפסיפס:
211.....	גידולים חקלאיים:
211.....	לוד
212.....	נושאי הפסיפס:
213.....	גידולים חקלאיים:
213.....	כלים:
213.....	מלחתה
214.....	נושאי הפסיפס:
215.....	גידולים חקלאיים:
215.....	כלים:
215.....	נחל שקמה (בית קמה)
216.....	נושאי הפסיפס:
217.....	גידולים חקלאיים:
217.....	ניר עוז
218.....	נושאי הפסיפס:
218.....	גידולים חקלאיים:
218.....	כלים:
219.....	עין יעל (גדה צפונית של נחל רפאים)
219.....	נושאי הפסיפס:
219.....	גידולים חקלאיים:
219.....	עין יעל (מוזיאון)
220.....	נושאי הפסיפס:
220.....	גידולים חקלאיים:
221.....	כלים:
221.....	פרדסיה, צומת (אום אל-פולוס)
221.....	נושאי הפסיפס:
221.....	גידולים חקלאיים:
221.....	ציפורי
222.....	ציפורי, בית דיוניסוס
222.....	נושאי הפסיפס:
227.....	גידולים חקלאיים:
227.....	פעולות חקלאיות:
227.....	כלים:

תוכן העניינים

228.....	ציפורי, בית חג הנילוס
228.....	ציפורי, בית חג הנילוס, פסיפס חג הנילוס
228.....	נושאי הפסיפס:
234.....	גידולים חקלאיים:
235.....	ציפורי, בית חג הנילוס, פסיפס האמזונות
235.....	נושאי הפסיפס:
235.....	גידולים חקלאיים:
235.....	פעולות חקלאיות:
236.....	ציפורי, בית חג הנילוס, פסיפס הציידים העירומים
236.....	נושאי הפסיפס:
236.....	גידולים חקלאיים:
236.....	פעולות חקלאיות:
237.....	ציפורי, בית מגורים צפונית-מזרחית לתיאטרון
237.....	נושאי הפסיפס:
237.....	גידולים חקלאיים:
237.....	ציפורי, וילה צפונית לדקומנוס (גרזן כפול)
238.....	נושאי הפסיפס:
239.....	גידולים חקלאיים:
239.....	כלים:
240.....	קיסריה, ארמון פסיפס הציפורים
240.....	נושאי הפסיפס:
244.....	גידולים חקלאיים:
244.....	קיסריה, בית מרחץ
245.....	נושאי הפסיפס:
246.....	גידולים חקלאיים:
246.....	פעולות חקלאיות:
246.....	קיסריה, מכלול מבנים בשטח CV, מערבית לקמרונות הטיילת
246.....	נושאי הפסיפס:
247.....	גידולים חקלאיים:
247.....	כלים:
248.....	הקשר חקלאי:
248.....	קיסריה, פסיפס היעלים, צפונית-מזרחית לקמרונות הטיילת, שטח NN
248.....	נושאי הפסיפס:
249.....	גידולים חקלאיים:
249.....	קיסריה, קלוקריה, בית המרחץ
249.....	נושאי הפסיפס:
250.....	גידולים חקלאיים:
250.....	שייח' זויד, Sheikh Zuweid

251.....	נושאי הפסיפס:
252.....	גידולים חקלאיים:
253.....	כלים:
253.....	פעולות חקלאיות:
253.....	שכם
253.....	נושאי הפסיפס:
255.....	גידולים חקלאיים:
256.....	שלומי- חווה חקלאית
256.....	נושאי הפסיפס:
257.....	גידולים חקלאיים:

רשימת האיורים

1. איור 1: עץ פרי גזום, בית כנסת אשתמוע (רשות העתיקות).....
3. איור 2: קלתוס עם פירות, בית כנסת בית אלפא (צילום 2010).....
3. איור 3: מעגל המאכלס פירות, בית כנסת בית אלפא (צילום 2010).....
3. איור 4: עץ רימון, בית כנסת בית אלפא (צילום 2010).....
3. איור 5: עץ רימון המצמיח חוטרים, אולם היפוליטוס, מידבא (Piccirillo 1993, 54-55).....
3. איור 6: קלתוס עם ענבים, בית כנסת בית-אלפא (צילום 2010).....
4. איור 7: אשכול ענבים, בית כנסת בית אלפא (צילום 2010).....
4. איור 8: לופה, בית כנסת בית אלפא (צילום 2010).....
4. איור 9: ארנבת נוגסת באשכול ענבים, בית כנסת בית אלפא (צילום 2010).....
4. איור 10: עצי תמר, בית כנסת בית אלפא (צילום 2010).....
4. איור 11: עץ גזום ומורכב (?), סצנת עקדת יצחק, בית כנסת בית אלפא (צילום 2010).....
- איור 12: פסיפס Villa at Dar Buc Ammera, זליטן, לוב
7..... (19.12.2012, <http://www.fotopedia.com/items/flickr-1270641926>)
7. איור 13: עונת הקיץ, בית כנסת בית אלפא (צילום 2010).....
7. איור 14: צעיף עם פירות, עונת הקיץ, בית כנסת בית אלפא (צילום 2010).....
- איור 15: צעיף עם פירות, כנסיית סנט ג'ורג', עבר הירדן המזרחי (Piccirillo 1993, 179, Fig.)
7..... (251)
7. איור 16: עונת החורף, בית כנסת בית אלפא (צילום 2010).....
8. איור 17: עונת הסתיו, בית כנסת בית אלפא (צילום 2010).....
8. איור 18: פירות של עונת הסתיו, בית כנסת בית אלפא (צילום 2010).....
- איור 19: פירות בחזית דמות עונת הסתיו, כנסיית דאר-א-סלייב, (Deir-es-Sleib), סוריה
8..... (14.12.2012, <http://www.sothebys.com/en/catalogues.html>)
8. איור 20: עונת האביב, בית כנסת בית אלפא (צילום 2010).....
- איור 21: מגל בחזית גופה של דמות עונת הקיץ, 'בית גאיה והעונות', אנטיוכיה (Cimok 2000,)
8..... (279)
9. איור 22: פנל ארון-הקודש, בית כנסת בית אלפא (צילום 2010).....
9. איור 23: עץ אפרסק, בית כנסת בית אלפא (צילום 2010).....
11. איור 24: מלון עגול, בית כנסת בית אלפא (צילום 2010).....
- איור 25: עלים מעוגלים ורחבים של מלון cucumis melo
11..... (1.6.2013, <http://www.prota4u.org/plantphotos/Cucumis%20melo%203.jpg>)
11. איור 26: אפרסק, בית כנסת בית ירח (גיא 1951, לוח II, ב').....
13. איור 27: בית כנסת בית ליאונטיס בית שאן, מוזיאון הכט חיפה (צילום 2010).....
- איור 28: ענבים שחורים בשלב הבשלה, בית כנסת בית, בית שאן, מוזיאון הכט חיפה (צילום
13..... (2010)
13. איור 29: אתרוג, רימון, סל-נצרים וגביע, בית כנסת בית ליאונטיס, בית-שאן (צילום 2010).....
- איור 30: סל תפוחים (?), בית כנסת בית ליאונטיס, בית שאן (אר"ע בית שאן בית הכנסת, 1973)
13.....
13. איור 31: אפרסק, בית כנסת בית ליאונטיס, בית שאן (אר"ע בית שאן בית הכנסת, 1973).....
14. איור 32: בית כנסת חמת טבריה (צילום 2010).....
14. איור 33: ארבעת המינים, בית כנסת חמת טבריה (צילום 2010).....
16. איור 34: עונת הסתיו, בית כנסת חמת טבריה (צילום 2010).....
- איור 35: עטרת פרחים ועלים לראשה של דמות האביב, הווילה של קונסטנטינוס, אנטיוכיה
16..... (Cimok 2000, 209)
16. איור 36: ענף שקד, בית כנסת חמת טבריה (צילום 2010).....
16. איור 37: ענף שקד בתחילת הסתיו, הרי ירושלים (צילום 2012).....
17. איור 38: עונת הקיץ, בית כנסת חמת טבריה (צילום 2010).....
17. איור 39: עונת האביב, בית כנסת חמת טבריה (צילום 2010).....
17. איור 40: פרחים בקערית, בית כנסת חמת טבריה (צילום 2010).....

רשימת האיורים

- איור 41 : עונת האביב, קערה עם פרחים, כנסיית פטרה
18..... (14.12.2012 ,http://www.pbase.com/mansour_mouasher/image/20135872)
- איור 42: לולב, בית כנסת יריחו (צילום 2010)
- איור 43: ריבועים מאוכלסים, בית כנסת מעוז חיים (צילום 2010)
- איור 44: אשכול ענבים מעוגלים אדומים, בית כנסת מעוז חיים (צילום 2010)
- איור 45: אשכול ענבים מעוגלים שחורים, בית-כנסת מעוז חיים (צילום 2010)
- איור 46: אתרוג, בית כנסת מעוז חיים (צילום 2010)
- איור 47: תפוחים, בית-כנסת מעון-נירים (צילום 2010)
- איור 48: סל כפול המכיל אשכולות ענבים, בית-כנסת מעון-נירים (צילום 2010)
- איור 49: כלי חרס ריק, בית-כנסת מעון-נירים (צילום: 2010)
- איור 50: סל עם רימונים, בית כנסת מעון-נירים (צילום 2010)
- איור 51: עץ תמר, בית כנסת מעון-נירים (צילום 2010)
- איור 52: אתרוגים, בית-כנסת מעון-נירים (צילום 2010)
- איור 53: רימונים, בית כנסת מרות (אילן 1987, מול ע' 160)
- איור 54: גפן, כניסה לאולם בית כנסת נערן
25..... (9.2.2013 ,http://www.antiquities.org.il/mosaics_detail_heb.asp?id=47)
- איור 55: בית כנסת נערן (מגן 1983, 223)
- איור 56: קלתוס המכיל תאנים, בית-כנסת נערן (Benoit 1961, Pl. XII b)
- איור 57: שני פירות לופה, בית כנסת נערן (אר"ע תיקייה מנדטורית, Ed Duyuk תיק 50)
- איור 58: אתרוג ושיזפים משני עבריו, בית כנסת נערן (אר"ע תיקייה מנדטורית, Ed Duyuk תיק 50)
- איור 59: גלגל המזלות, בית כנסת נערן (אילן 1991, 250)
- איור 60: מעגל השנה, בית כנסת נערן (אילן 1973, 222)
- איור 61: קרן לשימוש הרועה לאיסוף העדר, הווילה של קונסטנטינוס, אנטיוכיה, פרט ממסגרת הרצפה (Cimok 2000, 215)
- איור 62: פנל ארון הקודש, בית-כנסת סוסיה (<http://www.gonegev.co.il/gp.asp?gpId=1717>)
- איור 63: אגסים (?), בית כנסת סוסיה (אילן 1991, 315)
- איור 64: לולב ואתרוג, בית כנסת עוספיה (Avi-Yonah 1934: Pl. XLII Fig. 1)
- איור 65: שריגי גפן, בית כנסת עוספיה (Ovadia & Ovadia 1987, Pl. LXXXVIII)
- איור 66: עונת קיץ, בית כנסת עוספיה (צילום 2011)
- איור 67: שריגי-גפן מאוכלסים, בית כנסת עזה (צילום 2010)
- איור 68: מרכז הרצפה של בית כנסת עין גדי (צילום 2012)
- איור 69: טווסים אוחדים במקוריהם באשכול ענבים, בית כנסת עין גדי (צילום 2012)
- איור 70: חלק משרטוט פסיפס האולם, בית כנסת ציפורי (Weiss 2005, 57, Fig. 2)
- איור 71: המנורה הימנית וארבעת המינים, בית כנסת ציפורי (צילום 2010)
- איור 72: אתרוג, בית כנסת ציפורי (צילום 2010)
- איור 73: שמן זית וסולת, בית כנסת ציפורי (צילום 2010)
- איור 74: נאד ליון, בית דיוניסוס, ציפורי (צילום 2010)
- איור 75: נאד ליון, פסיפס אל-אליה (El Alia), מוזיאון בארדו, טוניס (Yacoub 2005, 29)
- איור 76: שולחן לחם הפנים, בית-כנסת ציפורי (צילום 2010)
- איור 77: כיכר לחם עגולה שרופה, מוזיאון אנטיקוואריום בוסקוריאלה, איטליה (צילום 2011)
- איור 78: כיכרות לחם עגולות, פסיפס המזנון, אנטיוכיה, מוזיאון אנטקיה, טורקיה (צילום 2010)
- איור 79: סל קלתוס לנשיאת פירות ביכורים, בית-כנסת ציפורי (צילום 2010)
- איור 80: קלתוס עם פירות, בית-כנסת ציפורי (צילום 2010)
- איור 81: קרן עם פירות, בית חג הנילוס, ציפורי (צילום 2010)
- איור 82: קלתוס עם פירות, בית חג הנילוס, ציפורי (צילום 2010)
- איור 83: עונת האביב, בית-הכנסת ציפורי (צילום 2010)
- איור 84: שושן צחור, *Lilium Candidum* (צילום 2011)
- איור 85: עונת הקיץ, בית-כנסת ציפורי (צילום 2010)
- איור 86: מספרים, מוזיאון בוסקוריאלה (צילום 2011)
- איור 87: עונת הסתיו, בית-כנסת ציפורי (צילום 2010)

- איור 88: שקד, בית-כנסת ציפורי (צילום 2010)..... 43
- איור 89: עונת החורף, בית-הכנסת ציפורי (צילום 2010)..... 44
- איור 90: לופה, בית-כנסת ציפורי (צילום 2010)..... 44
- איור 91: קילוף לופה לאחר ייבושה
 http://olharfeliz.typepad.com/photos/uncategorized/louffa2.jpg (7.2.12 ,
 איור 92: הגרעינים השחורים של הלופה
 http://www.alafarmnews.com/index.php?option=com_content&view=article&id=27)
- איור 93: עץ גזום, פסיפס האמזונות, בית חג הנילוס, ציפורי (צילום 2010)..... 45
- איור 94: גזע, פסיפס האמזונות, בית חג הנילוס, ציפורי (צילום 2010)..... 45
- איור 95: קרדום, בית-הכנסת ציפורי (צילום 2010)..... 45
- איור 96: עץ פרי גזום, בית כנסת ציפורי (צילום 2010)..... 45
- איור 97: כתובת הלכתית, בית כנסת רחוב (צילום 2010)..... 47
- איור 98: אולם מרכזי, בית הכנסת אל ח'ירבה (מגן 1993, ב, 245, איור 21)..... 50
- איור 99: ענף נושא רימונים, בית-כנסת אל-ח'ירבה (צילום 2012)..... 50
- איור 100: שולחן לחם הפנים, גביעי יין אדום, בית-כנסת אל-ח'ירבה (צילום 2012)..... 50
- איור 101: כיכרות לחם על מגש גדול, פסיפס הרקדנים, קרתגו, מוזיאון בארדו, טוניס
 (Blanchard-lemee et al. 1996, 74, Fig. 45)..... 50
- איור 102: תוכנית בית הכנסת השומרני, תל איצטבא בית שאן, מוזיאון הכט חיפה (צילום 2010)
 52
- איור 103: שריגי גפן, כניסה לבית הכנסת השומרני בית שאן (אר"ע, תיק &-11/1962)..... 52
- איור 104: פירות בינות לעיטורים גיאומטריים, בית כנסת שומרני, תל איצטבא בית שאן, מוזיאון
 הכט חיפה (צילום 2010)..... 52
- איור 105: מדליון מרכזי, בית כנסת שומרני, תל איצטבא בית שאן, מוזיאון הכט חיפה (צילום
 2010)..... 52
- איור 106: שריגים נושאי פירות, מרכז המדליון, בית כנסת שומרני, תל איצטבא בית שאן, מוזיאון
 הכט חיפה (צילום 2010)..... 53
- איור 107: שריגי-גפן, פנל חמישי, בית-כנסת השומרני בית-שאן (צילום 2010)..... 53
- איור 108: הקריפטה של אליאנוס הקדוש (The Crypt of Saint Elianus), שנת 595/96, מידבא
 (Piccirillo 1993, 125, Fig. 136)..... 53
- איור 109: אפסיס, בית-כנסת שומרני, תל איצטבא בית שאן (אר"ע, תיק &-11/1962)..... 53
- איור 110: בית כנסת סמארה (מגן 2002, 420, איור 41)..... 54
- איור 111: ענף שקד פורח עם פירות משנה קודמת, בית כנסת סמארה (צילום 2012)..... 55
- איור 112: פריחת השקד בשילוב פירות מהשנה הקודמת, שפלת יהודה (צילום 2009)..... 55
- איור 113: פריחת השקד עם עלי גביע אדמדמים, פריחת השקד בהרי ירושלים (צילום 2012)..... 55
- איור 114: אלומת חיטה, בית כנסת סמארה (צילום 2012)..... 56
- איור 115: שריגי-גפן, בית כנסת סמארה (צילום 2012)..... 56
- איור 116: פגות שקמה, בית כנסת סמארה (צילום 2012)..... 56
- איור 117: פגות שקמה בצבעים שונים על הגזע (צילום 2011)..... 56
- איור 118: שורה אמצעית בין שני חלקי האולם, בית כנסת סמארה (צילום 2012)..... 57
- איור 119: מכבד תמרים, בית כנסת סמארה (צילום 2012)..... 57
- איור 120: כלוב עופות, מגל יד ועצי תמר, בית-כנסת סמארה (צילום 2012)..... 57
- איור 121: ענף רימונים, בית-כנסת סמארה (צילום 2012)..... 57
- איור 122: כד מתכת מוזג יין לצלוחית, מסביבו ענפים הנושאים ורדים אדומים, בית כנסת סמארה
 (צילום 2012)..... 57
- איור 123: מישמש, בית כנסת סמארה (צילום 2012)..... 58
- איור 124: אפרסק, בית כנסת סמארה (צילום 2012)..... 58
- איור 125: אורן הצנובר, בית-הכנסת סמארה (צילום 2010)..... 59
- איור 126: קשקש של אורן הצנובר (צילום 2011)..... 59
- איור 127: אולם מרכזי של הכנסייה, א-דיר (Hirschfeld 1993, 248)..... 60
- איור 128: אמפורה, קלתוס עם תפוחים אדומים (?), חורבת א-דיר (Hirschfeld 1993, Pl.)
 (XVIIa)..... 60

רשימת האיורים

- איור 129: אבו חוף, כנסייה עליונה (אר"ע באיכת אבו חדבה, 1980)..... 62
- איור 130: פירות, כנסיית אבו חוף (אר"ע באיכת אבו חדבה, 1980)..... 62
- איור 131: אתרוג, כנסיית אבו חוף (אר"ע באיכת אבו חדבה, 1980)..... 62
- איור 132: שיזף ופקוס, כנסיית אבו חוף (אר"ע באיכת אבו חדבה, 1980)..... 62
- איור 133: שריגי-גפן, כנסיית אום א-ראס (Vincent 1899, 454)..... 63
- איור 134: מדליונים מאוכלסים, כנסיית אום-זקום (Ovadia & Ovadia 1987, Pl. CVIII)..... 64
- איור 135: אל-ביודאת, שריגי-גפן (Hizmi 1993, Pl. VII a)..... 64
- איור 136: רימון, כנסיית אל-מכר (צפיריס 2001, לוח צבע)..... 65
- איור 137: רימון, כנסיית אל-מכר (צילום 2007)..... 65
- איור 138: קלתוס עם תפוחים (?), כנסיית אל-מכר (צפיריס 2001, 13, איור 17)..... 65
- איור 139: כנסיית באר שמע (גזית ולנדר 1992, כריכה אחורית)..... 67
- איור 140: קלתוס המכיל ביצי יען, כנסיית באר שמע (רשות העתיקות)..... 68
- איור 141: סל כפול המכיל ענבים, כנסיית באר שמע (רשות העתיקות)..... 68
- איור 142: סל כפול עם תכולה מכוסה, כנסיית פטרה (צילום 2013)..... 68
- איור 143: סל המכיל ביצי יען ומשני עבריו יענים היראלדיים, כנסיית פטרה (צילום 2013)..... 68
- איור 144: אדם מוליך גמל הנושא סחורה בסל כפול, כנסיית באר שמע (רשות העתיקות)..... 68
- איור 145: אדם מוליך חמור הנושא סחורה בסל כפול, כנסיית באר שמע (גזית ולנדר 1992, 38)..... 68
- איור 146: קורביס המכיל ענבים, כנסיית בחן (באדיבות רשות העתיקות והמוזיאון הארכיאולוגי לתולדות כפר-סבא)..... 70
- איור 147: קלתוס המכיל ענבים, כנסיית בחן..... 70
- איור 148: אולם D, כנסיית מחת אל-אורדי, בית-גוברין (אר"ע תיקייה מנדטורית, Beit Gibrin II, http://www.antiquities.org.il/mosaics_detail_heb.asp?id=312, 20.12.2011)..... 70
- תיק 31, תמונות 26.959; 26.960; 26.961)..... 71
- איור 149: קערה עם תפוחים, כנסיית מחת אל-אורדי, בית-גוברין (אר"ע תיקייה מנדטורית, Beit Gibrin II, תיק 31, תמונה 26.792)..... 72
- איור 150: מגל יד עדינה ליד אתרוג, חדר E, מחת אל-אורדי, בית-גוברין (אר"ע, תיקייה מנדטורית, Beit Gibrin II, תיק 31, תמונה 26.913)..... 72
- איור 151: סכין מעוקל (אולי מגל יד) ליד אתרוג, כנסיית סינט ג'ורג', בוסטרה (Piccirillo 1993, Fig. 603)..... 72
- איור 152: סכין מטבח שאיננו מגל יד, מהמטבח של ווילה רגי'נה, פומפיי (Stefani 2010, 84)..... 72
- איור 153: שריגי גפן, פסיפס הציפורים, בית גוברין (צילום ניקי דוידוב, <http://www.iaa-> conservation.org.il/showmap.asp?id=2141, 27.3.2012)..... 73
- איור 154: רימון, בית חני (Saller 1957: Pl. 31, b)..... 74
- איור 155: אתרוג, בית חני (Saller 1957: Pl. 31, c)..... 74
- איור 156: אולם מרכזי, מבט למזרח, כנסיית בית לוויה (צילום 2010)..... 75
- איור 157: פירות העוזרר (?), כנסיית בית לוויה (צילום 2010)..... 77
- איור 158: רימונים, דובדבנים, כנסיית בית לוויה (צילום 2010)..... 77
- איור 159: דובדבנים, הווילה של הבַּזִּיר (Villa of the Falconer), ארגוס, יוון (צילום 2012)..... 77
- איור 160: ענבים אדומים, ירוקים, צהבהבים, כנסיית בית-לוויה (צילום 2010)..... 77
- איור 161: קיליקס המכיל תפוחים (?), כנסיית בית לוויה (צילום 2010)..... 77
- איור 162: סל קורביס כדורי המכיל פגות שקמה, כנסיית בית-לוויה (צילום 2010)..... 78
- איור 163: קיליקס המכיל פירות, כנסיית בית-לוויה (צילום 2010)..... 78
- איור 164: סל כפול המכיל אשכולות ענבים, כנסיית בית-לוויה (צילום 2010)..... 78
- איור 165: סל קלתוס המכיל תפוחים בהירים, כנסיית בית-לוויה (צילום 2010)..... 78
- איור 166: אתרוג חצוי, כנסיית בית-לוויה (צילום 2010)..... 78
- איור 167: רימון, כנסיית בית לוויה (צילום 2010)..... 78
- איור 168: האולם המרכזי, כנסיית המולד בית לחם (Harvey 1935, Pl. XX)..... 81
- איור 169: שטיח מערבי של האולם המרכזי, כנסיית המולד בית לחם (Richmond 1936, Pl. XLIV)..... 82
- איור 170: אגס קורשינסקי, P. Korshinskyi, גן בוטני גבעת רם (צילום 2012)..... 82

- 171: איור אגס קורשינסקי, כנסיית המולד בית לחם (אר"ע תיקייה מנדטורית, Bethlehem Church of the Nativity, תיק 37) 82.....
- 172: איור אגס קורשינסקי, שטיח מערבי, כנסיית המולד בית לחם [http://www.fotolibra.com/gallery/215790/mosaic-church-of-the-nativity-in-bethlehem-israel/](http://www.fotolibra.com/gallery/215790/mosaic-church-of-the-nativity-in-bethlehem-israel) (29.9.2011) 82.....
- 173: מלון עגול, כנסיית המולד בית לחם (אר"ע תיקייה מנדטורית, Bethlehem Church of the Nativity, תיק 37) 82.....
- 174: מלון עגול, כנסיית המולד בית לחם (אר"ע תיקייה מנדטורית, Bethlehem Church of the Nativity, תיק 37) 82.....
- 175: מלון עגול, כנסיית המולד בית לחם (אר"ע תיקייה מנדטורית, Bethlehem Church of the Nativity, תיק 37) 82.....
- 176: אצטרובל אורן הצנובר, כנסיית המולד בית לחם (אר"ע תיקייה מנדטורית, Bethlehem Church of the Nativity, תיק 36) 83.....
- 177: אשכול ענבים, כנסיית המולד בית לחם (אר"ע תיקייה מנדטורית, Bethlehem Church of the Nativity, תיק 36) 83.....
- 178: אתרוג, כנסיית המולד בית לחם (אר"ע תיקייה מנדטורית, Bethlehem Church of the Nativity, תיק 36) 83.....
- 179: תאנים, כנסיית המולד בית לחם (אר"ע תיקייה מנדטורית, Bethlehem Church of the Nativity, תיק 37) 83.....
- 180: שיזף תרבותי, כנסיית המולד בית לחם (אר"ע תיקייה מנדטורית, Bethlehem Church of the Nativity, תיק 37) 83.....
- 181: שיזף תרבותי בשל <http://www.mdidea.com/products/new/ujube01.gif> (7.1.2013) 83.....
- 182: אפרסק, כנסיית המולד בית לחם (אר"ע תיקייה מנדטורית, Bethlehem Church of the Nativity, תיק 37) 83.....
- 183: עוזרר (?), כנסיית המולד בית לחם (בית לחם המולד תיקייה מנדטורית אר"ע מס' 35) 83.....
- 184: צד צפוני של היקף האוקטגון, כנסיית המולד בית לחם (אר"ע תיקייה מנדטורית, Bethlehem Church of the Nativity, תיק 37) 84.....
- 185: ענף עץ זית נושא פירות (צילום 2004) 84.....
- 186: זית, כנסיית המולד בית לחם (אר"ע תיקייה מנדטורית, Bethlehem Church of the Nativity, תיק 37) 84.....
- 187: מדליונים של קוציץ, ריבוע במסגרת האוקטגון, כנסיית המולד בית לחם (http://www.flickr.com/photos/ziedu_mate/1569088299/sizes/z/in/photostream/) (9.8.2011) 85.....
- 188: מדליונים מאוכלסים בפירות, הצד הצפוני של היקף האוקטגון, כנסיית המולד בית לחם (אר"ע תיקייה מנדטורית, Bethlehem Church of the Nativity, תיק 37) 85.....
- 189: אגס סורי, *P. syriaca*, גן בוטני גבעת רם (צילום 2012) 85.....
- 190: סל עם בסיס שטוח וידיית מעוגלת המכיל אשכול ענבים, כנסיית בית-לחם הגלילית (צילום 2011) 87.....
- 191: סל עם בסיס שטוח וידיית מעוגלת המכיל אשכול ענבים, כנסיית בית-לחם הגלילית (Ovadiah & Ovadiah 1987: Pl. XIX) 87.....
- 192: עץ אפרסק, כנסיית בית-לחם הגלילית (צילום 2011) 87.....
- 193: עץ תמר, כנסיית בית-לחם הגלילית (צילום 2011) 87.....
- 194: עץ תמר, אזור ים המלח (צילום 2012) 87.....
- 195: עץ רימון, כנסיית בית-לחם הגלילית (צילום 2011) 88.....
- 196: אמפורה ושריגי גפן, כנסיית בית סחור (שדה-רועים) (Tzaferis 1975, Pl. 2, 1) 89.....
- 197: אפסיס, כנסיית בית סילה (צילום 2012) 90.....
- 198: אשכול ענבים, כנסיית בית סילה (צילום 2012) 90.....
- 199: רימון, כנסיית בית סילה (צילום 2012) 90.....
- 200: אבטיח וענפי זית, כנסיית בית ענון (מגן 1992, 42) 91.....

רשימת האיורים

- איור 201: אתרוג, רימון, קפלה (חדר G), מנזר הגבירה מרים, מבט לכיוון מזרח, בית שאן (צילום 2010) 92
- איור 202: חצר מרכזית (A), מבט לכיוון דרום-מזרח, מנזר הגבירה מרים, תל איצטבא, בית שאן (צילום 2010) 92
- איור 203: מעגל דמויות חודשי השנה, מנזר הגבירה מרים, בית שאן (FitzGerald 1939, Vol. IV) 95
- איור 204: פברואר, מנזר הגבירה מרים, תל איצטבא, בית שאן (אר"ע תיקייה מנדטורית, Mastaba, תיק 139) 95
- איור 205: אפריל, מנזר הגבירה מרים, תל איצטבא, בית שאן (אר"ע תיקייה מנדטורית, Mastaba, תיק 139) 95
- איור 206: מאי, מנזר הגבירה מרים, תל איצטבא, בית שאן (אר"ע תיקייה מנדטורית, Mastaba, תיק 139) 95
- איור 207: יוני, מנזר הגבירה מרים, תל איצטבא, בית שאן (אר"ע תיקייה מנדטורית, Mastaba, תיק 139) 96
- איור 208: יולי, מנזר הגבירה מרים, תל איצטבא, בית שאן (אר"ע תיקייה מנדטורית, Mastaba, תיק 139) 96
- איור 209: ספטמבר, מנזר הגבירה מרים, תל איצטבא, בית שאן (אר"ע תיקייה מנדטורית, Mastaba, תיק 139) 96
- איור 210: אוקטובר, מנזר הגבירה מרים, תל איצטבא, בית שאן (אר"ע תיקייה מנדטורית, Mastaba, תיק 139) 96
- איור 211: נובמבר, מנזר הגבירה מרים, תל איצטבא, בית שאן (אר"ע תיקייה מנדטורית, Mastaba, תיק 139) 96
- איור 212: דצמבר, מנזר הגבירה מרים, תל איצטבא, בית שאן (אר"ע תיקייה מנדטורית, Mastaba, תיק 139) 96
- איור 213: רימון, מנזר הגבירה מרים, בית שאן (צילום 2010) 98
- איור 214: אבטיח מפוספס, מנזר הגבירה מרים, בית שאן (צילום 2010) 98
- איור 215: תמר, מנזר הגבירה מרים, בית שאן (צילום 2010) 98
- איור 216: לופה צעירה, מנזר הגבירה מרים, בית שאן (צילום 2010) 98
- איור 217: אתרוג, מנזר הגבירה מרים, בית שאן (צילום 2010) 98
- איור 218: שזיף (?), מנזר הגבירה מרים, בית שאן (צילום 2010) 98
- איור 219: אגס, מנזר הגבירה מרים, בית שאן (צילום 2010) 98
- איור 220: לופה, מנזר הגבירה מרים, בית שאן (צילום 2010) 98
- איור 221: תאנה, מנזר הגבירה מרים, בית שאן (צילום 2010) 98
- איור 222: אשכול ענבים, מנזר הגבירה מרים, בית שאן (צילום 2010) 98
- איור 223: קלתוס, מנזר הגבירה מרים, בית שאן (צילום 2010) 98
- איור 224: חדר L, מנזר הגבירה מרים, בית שאן (צילום 2010) 99
- איור 225: אשכול ענבים מגוון
<http://www.facebook.com/photo.php?fbid=137649202988606&set=a.1376487329>
(4.11.2011, 88653.35907.100002305800144&type=3&theater) 99
- איור 226: נער נושא קלתוס המכיל ענבים ומגל יד, חדר L, מנזר הגבירה מרים, בית שאן (צילום 2010) 100
- איור 227: נער בוצר ענבים אל קלתוס עם ידית, חדר L, מנזר הגבירה מרים, בית שאן (צילום 2010) 100
- איור 228: נער בוצר ענבים, כנסיית המרטירים הקדושים לוט ופרוקופיוס, עבר הירדן המזרחי (צילום 2013) 100
- איור 229: דריכת ענבים בעריבה של לבנים, חדר L, מנזר הגבירה מרים, בית שאן (צילום 2010) 100
- איור 230: מחמר מוביל ענבים על גב חמור, חדר L, מנזר הגבירה מרים, בית שאן (צילום 2010) 100
- איור 231: נער בוצר ענבים אל קלתוס, חדר L, מנזר הגבירה מרים, בית שאן (צילום 2010) 100
- איור 232: קפלת אל-חמאם, בית שאן (Avi-Yonah 1936, Pl. XIII, 1) 102

- איור 233: אולם מרכזי, קפלת אל-חמאם, בית שאן (אר"ע תיקייה מנדטורית, Mastaba, תיק 139)..... 105
- איור 234: ארבעה מדליונים בחלק השמאלי של מרכז האולם, קפלת אל חמאם, בית שאן (רשות העתיקות)..... 106
- איור 235: גבר נושא סל ענבים, קפלת אל-חמאם, בית שאן (צילום: דני קרוננברג)..... 106
- איור 236: סל ענבים על שכם הפועל, קיסריה (צילום 2011)..... 106
- איור 237: גבר בתנוחת מנוחה, כנסיית המרטירים הקדושים לוט ופרוקופיוס, עבר הירדן המזרחי (צילום 2013)..... 106
- איור 238: גבר נושא קלתוס עם ענבים כנסיית המרטירים הקדושים לוט ופרוקופיוס, עבר הירדן המזרחי (Piccirillo 1993, 157, Fig. 205)..... 106
- איור 239: קלתוס המכיל ענבים, קפלת אל חמאם, בית שאן (רשות העתיקות)..... 107
- איור 240: קלתוס המכיל תאנים, קפלת אל חמאם, בית שאן (רשות העתיקות)..... 107
- איור 241: מדליונים ממרכז האולם, קפלת אל חמאם, בית שאן (רשות העתיקות)..... 107
- איור 242: לופה, קפלת אל-חמאם, בית שאן (אר"ע תיקייה מנדטורית, Mastaba, תיק 139)..... 108
- איור 243: כנסיית המרטירים הקדושים לוט ופרוקופיוס, עבר הירדן המזרחי (Piccirillo 1993, 153, Fig. 202)..... 108
- איור 244: עונות השנה, נרתקס קפלת אל-חמאם, בית שאן (צילום דני קרוננברג)..... 109
- איור 245: פירות מונחים על עלים דמויי-לב, האנשת גאיה, אנטיוכיה (צילום 2010)..... 109
- איור 246: תוכנית כנסיית המרטיר, תל איצטבא, בית שאן (מזור ובר-נתן 1996, 28, איור 35)..... 111
- איור 247: שזיף (?), כנסיית המרטיר, בית שאן (באדיבות רשות העתיקות, חפירות בית שאן, בהנהלת רחל בר-נתן וגבי מזור)..... 113
- איור 248: פירות עוזרר, כנסיית המרטיר, בית שאן (באדיבות רשות העתיקות, חפירות בית שאן, בהנהלת רחל בר-נתן וגבי מזור)..... 113
- איור 249: עוזרר קוצני, הרי ירושלים (צילום 2012)..... 113
- איור 250: אתרוגים, כנסיית המרטיר, בית שאן (באדיבות רשות העתיקות, חפירות בית שאן, בהנהלת רחל בר-נתן וגבי מזור)..... 113
- איור 251: רימון, כנסיית המרטיר, בית שאן (באדיבות רשות העתיקות, חפירות בית שאן, בהנהלת רחל בר-נתן וגבי מזור)..... 113
- איור 252: אשכול ענבים, כנסיית המרטיר, תל אצטבה, בית שאן (בר נתן ומזור 1996, לוח צבע)..... 113
- איור 253: לופה, כנסיית המרטיר, בית שאן (באדיבות רשות העתיקות, חפירות בית שאן, בהנהלת רחל בר-נתן וגבי מזור)..... 113
- איור 254: פקוס, כנסיית המרטיר, בית שאן (באדיבות רשות העתיקות, חפירות בית שאן, בהנהלת רחל בר-נתן וגבי מזור)..... 113
- איור 255: מלון עגול מפוספס, כנסיית המרטיר, בית שאן (באדיבות רשות העתיקות, חפירות בית שאן, בהנהלת רחל בר-נתן וגבי מזור)..... 113
- איור 256: אגס, כנסיית המרטיר, בית שאן (באדיבות רשות העתיקות, חפירות בית שאן, בהנהלת רחל בר-נתן וגבי מזור)..... 114
- איור 257: אגס, כנסיית המרטיר, בית שאן (באדיבות רשות העתיקות, חפירות בית שאן, בהנהלת רחל בר-נתן וגבי מזור)..... 114
- איור 258: אפרסק, כנסיית המרטיר, בית שאן (באדיבות רשות העתיקות, חפירות בית שאן, בהנהלת רחל בר-נתן וגבי מזור)..... 114
- איור 259: תאנה, כנסיית המרטיר, בית שאן (באדיבות רשות העתיקות, חפירות בית שאן, בהנהלת רחל בר-נתן וגבי מזור)..... 114
- איור 260: שועל נובר בקלתוס עם פירות והופך אותו, כנסיית המרטיר, בית שאן (באדיבות רשות העתיקות, חפירות בית שאן, בהנהלת רחל בר-נתן וגבי מזור)..... 114
- איור 261: עץ תפוח (?), בסול (אר"ע תל בצול, 1961)..... 115
- איור 262: אתרוג, בסול (אר"ע תל בצול, 1961)..... 115
- איור 263: ארנבת אוכלת ענבים, בסול (אר"ע תל בצול, 1961)..... 115
- איור 264: מלון עגול מפוספס, בסול (אר"ע תל בצול, 1961)..... 116
- איור 265: ספינה עם קנקנים, כנסיית ברקה (שיאון ועמיתיו 2010, תמונה 10)..... 118
- איור 266: גמל עמוס קנקנים, כנסיית ברקה (שיאון ועמיתיו 2010, תמונה 8)..... 118

רשימת האיורים

- איור 267: רימון, שני אבטיחים צהובים וסכין מטבח, כנסיית ברקה (שיאון ועמיתיו 2010, 52). 118
- איור 268: כנסיית חורבת גררית (Drake 1918, face p. 122). 119
- איור 269: סל עם ענבים, כנסיית חורבת גררית (אר"ע תיקיה מנדטורית, Umm Jarar, Kh., תיק 189). 119
- איור 270: אולם מרכזי, כנסיית דיר קלעה (צילום 2012). 120
- איור 271: עץ רימון, כנסיית דיר קלעה (צילום 2012). 121
- איור 272: עץ אתרוג, כנסיית דיר קלעה (צילום 2012). 121
- איור 273: עץ אתרוג, כנסיית דיר קלעה (צילום 2012). 121
- איור 274: עץ תמר, כנסיית דיר קלעה (צילום 2012). 121
- איור 275: עץ שקד, כנסיית דיר קלעה (צילום 2012). 121
- איור 276: קלתוס המכיל ענבים, כנסיית דיר קלעה (צילום 2012). 121
- איור 277: שריגי גפן, האון, חורבת סמרה (Ovadiah & Ovadiah 1987, Pl. CIII 1). 122
- איור 278: שריגי גפן מאוכלסים, כנסייה מזרחית, הרודיון תחתית (Netzer 1990, 172, Fig. 10). 122
- איור 279: ארנבת בסל קלתוס, כנסיית ואזיה (צילום 2012). 123
- איור 280: סירה מובילה קנקני יין, כנסיית חדיד (אבי-יונה 1976, לוח צבע). 124
- איור 281: קיליקס המכיל תפוחים מאוכלס במדליונים של שריג גפן, חורבת חנות (צילום 2010). 127
- איור 282: סל קלתוס המכיל תפוחים, חורבת חנות (צילום 2010). 127
- איור 283: חדר דרומי-מזרחי, כנסיית חורבת חני (Dahari & Zelinger (Not yet published)). 128
- איור 284: שיח רימון, כנסיית חורבת חני (Dahari & Zelinger (Not yet published)). 129
- איור 285: שיח אפרסק, כנסיית חורבת חני (Dahari & Zelinger (Not yet published)). 129
- איור 286: שיח אפרסק, כנסיית חורבת חני (Dahari & Zelinger (Not yet published)). 129
- איור 287: שיח אגס, כנסיית חורבת חני (Dahari & Zelinger (Not yet published)). 129
- איור 288: שיח אגס, כנסיית חורבת חני (Dahari & Zelinger (Not yet published)). 129
- איור 289: שיח אתרוג, כנסיית חורבת חני (Dahari & Zelinger (Not yet published)). 129
- איור 290: סל מעוגל המכיל תפוחים, כנסיית חורבת חני (Dahari & Zelinger (Not yet published)). 129
- איור 291: גביע המכיל תפוחים, כנסיית חורבת חני (Dahari & Zelinger (Not yet published)). 129
- איור 292: סל קלתוס המכיל תפוחים, כנסיית חורבת חני (Dahari & Zelinger (Not yet published)). 129
- איור 293: אורטוריום, דומינוס פלוויט (Bagatti 1955-56, 249 Fig. 5). 132
- איור 294: תאנים קשורות, אורטוריום דומינוס פלוויט, ירושלים (צילום 2011). 132
- איור 295: תאנים, ציור קיר מהסגנון הראשון, הרקולנאום, איטליה (צילום 2011, מוזיאון נאפולי, מס' 9733). 132
- איור 296: אשכול ענבים, דומינוס פלוויט, ירושלים (צילום 2011). 132
- איור 297: אפרסק, דומינוס פלוויט, ירושלים (צילום 2011). 132
- איור 298: תאנה ושיזף, דומינוס פלוויט, ירושלים (צילום 2011). 132
- איור 299: לופה, דומינוס פלוויט, ירושלים (צילום 2011). 132
- איור 300: אתרוג, דומינוס פלוויט, ירושלים (צילום 2011). 132
- איור 301: רימון, דומינוס פלוויט, ירושלים (צילום 2011). 132
- איור 302: אגס, דומינוס פלוויט, ירושלים (צילום 2011). 132
- איור 303: פקוס, דומינוס פלוויט, ירושלים (צילום 2011). 132
- איור 304: אבטיח, דומינוס פלוויט, ירושלים (צילום 2011). 132
- איור 305: שריגי גפן, חדר מצפון לכנסיית הר ציון (Vincent 1908, Pl. I). 133
- איור 306: גפן ואתרוג, קפלה בחצר כנסיית העלייה הרוסית, ירושלים (Clermont-Ganneau 1899). 134
- איור 307: קפלת קבורה, מוסררה, רחוב הנביאים, ירושלים (תמר הירדני). 135
- איור 308: סל קלתוס המכיל תפוחים, קפלת קבורה, מוסררה, רחוב הנביאים, ירושלים (צילום: תמר הירדני). 135

- איור 309: סל קלתוס המכיל ענבים, קפלת קבורה, מוסררה, רחוב הנביאים, ירושלים (צילום: תמר הירדני)..... 135
- איור 310: אתרוג, קפלת אורפאוס, ירושלים, מוזיאון איסטנבול לארכיאולוגיה, מס' 1306 (צילום 2011)..... 137
- איור 311: רימונים, קפלת אורפאוס, ירושלים, מוזיאון איסטנבול לארכיאולוגיה, מס' 1306 (צילום 2011)..... 137
- איור 312: קלתוס עם ענבים, קפלת אורפאוס, ירושלים, מוזיאון איסטנבול לארכיאולוגיה, מס' 1306 (צילום 2011)..... 137
- איור 313: אפרסק, קפלת אורפאוס, ירושלים, מוזיאון איסטנבול לארכיאולוגיה, מס' 1306 (צילום 2011)..... 137
- איור 314: שריגי גפן, כנסיית כתף הינום (אבי-יונה 1992, 708)..... 138
- איור 315: תן נוגס באשכול ענבים, כנסיית אנטימוס, יריחו (Augustinovic 1951, Fig. 19)..... 138
- איור 316: עלה גפן, כנסיית כורסי (צילום 2010)..... 141
- איור 317: תאנה ועלה, כנסיית כורסי (צילום 2010)..... 141
- איור 318: פירות עוזרר, כנסיית כורסי (צילום 2011)..... 141
- איור 319: לופה, כנסיית כורסי (צילום 2010)..... 141
- איור 320: אשכול ענבים, כנסיית כורסי (צילום 2010)..... 141
- איור 321: אתרוג, כנסיית כורסי (צילום 2010)..... 141
- איור 322: קרא (דלעת הבקבוק), כנסיית כורסי (צילום 2010)..... 141
- איור 323: קרא (דלעת הבקבוק) (צילום 2013)..... 141
- איור 324: מלון עג'ור, כנסיית כורסי (צילום 2010)..... 142
- איור 325: מלון עגול, כנסיית כורסי (צילום 2010)..... 142
- איור 326: תפוח, כנסיית כורסי (צילום 2010)..... 142
- איור 327: רימון, כנסיית כורסי (צילום 2010)..... 142
- איור 328: דובדבנים (?) על עלה דמוי-לב, כנסיית כורסי (צילום 2010)..... 144
- איור 329: פירות השיזף (?) על עלה דמוי-לב, כנסיית כורסי (צילום 2010)..... 144
- איור 330: תאנים על עלה דמוי-לב, כנסיית כורסי (צילום 2010)..... 144
- איור 331: גרעיני דלועיים (?) על עלה דמוי-לב, כנסיית כורסי (צילום 2010)..... 144
- איור 332: אפרסקים על עלה דמוי-לב, כנסיית כורסי (צילום 2010)..... 144
- איור 333: דובדבנים (?) על עלים דמוי-לב, האנשת גאיה, אנטיוכיה, מוזיאון אנטיוכיה, מס' 870 (צילום 2010)..... 144
- איור 334: קולקס הקדמונים
http://he.wikipedia.org/wiki/%D7%A7%D7%95%D7%91%D7%A5:Colocasia_escula
 (27.6.2012, enta_CBM.png)..... 144
- איור 335: פירות מונחים על עלים דמוי-לב, האנשת גאיה, אנטיוכיה (צילום 2010)..... 144
- איור 336: עלה דמוי לב, כנסיית השליחים, מידבא (Piccirillo 1993, 80)..... 144
- איור 337: סל עם בסיס שטוח המכיל תאנים, כנסיית כורסי (צילום 2010)..... 145
- איור 338: סל עם בסיס שטוח וידית המכיל פירות, כנסיית כורסי (צילום 2010)..... 145
- איור 339: סל נצרים עם בסיס מעוגל וידית, כנסיית כורסי (צילום 2010)..... 145
- איור 340: אדם מוליך גמל עמוס אמפורות ואשכול ענבים מוארכים בידו, כנסיית כיסופים (צילום 2010)..... 148
- איור 341: אשכול ענבים ירוקים ומוארכים, כנסיית כיסופים (צילום 2010)..... 148
- איור 342: אמפורות נישאות על גב גמל, כנסיית כיסופים (צילום 2010)..... 149
- איור 343: עץ פרי מורכב (?) בין שני כבשים, כנסיית כיסופים (צילום 2010)..... 149
- איור 344: עצי אגס ותפוח מורכבים משני עברי הלוחם בדוב, כנסיית כיסופים (צילום 2010)..... 149
- איור 345: רקמת הגלדה של ענף גדום על עץ תפוח מורכב, קיבוץ פלמ"ח-צובה (צילום 2011)..... 149
- איור 346: עץ רימונים מורכב ברקע פרש הלוחם בנמר, כנסיית כיסופים (צילום 2010)..... 149
- איור 347: שריגי גפן, כנסיית כנס (אביעם 1995, 53)..... 150
- איור 348: כפר כמא, דגמים נילוטיים (Ovadia & Ovadia 1987, Pl. Cl, 1)..... 151
- איור 349: שריגי גפן מאוכלסים, קפלה מבוא מודיעים (אר"ע מבוא מודיעים, 1976)..... 152
- איור 350: כנסיית מגן, מבנה A (אר"ע מגן, 1980)..... 154
- איור 351: שטיח מרכזי, כנסיית מגן (אר"ע מגן, 1980)..... 154

רשימת האיורים

- איור 352: קורביס כדורי המכיל תפוחים/ביצי יען (?), כנסיית מגן (אר"ע מגן, 1980)..... 154
- איור 353: אריה על רקע עץ פרי רחב עלים שעבר גזום, כנסיית מגן (אר"ע מגן, 1980)..... 154
- איור 354: דוב על רקע עץ פרי גזום, כנסיית קאסר אל ליביה, קירינאיקה
 154..... (30.7.2012, http://www.temehu.com/Cities_sites/museum-of-qasr-libya.htm)
- איור 355: שריגי גפן, כנסיית מדרס (צילום 2011)..... 157
- איור 356: קלתוס עם ידית המכיל פירות, כנסיית מדרס (צילום 2011)..... 157
- איור 357: אשכול ענבים, תאנים, פגת השקמה(?), כנסיית מדרס (צילום 2011)..... 157
- איור 358: קלתוס המכיל פירות, ירקות ופרחים, כנסיית מדרס (צילום 2011)..... 157
- איור 359: אולם מרכזי, כנסייה מערבית, ממשית (צילום 2013)..... 160
- איור 360: אפרסק, כנסייה מערבית, ממשית (צילום 2013)..... 160
- איור 361: אפרסק, כנסייה מערבית, ממשית (צילום 2013)..... 161
- איור 362: שזיף סגול, כנסייה מערבית, ממשית (צילום 2013)..... 161
- איור 363: אבטיח, כנסייה מערבית, ממשית (צילום 2013)..... 161
- איור 364: פקוס, כנסייה מערבית, ממשית (צילום 2013)..... 161
- איור 365: שני חצאים של אבטיח, כנסייה מערבית, ממשית (צילום 2013)..... 161
- איור 366: תאנה, כנסייה מערבית, ממשית (צילום 2013)..... 161
- איור 367: אתרוג, כנסייה מערבית, ממשית (צילום 2013)..... 161
- איור 368: רימון, כנסייה מערבית, ממשית (צילום 2013)..... 161
- איור 369: סל קורביס המכיל פירות לא מזוהים ופרחים, כנסייה מערבית, ממשית (צילום 2013)..... 161
- איור 370: שריגי גפן, כנסייה מערבית, ממשית (צילום 2013)..... 162
- איור 371: מדליונים של שריגי גפן, נרטקס הכנסייה המזרחית, מנזר מארטיריוס, מעלה אדומים
 (מגן 1993, ד25)..... 163
- איור 372: שריגי גפן, מטבח, מנזר מארטיריוס, מעלה אדומים (מגן 1993, ד43)..... 163
- איור 373: קפלת מצדה (צילום 2012)..... 165
- איור 374: אתרוגים, קפלת מצדה (צילום 2012)..... 165
- איור 375: רימונים, קפלת מצדה (צילום 2012)..... 165
- איור 376: קלתוס עם ביצי יען, קפלת מצדה (צילום 2012)..... 165
- איור 377: אשכול ענבים, קפלת מצדה (צילום 2012)..... 165
- איור 378: אבטיחים, קפלת מצדה (צילום 2012)..... 165
- איור 379: תאנים, קפלת מצדה (צילום 2012)..... 165
- איור 380: תאנים, קפלה מצדה (צילום 2012)..... 165
- איור 381: ענף שקד, קפלה, מצדה, (צילום 2012)..... 165
- איור 382: רימון, כנסיית נהריה (צילום: דוד מוסרי, קרדיטים לתערוכה ופרויקט 'אוצר חבוי
 בנהריה', התערוכה נפתחה במרכז 'הקצה' 16.4.2011, אוצרת: לי רמון, הפקה: מרכז 'הקצה'
 נהריה, עיבוד תמונה: אלעד הרשקוביץ - פוטו לזר, נהריה)..... 167
- איור 383: אבטיח (מלון עגול?) וסכין מטבח, כנסיית נהריה צילום: דוד מוסרי, קרדיטים לתערוכה
 ופרויקט 'אוצר חבוי בנהריה', התערוכה נפתחה במרכז 'הקצה' 16.4.2011, אוצרת: לי רמון,
 הפקה: מרכז 'הקצה' נהריה, עיבוד תמונה: אלעד הרשקוביץ - פוטו לזר, נהריה)..... 167
- איור 384: רימון, עיטור בין העמודים, כנסיית סוחמתא
<http://www.photographersdirect.com/buyers/stockphoto.asp?imageid=627707>
 (27.1.2013)..... 168
- איור 385: שריגי גפן, כנסיית סוחמתא
<http://www.photographersdirect.com/buyers/stockphoto.asp?imageid=627707>
 (27.1.2013)..... 168
- איור 386: שריגי גפן, כנסיית ענב אל-כביר (מגן ועמיתיו 2003, 51)..... 169
- איור 387: שריגי גפן, כנסיית עין חניה (Baramki 1934, Pl. XXXVI)..... 170
- איור 388: שריגי גפן, עין פטיר (שמבון וסטרוס 1993, לוח צבע)..... 170
- איור 389: קלתוס המכיל לחם ושני הדגים, עין שבע (טבחה) (צילום 2010)..... 172
- איור 390: קלתוס המכיל לחם ושני הדגים, עין שבע (טבחה), לפני תיקון הפסיפס (Schneider
 1934: Taf. 1)..... 172
- איור 391: מאפיית לחם, פומפיי (Sampaolo 1996, p. 949, Fig. 11)..... 172

- איור 392: אנטיוכיה, פסיפס המזנון, The Buffet Mosaic (צילום במוזיאון אנטקיה 2010) 172....
 איור 393: נילומטר, כנסיית עין שבע (טבחה) (צילום 2010) 174.....
 איור 394: חלקו הפנימי של מגדל המים מזרחית לכנסיית עין שבע (טבחה) (צילום 2010) 174.....
 איור 395: מגדל מים, מזרחית לכנסיית עין שבע (טבחה) (Lofferda 1970, Fig. 45) 174.....
 איור 396: שיח ורדים, כנסיית עין שבע (צילום 2010) 174.....
 איור 397: מחרוזת פרחים תפורים, כנסיית עין שבע (צילום 2010) 174.....
 איור 398: עצי תמר, מנזר תל עירא (Ovadia 2002, Pl. 6) 175.....
 איור 399: שריגי גפן מאוכלסים, כנסיית עסדה (Baramki & Avi-Yonah 1934, Pl. X) 175.....
 איור 400: מדליונים משריגי גפן, בריכת משהד, ציפורי (אר"ע ציפורי, 1990) 177.....
 איור 401: אולם מרכזי, כנסיית קריות (Derfler & Govrin 1993, 265, Fig. 2) 179.....
 איור 402: למעלה- אמפורה ושריגי גפן ממרכז האולם, למטה- מדליוני קוציץ ממסגרת האולם
 מאוכלסים בפירות, כנסיית קריות (גוברין תשס"ו, 57, תמונה 43) 180.....
 איור 403: מדליוני קוציץ ממסגרת האולם מאוכלסים בפירות וכלים, כנסיית קריות (גוברין תשס"ו,
 תמונה 103) 180.....
 איור 404: אתרוגים ומגל יד, כנסיית קריות (גוברין תשס"ו, תמונה 47) 180.....
 איור 405: פירות לופה, כנסיית קריות (גוברין תשס"ו, תמונה 55) 180.....
 איור 406: קלתוס המכיל ענבים, כנסיית קריות (גוברין תשס"ו, תמונה 48) 181.....
 איור 407: קלתוס המכיל ענבים, כנסיית קריות (גוברין תשס"ו, תמונה 49) 181.....
 איור 408: קלתוס המכיל ענבים, כנסיית קריות (גוברין תשס"ו, תמונה 50) 181.....
 איור 409: תאנים, כנסיית קריות (גוברין תשס"ו, תמונה 44) 181.....
 איור 410: קנרס, כנסיית קריות (גוברין תשס"ו, תמונה 52) 181.....
 איור 411: אגודת אספרג, כנסיית קריות (גוברין תשס"ו, תמונה 53) 181.....
 איור 412: גביע המכיל תפוחים, אגסים בצדדים, כנסיית קריות (גוברין תשס"ו, תמונה 45) 182.....
 איור 413: פקוסים מוכנים להחמצה בצינצנת, Casa Sannitica, הרקולנאום, מוזיאון נאפולי
 (צילום 2011) 182.....
 איור 414: אגודת אספרגוס, במסגרת של מדליוני קוציץ מ"הווילה של הבז'ר" (Villa of the
 Falconer) , ארגוס, יוון (צילום 2012) 182.....
 איור 415: אמפורה ושריגי גפן, כנסיית קסטרה (יבין ופינלקשטיין 1999) 184.....
 איור 416: עץ רימונים, כנסיית רוגלית (רשות העתיקות) 184.....
 איור 417: שריגי גפן, כנסיית רמה (צפיריס 1976, 25) 185.....
 איור 418: נער בוצר ענבים, כנסיית שדה נחום (Ovadia & Ovadia 1987, Pl. CXXXIX) 186.....
 איור 419: מדליונים מאוכלסים ביונקים ועופות, כנסיית שדה נחום (רשות העתיקות) 186.....
 איור 420: מדליונים מאוכלסים, כנסיית שדה נחום (צילום 2014) 187.....
 איור 421: זר צמחי במרכז חדר, שדה נחום (צילום 2014) 187.....
 איור 422: רימונים, כנסיית שבי ציון (Prausnitz et al. 1967, Pl. XL, b) 188.....
 איור 423: שריגי גפן, מנזר שכה (גודוביץ 1996, איור 1) 188.....
 איור 424: שריגי גפן, כנסיית הצליינים, שילה (Kjaer 1931: Pl. I, Fig. 9) 190.....
 איור 425: עץ תפוח שענפי הגזע עברו גיזום, כנסיית הצליינים, שילה (אר"ע תיקייה מנדטורית,
 Seilun, תיק 117) 190.....
 איור 426: אולם מרכזי, כנסיית שלאל (Henderson 1988, 39) 192.....
 איור 427: ענבים מעוגלים ומוארכים, כנסיית שלאל (Henderson 1988, 39) 192.....
 איור 428: סל כפול מכיל ענבים, כנסיית שלאל (Henderson 1988, 39) 192.....
 איור 429: קורביס המכיל תפוחים, כנסיית שלאל ([http://www.awm.gov.au/blog/wp-](http://www.awm.gov.au/blog/wp-content/uploads/2008/01/shellal-detail-1.jpg)
 content/uploads/2008/01/shellal-detail-1.jpg, 18.4.2012) 192.....
 איור 430: קלתוס, כנסיית שלאל (Henderson 1988, 39) 192.....
 איור 431: קנרס, כנסיית שלאל (Henderson 1988, 39) 192.....
 איור 432: תאנים, כנסיית שלאל (Henderson 1988, 39) 192.....
 איור 433: חדר דרומי, מנזר שקמונה (Dothan 1955, Fig. 2) 194.....
 איור 434: רימונים, חדר דרומי, מנזר שקמונה (צילום: סטודיו ורהפטיג ונציאן בע"מ, באדיבות
 המוזיאון הימי הלאומי) 194.....
 איור 435: אשכול ענבים, חדר דרומי, מנזר שקמונה (צילום: סטודיו ורהפטיג ונציאן בע"מ,
 באדיבות המוזיאון הימי הלאומי) 194.....

רשימת האוירים

- 194..... 436: אזור 436: חדר צפוני, מנזר שקמונה (Dothan 1955, Pl. 20, A)
- 196..... 437: אזור 437: חדר 2, כנסיית שקמונה (Biran 1964, Photos)
- 196..... 438: אזור 438: חדר 2, כנסיית שקמונה (Ovadiah & Ovadiah 1987, Pl. CLX (2))
- 196..... 439: אזור 439: ענבים, חדר 2 כנסיית שקמונה (צילום: סטודיו ורהפטיג ונציאן בע"מ, באדיבות המוזיאון הימי הלאומי)
- 196..... 440: אזור 440: אתרוגים, חדר 2 כנסיית שקמונה (צילום: סטודיו ורהפטיג ונציאן בע"מ, באדיבות המוזיאון הימי הלאומי)
- 196..... 441: אזור 441: גביע עם רימונים, חדר 3, כנסיית שקמונה (צילום: סטודיו ורהפטיג ונציאן בע"מ, באדיבות המוזיאון הימי הלאומי)
- 196..... 442: אזור 442: אולם התווך, חורבת תנשמת (דהרי 1996, 103, אזור 128)
- 197..... 443: אזור 443: אמפורה ושריגי גפן, חורבת תנשמת (דהרי 1996, אזור צבע ii ד')
- 197..... 444: אזור 444: עץ פרי, ארז (רשות העתיקות)
- 198..... 445: אזור 445: עונת האביב, אל-מקרקש, בית-גוברין (אר"ע, תיק 31, Beit Gibrin, תמונה 30.472)
- 200..... 446: אזור 446: קטיף פרחים ואיסופם והגשתם בסל נצרים, פסיפס הקבורה של C. Iulius Serenus (Blanchard-lemee, Henchir-Thyna, Sfax Museum, and Numitoria Saturnina, טוניסיה) (et al. 1995, 81-82, Fig. 50)
- 200..... 447: אזור 447: גאיה, אל-מקרקש, בית-גוברין (אר"ע, תיק 30, Beit Gibrin)
- 200..... 448: אזור 448: דמות הקיץ, אל מקרקש (בצר 2007, תמונה 14 ב')
- 200..... 449: אזור 449: חדר בבית אמידים, שכון א', בית שאן (אר"ע, צורי נחמיה, 5, 8/1958 - &, תמונה 3106)
- 202..... 450: אזור 450: טיכה, בית שאן (צילום 2011)
- 204..... 451: אזור 451: קרן שפע עם פירות, טיכה מקוס (Brouscari 1997: Pl. III.2)
- 204..... 452: אזור 452: האלה גאיה (Ge), בית אאופרטס, זאוגמה, טורקיה (Oenal 2003, 45)
- 204..... 453: אזור 453: קרן שפע של טיכה מ- Prusias Ad Hypium, מוזיאון לארכיאולוגיה איסטנבול (צילום 2010)
- 204..... 454: אזור 454: נילומטר, שיח ורדים, בית ליאונטיס, בית שאן (צילום 2011)
- 205..... 455: אזור 455: סירה מובילה קנקני יין, בית ליאונטיס, בית שאן (צילום 2010)
- 206..... 456: אזור 456: סירה מובילה אמפורות יין, בית ליאונטיס, בית שאן (צילום 2010)
- 206..... 457: אזור 457: עץ תמר, מבנה לא מוגדר, בית שאן (רשות העתיקות)
- 207..... 458: אזור 458: אתרוג ולולב, גת, חולדה (שפירא ואבי-יונה 1960, Pl. XXVIII)
- 207..... 459: אזור 459: שריד מדליון קוציץ המאכלס רימון, חמדת (פלג 2009, אזור 3)
- 208..... 460: אזור 460: רימון ואתרוג, בית מרחץ טבריה (אר"ע טבריה וחמת, 1956-1952)
- 209..... 461: אזור 461: רימונים, דובדבנים (?), בית מרחץ טבריה (אר"ע, טבריה וחמת בית מרחץ, 1955)
- 209..... 462: אזור 462: רימון וורדים, מבנה ציבור, יבנה ים (באדיבות "בית מרים" מוזיאון פלמחים)
- 210..... 463: אזור 463: שריגי גפן, וילה ביבנה ים (Merrony 2007, 4)
- 211..... 464: אזור 464: ארנבת אוכלת ענבים אדומים, לוד (צילום באדיבות: ניקי דוידוב, <http://www.clarita-efraim.com>, 14.12.2011)
- 212..... 465: אזור 465: הפס החוצץ בין השטיחים, לוד (צילום באדיבות: ניקי דוידוב, <http://www.clarita-efraim.com>, 14.12.2011)
- 212..... 466: אזור 466: סל עם פירות ומגל יד, לוד (אבישר 1996, 159, אזור 5)
- 213..... 467: אזור 467: סל עם פירות, לוד (אבישר 1996, 159, אזור 5)
- 213..... 468: אזור 468: סלסלה שטוחה עם פרחים, מלחתה (צילום 2011)
- 214..... 469: אזור 469: סלסלה שטוחה עם פרחים, מלחתה (צילום 2011)
- 214..... 470: אזור 470: עונת האביב, קערה עם פרחים, כנסיית פטרה (http://www.pbace.com/mansour_mouasher/image/20135872, 14.12.2012)
- 215..... 471: אזור 471: פסיפס אתר נחל שקמה (בית קמה), מבט לצפון-מזרח (צילום 2013)
- 217..... 472: אזור 472: אמפורה ושריגי גפן, אתר נחל שקמה (בית קמה) (צילום 2013)
- 217..... 473: אזור 473: אמפורה ועליה מאויירים רימון, אתרוג ופרח, אתר נחל שקמה (בית קמה) (צילום 2013)
- 217..... 474: אזור 474: תפוחים בתוך קיליקס, ניר עוז (צילום: נגב שרגא, 2011)
- 218..... 475: אזור 475: סל כדורי עם בסיס טבעתי, ניר עוז (צילום: נגב שרגא, 2011)

- איור 476: אצטרובלים של אורן הצנובר, בית אמידים, עין יעל (וקסלר-בדולח 2007, איור 1) 219...
 איור 477: זר פירות על ראש דמות האביב, עין-יעל (צילום: באדיבות מוזיאון פעיל עין יעל) 220.....
 איור 478: סאטיר שוזר גירלנדות מולו תלוי סל עם פרחים, עין-יעל (אר"ע ירושלים, עין יעל, 1982, 1988-01), 220.....
 איור 479: שריגי גפן, כנסיית צומת פרדסיה
 221..... (http://www.antiquities.org.il/mosaics_detail_heb.asp?id=8, 25.1.12)
 איור 480: סל קלתוס, חתונת דיוניסוס ואריאדנה, בית דיוניסוס, ציפורי (צילום 2010) 223.....
 איור 481: שלושה סאטירים דורכים ענבים בגת, בית דיוניסוס, ציפורי (צילום 2010) 223.....
 איור 482: חליבת עז, בית דיוניסוס, ציפורי (צילום 2010) 223.....
 איור 483: תהלוכת נושאי המתנות, בית דיוניסוס, ציפורי (צילום 2010) 223.....
 איור 484: עופות וביניהם פרי קטן, בית דיוניסוס, ציפורי (צילום 2010) 225.....
 איור 485: הארמון הגדול, איסטנבול (צילום 2010) 225.....
 איור 486: תהלוכת דיוניסוס, בית דיוניסוס, ציפורי (צילום 2010) 226.....
 איור 487: עץ תמר ונערה אוחזת מחרוזת של פרחים תפורים, עץ גזום, בית דיוניסוס, ציפורי (צילום 2010) 226.....
 איור 488: נער נושא סלים, תהלוכת דיוניסוס, בית דיוניסוס, ציפורי (צילום 2010) 226.....
 איור 489: גבר שופך תכולה של קלתוס פירות, תהלוכת דיוניסוס, בית דיוניסוס, ציפורי (צילום 2010) 226.....
 איור 490: הצד הדרומי של תהלוכת דיוניסוס, בית דיוניסוס, ציפורי (צילום 2010) 226.....
 איור 491: בחור נושא סל פירות על כתפו, תהלוכת דיוניסוס, בית דיוניסוס, ציפורי (צילום 2010) 227.....
 איור 492: עופות ופירות בפינות מדליוני קוציץ (צילום 2010) 227.....
 איור 493: עוזררים במסגרת עלי קוציץ, הארמון הגדול של קונסטנטינוס, איסטנבול (צילום 2010) 227.....
 איור 494: דובדבנים במסגרת עלי קוציץ, הארמון הגדול של קונסטנטינוס, איסטנבול (צילום 2010) 227.....
 איור 495: נפח הזרימה העונתית לפי חודשים של הנילוס
 229..... (<http://www.reshafim.org.il/ad/egypt/geography/nile.htm>, 15.12.2012)
 איור 496: קרן שפע המכילה פירות, בית חג-הנילוס, ציפורי (צילום 2010) 230.....
 איור 497: פגות השקמה, צולם בשרון (צילום 2011) 230.....
 איור 498: הסל שמתחת לזרוע דמות מצרים, בית חג הנילוס, ציפורי (צילום 2010) 230.....
 איור 499: נילומטר, בית חג-הנילוס, ציפורי (צילום 2010) 232.....
 איור 500: עטרה וענפים לראש דמות מצרים, בית חג הנילוס, ציפורי (צילום 2010) 233.....
 איור 501: גירלנדה מפרחים תפורים, כנסיית טבחה (צילום 2010) 233.....
 איור 502: *Ceratophyllum muricatum* (<http://especies.ac.cn/pages/3547>, 25.2.2013) 233.....
 איור 503: קופידונים נושאי עטרות, בית חג הנילוס, ציפורי (צילום 2010) 233.....
 איור 504: שיח ורדים, בית חג הנילוס, ציפורי (צילום 2010) 234.....
 איור 505: זר ורדים, בית חג הנילוס, ציפורי (צילום 2010) 234.....
 איור 506: זר פרחי שושן צחור, בית חג הנילוס, ציפורי (צילום 2010) 234.....
 איור 507: רימונים, בית האמזונות, ציפורי (צילום 2010) 235.....
 איור 508: עץ גזום, בית האמזונות, ציפורי (צילום 2010) 235.....
 איור 509: עץ תפוח גזום, פסיפס האמזונות ציפורי (צילום 2010) 235.....
 איור 510: עץ פרי גזום ומורכב, פסיפס הציידים העירומים, ציפורי (צילום 2010) 236.....
 איור 511: הרכבה (?) בעץ פרי, פסיפס הציידים העירומים, ציפורי (צילום 2010) 236.....
 איור 512: דגם מעוינים מאוכלסים ברימונים, עופות ופרחים, בית מגורים, ציפורי (וייס ונצר 1996, i, לוח צבע ג) 237.....
 איור 513: מבנה ציבור צפונית לדקומנוס, ציפורי (צילום 2010) 239.....
 איור 514: סליסילת קניסטרום עם תאנים, מבנה ציבור צפונית לדקומנוס, ציפורי (צילום 2010) 239.....
 איור 515: ענף נושא רימונים ועלים, מבנה ציבור צפונית לדקומנוס, ציפורי (צילום 2010) 239.....
 איור 516: ענף נושא משמשים ועלים, מבנה ציבור צפונית לדקומנוס, ציפורי (צילום 2010) 239.....

רשימת האיורים

- איור 517: ענבים, מבנה ציבור צפונית לדקומונוס ציפורי (צילום 2010)..... 239
- איור 518: שזיף, ארמון פסיפס הציפורים, קיסריה (צילום 2010)..... 242
- איור 519: אפרסק, ארמון פסיפס הציפורים, קיסריה (צילום 2010)..... 242
- איור 520: משמש, ארמון פסיפס הציפורים, קיסריה (צילום 2010)..... 242
- איור 521: רימון, ארמון פסיפס הציפורים, קיסריה (צילום 2010)..... 242
- איור 522: אפרסק, ארמון פסיפס הציפורים, קיסריה (צילום 2010)..... 243
- איור 523: אתרוג, ארמון פסיפס הציפורים (צילום 2010)..... 243
- איור 524: תאנה, ארמון פסיפס הציפורים, קיסריה (צילום 2010)..... 243
- איור 525: אגס, ארמון פסיפס הציפורים, קיסריה (צילום 2010)..... 243
- איור 526: תפוח, ארמון פסיפס הציפורים, קיסריה (צילום 2010)..... 244
- איור 527: אגס, ארמון פסיפס הציפורים, קיסריה (צילום 2010)..... 244
- איור 528: אגסים על גירלנדה, פומפיי, מוזיאון נאפולי, מס' 114281 (צילום 2011)..... 244
- איור 529: שריגי-גפן מאוכלסים, בית-המרחץ קיסריה (צילום 2011)..... 245
- איור 530: עץ גזום, בית-המרחץ, קיסריה (צילום 2011)..... 245
- איור 531: רצפה ממכלול מבנים מערבית לקמרונות, קיסריה (צילום 2011)..... 247
- איור 532: סל נצרים המכיל ענבים משני צבעים, מכלול מבנים מערבית לקמרונות, קיסריה (צילום 2011)..... 247
- איור 533: קלתוס עם ענבים אדומים ושחורים, מכלול מבנים מערבית לקמרונות, קיסריה (צילום 2011)..... 247
- איור 534: קלתוס עם ידית המכיל ענבים מעוגלים אדומים ושחורים, כנסיית פטרה (צילום 2013)..... 247
- איור 535: ארנבת נוגסת באשכול ענבים, מכלול מבנים מערבית לקמרונות, קיסריה (צילום 2011)..... 247
- איור 536: גפן, פסיפס היעלים, קיסריה (Patrich 1999: Fig. 33)..... 249
- איור 537: פסיפס היעלים, קיסריה (צילום 2011)..... 249
- איור 538: 'קלוקריה', בית מרחץ קיסריה (צילום 2011)..... 250
- איור 539: אגס, 'קלוקריה', בית מרחץ קיסריה (צילום 2011)..... 250
- איור 540: תמר, 'קלוקריה', בית מרחץ קיסריה (צילום 2011)..... 250
- איור 541: גיזום והרכבה, שייח' זויד..... 250
- איור 542: גיזום והרכבה, שייח' זויד (Cledat 1915, Pl. III)..... 252
- איור 543: שריג גפן, שייח' זויד (Cledat 1915, Pl. IV)..... 252
- איור 544: מחרוזת של פרחים תפורים, שייח' זויד (Cledat 1915, Pl. V)..... 252
- איור 545: סל כדורי עם בסיס טבעתי ואשכול ענבים נשפך ממנו, רימון, ספין הכתובת, שייח' זויד (Cledat 1915, Pl. V)..... 252
- איור 546: הלקטי פרג האופיום, פסיפס שכם (צילום 2010)..... 254
- איור 547: הלקט פרג האופיום,..... 254
- איור 548: עלי פרג האופיום, (http://www.makradaplants.newmail.ru/PapaverPhoto9.htm, 5.9.2011)..... 255
- איור 549: גירלנדה של עלים, פרחים ופירות: הלקט הפרג, רימון, אצטרובל, Casa del Fauno, (http://www.tagoror.com/enciclopedia/es/wikipedia/p/pa/papaver_somniferum.html, 5.9.2011)..... 255
- איור 550: דובדבנים, פסיפס שכם (צילום 2010)..... 255
- איור 551: דובדבנים בוקעים מקרן-שפע, פסיפס הארמון הגדול, איסטנבול (צילום 2010)..... 255
- איור 552: שלושה פירות מעוגלים על גירלנדה, פומפיי, מוזיאון נאפולי, מס' 114281, (צילום 2011)..... 255
- איור 553: אצטרובלי האורן, פסיפס שכם (צילום 2010)..... 255
- איור 554: אצטרובלים על גירלנדה, פומפיי, מוזיאון נאפולי, מס' 114281 (צילום 2011)..... 255
- איור 555: אולם, חווה חקלאית, שלומי (Dauphin 1993, 45)..... 257
- איור 556: שריגי גפן, חווה בשלומי, מוזיאון ישראל (צילום 2010)..... 257

פרק א' - בתי כנסת יהודיים

אשתמוע



איור 1: עץ פרי גזום, בית כנסת
אשתמוע (רשות העתיקות)

תיארוך: מאה רביעית
מיקום האתר: 6 ק"מ דרומית ליאטה, אזור חברון, נ.צ. 156.089
אזור: הר חברון
תולדות המחקר: הרצפה התגלתה בשנת 1934 על ידי מאיר ל'-א'
ורייפנברג א'. חפירה נערכה בשנים 1935-1936. חידוש חפירות על
ידי ייבין ז' בשנת 1969-1970
גודל הפסיפס: נמצאו חלקי פסיפס מאולם - 10 X 20 מ' (200 מ"ר)
צבעים: חמישה צבעים
צפיפות אבני הפסיפס: 100 אבנים בדצמ"ר

נושאי הפסיפס:

חלק קטן מהפסיפס שרד, בשולי האולם מעוטר עץ שעל גזעו שני
ענפים גזומים, נוף העץ נושא פירות מוארכים בקצה, אפרסק או שזיף. במרכז האולם היו מדליונים
שנתרו מהם רק קצותיהם של שריגי גפן וקנוקנת (איור 1).

גידולים חקלאיים:

- גפן, בהקשר עיטורי
- אפרסק או שזיף, בהקשר ראווה

פעולות חקלאיות:

• גיזום לעיצוב הנוף והגבתו, בהקשר חקלאי
(ייבין 1972, 43-45; ח"א 1970, ל"ג, 7-8; ח"א 1970, ל"ו, 16; Ovadiah & Ovadiah 1987,
120; RB 1970, 401-402; 58-59; Mayer & Reifenberg 1939-1940, 314; Yeivin 1981).

בית אלפא

תיארוך: הנחת הרצפה בשנים 518-527 (זמנו של יוסטינוס הראשון)
מיקום האתר: קיבוץ חפציבה, נ.צ. 190.213
אזור: עמקים צפוניים, בקעת חרוד (עמק יזרעאל)
מיקום נוכחי של הפסיפס: באתרו
תולדות המחקר: חפירה של סוקניק א', ל' בשנים 1928-1929
גודל הפסיפס: אולם מרכזי - 10.35 X 5.50 מ' (57 מ"ר)

צבעים: לבן, שחור, אפור, אדום, ורוד, כתום, חום, צהוב, זכוכית- סגול (Amethyst), שהוא צורה של קוורץ) וירוק (ברקת, אֶזְמֶרַד, Emerald, שהוא צורה של המינרל בריל, Beryl) (סוקניק 1932, 20)

צפיפות אבני הפסיפס: 110-150 אבנים בדצמ"ר, אבני זכוכית 160 אבנים בדצמ"ר

נושאי הפסיפס:

מסגרת הרצפה

מצד מזרח מעוצב סרט העשוי משני שריגי גפן מתפתלים היוצרים מדליונים אליפטיים מאוכלסים. מדרום וממערב מתוארים מעויינים ומעגלים המאוכלסים באלמנטים שונים. התיאורים סכמתיים, חסרי דיוק, חסרי עומק ופרספקטיבה. ייתכן שהתיאורים המרמזים על העתקות של מוטיבים ממנהג ה'קסניה' (xenia):¹

א. קלתוס מכיל פירות המעוצבים באמצעות מסגרת של אבנים כהות וחלקם הפנימי בצבע אחיד בהיר יותר (איור 2): פרי מעוגל שתוכו בצבע כתום, כנראה, תפוח. פרי בצורת טיפה שתוכו ורוד, כנראה, תאנה. אשכול ענבים מעוגלים עם מסגרת אבנים אדומות וחלקו הפנימי ורוד עם נקודה שחורה במרכז, ואשכול של שלושה ענבים מעוגלים עם מסגרת אבנים שחורות ותוך ורוד עם נקודה שחורה תלוי על צד הסל.

ב. מעגל מאכלס פירות מעוצבים באמצעות מסגרת של אבנים כהות וחלקם הפנימי בצבע בהיר ואחיד (איור 3): אתרוג שמותניו צרים וחלקו הפנימי מעוצב בצבע כתום בהיר. תאנה בצורת טיפה, מסגרת הפרי מאבנים אדומות והפנים ורוד. פרי בצורת טיפה הפוכה, ניתן לזיהוי עם אפרסק, תוכו צהוב ומנוקד באבנים שחורות בודדות, הניקוד מדמה את מקום המציצה של כנימות המגן והוא מתואר גם בפסיפסים של בית חג הנילוס (ראו שם בהרחבה) ובית הכנסת מציפורי. אשכול עם שלושה ענבים מעוגלים שחורים ורימון עם כתר ברור.

ג. עץ רימונים בתיאור סכמתי (איור 4). מבסיס הגזע בוקעים שני חוטרים נושאי עלים וללא פירות. ענפי העץ בוקעים מנקודה משותפת בחלקו העליון של הגזע הנראה גדוע ישר. בקצה כל ענף רימון גדול המוקף באבנים שחורות, תוכו מנוקד באבנים כתומות בודדות ולראשו כתר. על הענפים ועל החוטרים נישאים עלים דקים המעוצבים באמצעות שורת אבנים בודדות. אמנם התיאור כאן מאוד סכמתי, אך הוא מזכיר את תיאורי העצים מכנסיות עבר הירדן המזרחי, המתוארכות לאמצע המאה השישית או לסופה. בתיאור עצי הפרי בפסיפסי עבר הירדן ניכר שהעצים לרוב גם עברו הרכבה, ופעמים שמבסיס הגזע מתוארת צמיחה של חוטרים. למשל, באולם היפוליטוס ממידבא המתוארך לאמצע המאה השישית (איור 5), בכנסיית בישוף סרגיוס מאום א-רסאס, קסטרון מפאה (Kastron Mefaa), משנת 562, ובקפלת הטבילה ממידבא מאמצע המאה השישית וכנסיית השליחים ממידבא משנת 578 (Piccirillo 1993, 54-55, 66,) 205-206, 116, 80).

¹ ראו הערה מס' 3.

- ד. קלתוס מכיל אשכול המונח במאוזן, הענבים מעוגלים ומעוצבים באמצעות מסגרת אבנים שחורות, תוכם ורוד בהיר ונקודה אדומה במרכזם, מבנה האשכול איננו ניכר (איור 6).
- ה. אשכול ענבים משולש סימטרי וסכמתי נישא על שלושה עוקצים, הענבים מעוגלים, מסגרתם שחורה תוכם ורוד עם נקודה שחורה במרכז. שני עלים נישאים על השריג (איור 7).
- ו. שלושה פירות לופה לאחר חיתוך חלקו העליון של הפרי וריקון תכולתו (איור 8). עצמים אלו היו חידה גדולה ומקור להשערות והתחבטות החוקרים, ולכן הם הוגדרו על ידי סוקניק ואחריו גם על ידי אבי-יונה כ'גביעים' (goblets) (Avi-Yonah 1936, 16). אולם לאחר עיון והשוואות של פסיפסים רבים ניתן להניח את הדעת בהשערה שהתיאור הסכמתי ודל הביטוי מבית אלפא, מחקה את התיאורים העשירים יותר של הלופה מפסיפי הסביבה, למשל ממנזר הגבירה מרים, מכנסיית כורסי, מבית הכנסת נערן ומבית הכנסת ציפורי.²
- ז. ארנבת בעלת אוזניים ארוכות עומדת מול אשכול ענבים ופוערת פה גדול לנגוס בענבים (איור 9). תיאור זה אמנם סכמתי ועשוי בעיצוב ירוד, אך אי אפשר להתעלם מכוונתו הברורה של יוצר הפסיפס אשר שילב כאן את המוטיב הנפוץ באומנות, והמרמז על שכחותן של הארנבות בכרמים ואת הנזקים שהן הסבו ליבולים.



איור 4: עץ רימון, בית כנסת בית אלפא (צילום 2010)



איור 3: מעגל המאכלס פירות, בית כנסת בית אלפא (צילום 2010)



איור 2: קלתוס עם פירות, בית כנסת בית אלפא (צילום 2010)



איור 6: קלתוס עם ענבים, בית כנסת בית-אלפא (צילום 2010)



איור 5: עץ רימון המצמיח חוטרים, אולם היפוליטוס, מידבא (Piccirillo 1993, 54-55)

² ראו שם בהרחבה.



איור 9: ארנבת נוגסת באשכול ענבים, בית כנסת בית אלפא (צילום 2010)



איור 8: לופה, בית כנסת בית אלפא (צילום 2010)



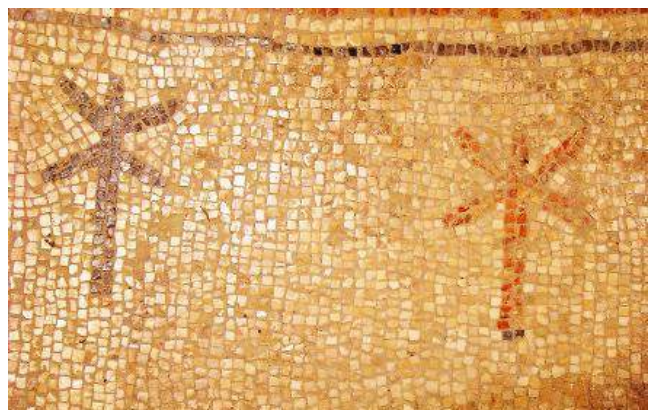
איור 7: אשכול ענבים, בית כנסת בית אלפא (צילום 2010)

פנל עקדת יצחק

מעל פנל עקדת יצחק מעוטרים עצי תמר סכמתיים המעוצבים באמצעות שתי שורות של אבנים, העצים אדומים ושחורים לסירוגין (איור 10). האייל קשור לעץ שגזעו עבר גיזום ונראים עליו שני גדמים עם גימור מעוגל המתחדד בקצה (איור 11). מטרת הגיזום היא הגבהת העץ ועיצוב הנוף. בנוסף ניכר שזהו עץ פרי רחב עלים, כנראה ממשפחת הוורדיים, העלים מתוארים בצבעים מגוונים של צהוב וכתום. שני הענפים נושאי העלים צומחים מחלקו העליון של הגזע הנראה קטום, ייתכן שצמיחה זו היא תוצאה של הגיזום המעודד צמיחת ענפים חדשים, ואולי זהו תיאור של הרכבה. תיאור העקדה כאן מזכיר את התיאור מבית הכנסת של ציפורי, המתוארך לכמאה שנים קודם. בשני התיאורים העץ רחב עלים ושני ענפים על הגזע גדומים. עלי העץ כאן מזכירים את העיצוב והצבעים של העלים של העץ מפסיפס האמזונות בבית חג הנילוס מציפורי, ואפשר לשער שהאומן שאב השראה מפסיפסי ציפורי, גם בנושאים אחרים בפסיפס זה.



איור 11: עץ גזום ומורכב (?), סצנת עקדת יצחק, בית כנסת בית אלפא (צילום 2010)



איור 10: עצי תמר, בית כנסת בית אלפא (צילום 2010)

פנל גלגל המזלות

בארבע הפינות של גלגל השנה מתוארות ארבע דמויות נשיות מכוונות, המאנישות את עונות השנה. הדמויות מוצבות ללא התאמה של העונה אל חודשי השנה המקבילים שבמעגל הפנימי. כנפי הדמויות מזכירים את הכנפיים של דמויות האנשת עונות השנה מפסיפסי התקופה, למשל מרצפת Villa at

Dar Buc Ammera, זליטן, לוב, המתוארכת למאות הראשונה עד השלישית (איור 12). בפסיפס זה גם מתוארים מוטיבים ממנהגי ה'קסניה' כמנחות להכנסת אורחים (Kondoleon 1995, 103, Fig. 61).³

עונת הקיץ (איור 13)

לראש הדמות עטרה מפירות שאינם ניתנים להגדרה. משני צדדי ראשה אשכולות קטנים של ענבים מעוגלים אדומים ושחורים. בחלק המרוחק מהדמות בצד שמאל מעוטרים שלושה פירות מוארכים, הניתנים לזיהוי כפירות הלופה. גם ימינה מהם מעוצבים שלושה פירות מוארכים הנישאים על עוקץ משותף, הניתנים לזיהוי עם הלופה הצעירה, המוריקה בצעירותה ונעשית חומה בעת ההבשלה. הפרי המעוגל והמפוספס הקרוב לדמות ניתן לזיהוי עם מלון עגול ומפוספס, שבחלקו התחתון ניכרת בלטה שחורה המסמלת את שריד הצלקת, כפי שמקובל לתארה באומנות התקופה (פריס 2012). בחזית הדמות צעיף ובו מעוטרים פירות, מימין לשמאל: אשכול קטן של ענבים מעוגלים ואדומים, ועוד שלושה פירות מעוגלים חסרי סממנים מאפיינים, אולי היה בכוונת האומן לעצב תפוחים, מסגרת הפירות מעוצבת באמצעות שורה של אבנים שחורות ומרכז הפרי באבנים צהובות, כתומות ואדומות. תיאורים דומים של דמויות האוחזות צעיף ובו פירות נראים בכל רחבי האימפריה, למשל, בארץ ישראל דמות אישה, 'קלוקריה', האוחזת צעיף עם פירות מעוצבת בית המרחץ מקיסריה המתוארך לתקופה הביזנטית, ועל גבי הרצפה של כנסיית סנט ג'ורג' שבהר נבו בעבר הירדן המזרחי, המתוארכת לשנים 536/535 (איור 15).

עונת החורף (איור 16)

מימין לדמות מעוטר דלי המיטיב לסמל את המים של חודשי החורף גם בפסיפסים אחרים.⁴ מקלטר דו-שני נסמך על כתפה הימנית של הדמות, ותפקידו לתאר את מלאכת קלטור השדות בעונת החורף. המקלטר דומה לאטריבוט של עונת החורף בפסיפסים נוספים מהסביבה, למשל, קפלת אל חמאם ומנזר הגבירה מרים מתל איצטבא, בית שאן. משום ששני פסיפסים אלו מאוחרים לפסיפס בית אלפא, אפשר להניח שהאומן שאב השראה מפסיפסים מרוחקים מישראל, למשל, פסיפס העונות מהפריג'ידריום של מרחץ טריאנוס, אקולה (Acholla) ראס-בוטריה, טוניס, מאמצע המאה השנייה (Parrish 1984, Pl. 3, a), ופסיפס ארבע העונות מעין-באבוש (Ain-Babouch), אלג'יר, מהתקופה הסוורית (Parrish 1984, 99-101, Pl. 7, a; White 1967, 50).

עונת הסתיו (איור 17)

מימין לדמות מעוצב עץ תמר נושא אשכולות עם שלושה תמרים, ומטרתו לסמל את גיד התמרים הנערך בעונת הסתיו. קרוב יותר לדמות מעוטרת שתי אמפורות מפוספסות בעלות שתי ידיות, שהן כנראה, אמפורות לאחסון יין המרמזות על תהליך ייצור היין החל בעונת הסתיו. בדומה לתיאור

³ תיאורים אלו יכולים גם להאיר על המקור לתיאורי הפירות ובעלי-החיים שבמסגרת השריגים שסביב לפסיפס בית-אלפא שתוארו למעלה, שמטרתם תצוגת ראוה של תוצרת חקלאית והגשה בסלים ובקערות.
⁴ סוקניק התלבט וזיהה רק עיגול כהה מעל לכנף השמאלית (סוקניק 1932, 36).

מפסיפס ארגוס, יוון, בו נראית דמות הנער של חודש אוקטובר מניף בקבוק בידו האחת ובידו השנייה אוחז גביע עם יין (Akerstroem-Hougen 1974, 21-26). ייתכן אמנם שיוצר הפסיפס כאן עיטר אמפורה ליין אך ההשראה לעיצובו הגיעה מתיאורי עונת החורף, בהם מעוצבים כדים⁵ המגירים מים, כסמל למים הרבים בחורף, למשל מבית כנסת חמת טבריה. בחזית הדמות רצועה, כמקובל בפסיפסים מהתקופה, ובה פירות בעיצוב סכמתי עם מסגרת אבנים כהות, אדומות או שחורות (איור 18): מימין מעוצב רימון עם מסגרת אבנים אדומות וחלקו המרכזי ורוד. שמאלה ממנו מעוצבת תאנה כעין טיפה, מסגרתה מאבנים שחורות ותוכה ורוד. פרי מעוגל חסר סימני זיהוי, אולי תפוח, עם מסגרת אבנים אדומות ומרכז ורוד. אשכול של שלושה ענבים מעוגלים עם מסגרת אדומה תוך ורוד ונקודה שחורה במרכז. חלק מן הפירות יכולים להיות מיוחסים לעונת הסתיו. אולם חלקם האחר אסופים בצעיף באופן אקלקטי, כנראה כתוצאה מהעתקה של דגמים ללא הבחנה מיוחדת, משום שפירות כרוכים בצעיף נראים גם בעונת הקיץ בפסיפס זה, וגם בפסיפסים נוספים, למשל בקבר חירם מצור (Hanfmann 1951, Pl. 119). בפואמה "מפת עולם של יוחנן מעזה" (John of Gaza's Tabula Mundi) עונת הסתיו אוצת פירות בצעיף (Hanfmann 1939, 111-117). דוגמא מעניינת לסידור דומה של הפירות נראית ב'וילה של קונסטנטינוס' (Constantinian Villa) מדפני, אנטיוכיה, המתוארכת למחצית הראשונה של המאה הרביעית, שם דמות הסתיו אוצת צעיף ובו מלון עגול, רימון ואשכול ענבים (Cimok 2000, 202-205). בפסיפס אל-מקרקש דמות גאיה אוצת צעיף ובו שלל פירות מעוגלים ואשכול ענבים. סידור דומה של פירות נראה בחזית דמות עונת הסתיו מפסיפס כנסיית דאר-א-סלייב, סוריה, המתוארך למאות חמישית-שישית (Hachlili 2009, 188-189, Fig. VIIIb).

עונת האביב (איור 20)

מעל הכתף השמאלית של הדמות מעוצב מגל יד בעל ידית עץ המעוצב באמצעות אבנים כתומות ולהב ברזל באמצעות אבנים שחורות.⁶ מגל היד בתיאורי האביב מסמל את קציר העשב ואת קטיף הפרחים. בחלק התחתון של התיאור מאוירים שלושה פרחים, המתייחסים אל פרחים אדומים וגדולים שנהגו לקטוף באביב לסמל את התחדשות הטבע, בדרך כלל ורדים, כמו אלו המתוארים בפסיפסים מאנטיוכיה או צפון אפריקה. תיאורים אלו מזכירים את האטריבוטים של עונת האביב מפסיפס בית הכנסת מציפורי. מגל היד מזכיר מאוד את תיאור מגל הקציר הנתון לצד דמות עונת הקיץ מפסיפס 'בית גאיה והעונות' (House of Ge and the Seasons) מאנטיוכיה, המתוארך לסוף המאה החמישית (איור 21) (Cimok 2000, 276-279). מכיוון שמגל היד ומגל הקציר בעלי צורה דומה מאוד ותפקוד דומה, לעיתים חל ביניהם מיזוג באומנות הפסיפסים, וייתכן שהיוצרים המקומיים שיבצו

⁵ איינוכוי (יוונית ἰωνοῦ) או פרוכוס (יוונית προχους).

⁶ סוקניק, פרסטר וחכלילי כתבו שזהו מקל הרועים, סוקניק השווה למקל רועים מפסיפס מזליטן (סוקניק 1932, 35; פרסטר 1985, 384; Hachlili 2009, 45), אולם מקל רועים נעשה מענף חזק, והוא תואר בפסיפסים כיחידה אחת המדמה עץ מגולף, באמצעות אבנים בצבעים חומים התואמים תיאור של חומר עצי, למשל מ'בית דיוניסוס השתי' (House of the Drunken Dionysus) מאנטיוכיה, המתוארך למאות השלישית והרביעית (Cimok 2000, 50-51); ומטהריקליניום שב'בית הסירה של הפסיכוס' (House of the Boat of Psyche) מאנטיוכיה, המתוארך למאה השלישית (Cimok 2000, 151-156).

אותו ככלי לקציר הירק באביב משום שעונת הקיץ לא סומלה כאן, כנהוג, באמצעות דגנים וקצירים. כידוע, העתקות של הדגמים ורעיונות עברו מאתר לאתר, והביצוע המקומי עבר שינויים והתאמות מקוריות, על מנת להתאים את הדגם והרעיון לרצפה הנידונה.



איור 13: עונת הקיץ, בית כנסת בית אלפא (צילום 2010)



איור 12: פסיפס Villa at Dar Buc Ammera, זליטן, לוב
<http://www.fotopedia.com/items/flickr-1270641926>
 (19.12.2012)



איור 14: צעיף עם פירות, עונת הקיץ, בית כנסת בית אלפא (צילום 2010)



איור 16: עונת החורף, בית כנסת בית אלפא (צילום 2010)



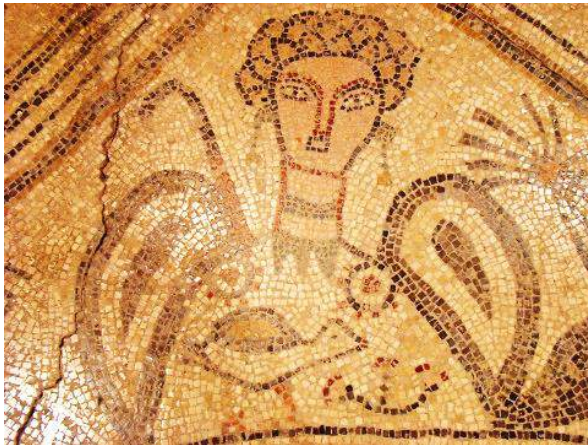
איור 15: צעיף עם פירות, כנסיית סנט ג'ורג', עבר הירדן המזרחי (Piccirillo 1993, 179, Fig. 251)



איור 18: פירות של עונת הסתיו, בית כנסת בית אלפא (צילום 2010)



איור 17: עונת הסתיו, בית כנסת בית אלפא (צילום 2010)



איור 20: עונת האביב, בית כנסת בית אלפא (צילום 2010)



איור 19: פירות בחזית דמות עונת הסתיו, כנסיית דאר-א-סלייב, (Deir-es-Sleib), סוריה
<http://www.sothebys.com/en/catalogues.ht>
(14.12.2012, ml)



איור 21: מגל בחזית גופה של דמות עונת הקיץ, 'בית גאיה והעונות', אנטיוכיה (Cimok) (2000, 279)

פנל ארון הקודש (איור 22)

משני הצדדים של ארון הקודש מעוצבים לולב ואתרוג אגודים. מימין למנורה הימנית מעוטר עץ בתיאור סכמתי, הגזע עבה ועליו ענף שעבר גיזום לעיצוב והגבהת נוף העץ, כל ענפי הנוף יוצאים מנקודה אחת, והעלים עשויים שורה אחת של אבנים שחורות, כמו גם הענפים. הפירות מעוצבים באמצעות אבנים כתומות וצורתם כעין טיפה רחבה, והם אפרסקים כנראה (איור 23). תיאור הפירות

כאן מזכיר את התיאור הפשוט יותר מבית כנסת מבית ירח ומבית כנסת בית ליאונטיס מבית שאן ומכנסיית בית לחם הגלילית.



איור 23: עץ אפרסק, בית כנסת בית אלפא (צילום 2010)



איור 22: פנל ארון-הקודש, בית כנסת בית אלפא (צילום 2010)

גידולים חקלאיים:

- גפן, ענבים מעוגלים אדומים, בסל, בהקשר ראווה
- גפן, ענבים מעוגלים אדומים, בקלתוס, בהקשר ראווה
- גפן, ענבים מעוגלים שחורים, בהקשר ראווה
- תפוח, בקלתוס, בהקשר ראווה
- תאנה בקלתוס, בהקשר ראווה
- אתרוג בקערה, בהקשר ראווה
- תאנה בקערה, בהקשר ראווה
- אפרסק בקערה, בהקשר ראווה
- גפן, ענבים מעוגלים שחורים בקערה, בהקשר ראווה
- רימון, עץ מורכב (?), ומצמיח חוטרם, בהקשר לטיפוח חקלאי
- לופה, בוגרת לספוג, בהקשר ראווה
- תמר, בהקשר עיטורי
- עץ פרי ממשפחת הוורדיים, בהקשר לתיאור נוף חקלאי
- גפן, ענבים מעוגלים אדומים, בהקשר לתיאור עונות השנה, קיץ
- גפן, ענבים מעוגלים שחורים, בהקשר לתיאור עונות השנה, קיץ
- לופה, צעירה למאכל, בהקשר לתיאור עונות השנה, קיץ
- מלון עגול, בהקשר לתיאור עונות השנה, קיץ
- תמר, עץ עמוס פירות, בהקשר לתיאור מלאכות בעונות השנה, סתיו
- גפן ליין, בהקשר לתיאור מלאכות עונות השנה, סתיו
- רימון, בהקשר לתיאור מלאכות בעונות השנה, סתיו

- תאנה, בהקשר לתיאור מלאכות בעונות השנה, תוצאה של העתקה כנראה, סתיו
- תפוח, בהקשר לתיאור מלאכות בעונות השנה, תוצאה של העתקה כנראה, סתיו
- אפרסק, בהקשר עיטורי, בצד ארון הקודש
- תמר, בהקשר פולחני וארבעת המינים, בצד ארון הקודש
- אתרוג, בהקשר פולחני וארבעת המינים, בצד ארון הקודש

כלים:

- קלתוס, להצגת פירות
- מקלטר דו-שני, בהקשר למלאכות עונות השנה, החורף
- אמפורה ליין / כד מים, בהקשר לתיאור מלאכות עונות השנה, סתיו
- מגל יד, לקציר העשב והפרחים, בהקשר לתיאור מלאכות עונות השנה, אביב

מלאכות חקלאיות:

- גיזום בעץ אפרסק לעיצוב הנוף, בהקשר עיטורי
- גיזום של עץ ממשפחת הוורדיים לעיצוב הנוף, בהקשר לתיאור נוף חקלאי
- הכנת יין (?), בהקשר למלאכות עונות השנה, סתיו
- הרכבה (?) בעץ רימון, בהקשר לטיפוח חקלאי
- הרכבה (?) בעץ ממשפחת הוורדיים, בהקשר לתיאור נוף חקלאי
- צימוח חוטרם בעץ רימון, בהקשר לטיפוח חקלאי

הקשר חקלאי:

- ארנבת נוגסת באשכול ענבים, בהקשר לנזק לכרמים
(אר"ע, פ/בית אלפא/ביה"כ; אבי-יונה 1962, 63-70; סוקניק 1929, 111-117; סוקניק 1932, 20-39, לוחות ח' כ"ז; פרסטר 1985, 383-385; Barrois; Avi-Yonah 1933, 144-145, No. 22; 1930, 265-272).

בית אלפא, שבר מרצפה תחתונה וקדומה

תיארוך: שבר הרצפה הקדומה התגלה 12.5-15 מ' מתחת לרצפה שזמנה תחילת המאה השישית (זמנו של יוסטינוס הראשון 517-528), מכיוון שאין לשבר תיארוך במחקר, מוצע כאן באופן נסיבתי לתארוך לפרק זמן לא ידוע במהלך המאה החמישית. וסוקניק כבר התייחס לגילה המאוחר של רצפת גלגל המזלות ביחס לגילו הקדום יותר של בית הכנסת עצמו, המתוארך למאה החמישית (Sukenik) (1951, 26).

מיקום האתר: קיבוץ חפציבה, נ.צ. 190.213

אזור: עמקים צפוניים, בקעת חרוד (עמק יזרעאל)

מיקום נוכחי של הפסיפס: מוצג סמוך לפסיפס גלגל המזלות באתר בית הכנסת בית אלפא

תולדות המחקר: דיווח של צורי נ' בשנת 1954

גודל הפסיפס: חלק קטן שרד בגודל 0.60X 0.55 מ (0.33 מ"ר)
 צבעים: לבן, שחור, אפור, כתום, צהוב-חרדל
 צפיפות אבני הפסיפס: כ-100 אבנים בדצמ"ר

נושאי הפסיפס:

בחלק קטן ששרד מרצפה של בית הכנסת מהשלב הקודם לרצפת גלגל המזלות, שרד קטע מעוטר ובו מעוצבים שני מלונים עגולים וענפים נושאי עלים (איור 24),⁷ ובקטעים נוספים מפסיפס זה שרד גם עיטור של שופר (אשר נשדד בשנת 1965). בחלקו התחתון של השבר מוצג מלון גדול ועגול, פניו בהירות והן מכוסות בפסי אורך רדיאליים העשויים מאבנים המשובצות במתכוון כשחודן פונה למעלה ולמטה, כך ששורת האבנים יוצרת תחושה של קמט רדיאלי עמוק מעט. בחלקו התחתון של המלון טבעת המבליטה את הצלקת הגדולה שהיא אחד מסימני ההיכר הבולטים של המלון. בחלק העליון של השבר מלון עגול קטן יותר שפניו כהים ואף הן מכוסות בקמטי אורך רדיאליים, העשויים מאבנים בהירות (פריס 2013). העלים הנישאים על עוקצים ארוכים מעוצבים כעין כליה, טרף העלה רחב ואיננו מפורץ, ומדמה בקירוב טוב את עלי המלון הכמעט מעוגלים (איור 25). איור זה הוא יחידאי ומלמד על התבוננות קרובה ובלתי אמצעית בנושאי הגידול החקלאי, העלים האינדיקטיביים של המלון עוזרים בזיהוי מוחלט. בהקשר זה - השילוב של הצלקת עם קמטי אורך רדיאליים - מוכיח את היות כל הדגמים הכוללים נתונים אלו כמלונים. חביבותו של המלון, חשיבותו ונכחותו בשדות הישובים מוכחים באמצעות עיטורים מקוריים ומרשימים של מלונים. הפולימורפיות של המלונים מבלבלת מאוד את העין בת זמננו, אולם גם בימינו מלונים מתמיינים לזנים ולצורות מאוד מגוונים, לצבעים שונים, חלקם מפוספסים או ללא פסים, אחרים חרוצים וחלקים במידות משתנות, מעוגלים או מוארכים, שלא כולם נמכרים בשווקים בישראל.



איור 26: אפרסק, בית כנסת
 בית רח (גיא 1951, לוח II, ב')



איור 25: עלים מעוגלים ורחבים של מלון
 cucumis melo
http://www.prota4u.org/plantphotos/Cucumis_melo%20melon%203.jpg
 (1.6.2013)



איור 24: מלון עגול, בית כנסת
 בית אלפא (צילום 2010)

⁷ צורי שיער שהתיאור הוא של צמח מים (אר"ע, פ/בית אלפא, ביה"כ/א).

גידולים חקלאיים:

- מלון עגול, בהקשר ראווה (אר"ע, פ/בית אלפא/ביה"כ/X).

בית ירח

תיארוך: מאות חמישית-שישית
 מיקום האתר: בית ירח, נ.צ. 203-4.235-6
 אזור: בקעת כינרות, גליל תחתון מזרחי
 תולדות המחקר: חפירה של גיא פ' לנגסטאף א' ובר-אדון פ' בשנת 1950
 גודל הפסיפס: 22X37 מ'

נושאי הפסיפס:

בעיטור סכמתי ופשוט מאוד מתואר עץ הנושא אפרסקים, רק שני פירות שרדו (איור 26). הפירות מזכירים עיטורים דומים מבית כנסת בית אלפא ובית כנסת בית ליאונטיס מבית שאן.⁸

גידולים חקלאיים:

- אפרסק, בהקשר לא ידוע (גיא 1951, 33-32; Ovadia & Ovadia 1954, 235; Saller 1950-51, 250; Reifenberg 1987, 42; Isserlin 1952-1953, 47).

בית שאן, בית לאונטיס (Kyrios Leontis)

תיארוך: מחצית שניה של מאה שישית
 מיקום האתר: בית שאן, נ.צ. 1969.1210
 אזור: עמקים צפוניים, עמק בית שאן
 מיקום נוכחי של הפסיפס: מוזיאון הכט, אוניברסיטת חיפה
 תולדות המחקר: חפירה של בהט ד' בשנים 1970-1972
 גודל הפסיפס: 7 X 7 מ'
 צבעים: לבן, שחור, אפור, כתום, אדום, ירוק (זכוכית)

נושאי הפסיפס:

מאמפורה שבמרכז המדליון האמצעי מהשורה הראשונה בוקעים שריגי גפן היוצרים תשעה מדליונים מאוכלסים ביונקים ובעופות (איור 27). השריגים נושאים עלים, קנוקנות ואשכולות ענבים, האשכולות נישאים על עוקץ יחיד או על שני עוקצים. הענבים מעוגלים ומסגרתם מתוארת באמצעות אבנים

⁸ גיא סבר שאלו אתרוגים (גיא 1951, 33-32) אולם לרוב האתרוג מתואר באומנות התקופה עם מותניים צרים ולא כעין טיפה, והם אינם מתוארים כדרך גדילתם על עצים אלא כבודדים וצפים בחלל בו הם מעוטרים; סאלר לא הגדיר הפירות ותיאר עץ עם שני פירות (Saller 1954, 235).

אדומות או שחורות, כנראה הכוונה לתיאור ענבים שחורים בשלבי הבשלתם מאדום לשחור, בדומה לתיאור ממנזר הגבירה מרים. במדליון המרכזי מתוארת מנורת שבעת קנים, לצד המנורה אתרוג הניכר באמצעות מותניו הצרים.

במסגרת השטיח מפוזרים פרחים, עופות, פירות, עצים קטנים, סלי קלתוס ללא תכולה (איור 29) וגביעים. הפירות המתוארים: רימון סכמתי מאבנים בגוונים ורודים אדומים, אתרוג הניכר באמצעות מותניו הצרים ואשכול משולש סכמתי של ענבים מעוגלים. קלתוס נוסף מכיל פירות מעוגלים, ומתוך השוואה לסלים נוספים המכילים פירות מעוגלים וגדולים, ועקב מחסור בתמונות צבע, אפשר רק לשער שצבע הפירות אדום ולהציע שהפירות מתארים תפוחים (איור 30). במסגרת השטיח מעוצב עץ קטן וסכמתי בעל שני ענפים הנושאים עלים דקים ושני פירות גדולים בצורת טיפה עבה, ופס לאורכם, כנראה אפרסקים (איור 31). תיאורים סכמתיים דומים נראים בבית כנסת בית אלפא ובית כנסת בית ירח. מותר להניח שהדגם הועתק בין בתי הכנסת בשינויים קלים.



איור 28: ענבים שחורים בשלב הבשלה, בית כנסת בית, בית שאן, מוזיאון הכט חיפה (צילום 2010)



איור 27: בית כנסת בית ליאונטיס בית שאן, מוזיאון הכט חיפה (צילום 2010)



איור 31: אפרסק, בית כנסת בית ליאונטיס, בית שאן (אר"ע בית שאן בית הכנסת, 1973)



איור 30: סל תפוחים, בית כנסת בית ליאונטיס, בית שאן (אר"ע בית שאן בית הכנסת, 1973)



איור 29: אתרוג, רימון, סל-נצרים וגביע, בית כנסת בית ליאונטיס, בית-שאן (צילום 2010)

גידולים חקלאיים:

- ענבים מעוגלים שחורים, בהקשר עיטורי ומילוי חלל
- אתרוג, בהקשר פולחני, בצד המנורה
- אתרוג, בהקשר עיטורי ומילוי חלל
- רימון, בהקשר עיטורי ומילוי חלל
- גפן, אשכול ענבים מעוגלים, בהקשר עיטורי ומילוי חלל

- אפרסק, בהקשר עיטורי ומילוי חלל
- תפוח (?), בהקשר עיטורי, ובהקשר ראוה

כלים:

- קלתוס, המכיל תפוחים (?), בהקשר עיטורי
- (אר"ע בית שאן בית הכנסת, 1973; ח"א 1970, ל"ו, 7; בהט 1972, 55-58; Ovadiah & Ovadiah 1987, 36-37).

חמת טבריה

תיארוך: הפסיפס משלב א"א, הנידון כאן, מיוחס למאה הרביעית
 מיקום האתר: סמוך לחמי טבריה, בכניסה הדרומית לטבריה, נ.צ. 201.241
 אזור: בקעת כינרות, גליל תחתון מזרחי
 מיקום נוכחי של הפסיפס: באתר
 תולדות המחקר: חפירה של דותן מ' בשנים 1961-1963
 גודל הפסיפס: אולם מרכזי- 9 X 4.50 מ' (40 מ"ר) (איור 32)
 צבעים: שחור, לבן, שחור, אפור, אדום, ורוד, כתום, חום, ירוק (זכוכית), תכלת, כחול, צהוב
 צפיפות אבני הפסיפס: 121 אבנים בדצמ"ר

נושאי הפסיפס:

פנל ארון הקודש

בחלקו הדרומי של הפסיפס (איור 32) מעוצב פנל ובו ארון הקודש, מנורה, מחתה, שופר וארבעת המינים. הלולב אגוד בסרט בצבעים שחור ואפור. האתרוג מעוצב באמצעות אבנים בצבע חום-צהבהב (איור 33).



איור 33:
 ארבעת המינים,
 בית כנסת חמת
 טבריה
 (צילום
 2010)



איור 32: בית כנסת חמת טבריה (צילום 2010)

פנל גלגל המזלות

בספין המרכזי מעוצב גלגל המזלות ובארבע פינותיו מופיעות פרוטומות של דמויות נשיות, המסמלות את עונות השנה ומצדדי ראשן כתובת בעברית המציינת את שם התקופה (איור 32).⁹

עונת הסתיו (איור 34)

על ראש הדמות עטרה צמחית עם שני רימונים משני הצדדים המסמלים את עונת הבשלתם בסתיו. הדמות והכתר שלראשה ניכרים כהעתקה חלקית ושדרוג של האנשת האביב מה'ווילה של קונסטנטינוס' מאנטיוכיה, המתוארכת למחצית ראשונה של המאה הרביעית (איור 35). כנהוג באומנות התקופה, היוצרים השתמשו ברעיונות מפסיפסים אחרים, אך יצרו שינויים מקומיים והתאמות. הנתונים הניתנים לזיהוי כהעתקה משוכללת המוטמעת מפסיפס אנטיוכיה אל פסיפס חמת טבריה: תנוחת הראש, הזווית של הצוואר והכתפיים השמוטות, מיקום העטרה על הראש, פסוקת השיער במרכז המצח, העגילים לאוזניה של הדמות. על העטרה שלראש הדמות שזורים גם שני פרחי שושן לבנים,¹⁰ המזכירים מאוד את הפרחים השזורים בעטרה של דמות האביב מאנטיוכיה. שני פירות קטנים ומעוגלים נראים במרכז העטרה,¹¹ שהם, כנראה, פירות השיזף המצויים מאוד וגדלים בבר בסביבות הכינרת, והידועים בשמם העממי: 'דומים'. במרכז העטרה מעוטרת תאנה בצורת טיפה. בנוסף מעוצבים עלים לאורך כל העטרה.

בידה השמאלית הדמות אוחזת שריג גפן הנושא עלה ואשכול הנישא על שלושה עוקצים, הענבים מעוגלים מסגרתם מעוצבת באמצעות אבנים שחורות ותוכם ירקרק. ייתכן והכוונה לתאר ענבים ירוקים בשלים. מן הצד השני של כף היד מעוטר ענף נושא עלים מסורגים הניתן לזיהוי, ככל הנראה, עם ענף שקד (איור 36). ההשערה שאלו דווקא עלים ולא פירות מתחזקת מהעובדה שהאומן הקפיד להקיף את הפירות שבפסיפס זה בפס אבנים שחורות, אך לא את העלים. גם בבית הכנסת של ציפורי מתואר פרי השקד בעונת הסתיו.¹² בסוף הקיץ ובתחילת הסתיו ענפי עץ השקד נושאים עלים גדולים, מסורגים, ועלה יחיד מצוי בחלק הקיצוני של הענף, בדיוק כמו בתיאור מפסיפס זה. גם התנועה הגלית מעט של העלים על הענף נראית בפסיפס הנוכחי (איור 37).

⁹ לדברי פרסטר, פסיפס חמת-טבריה הינו המייצג הקדום ביותר של גלגל המזלות ומהווה יצירה חדשה ומקורית (פרסטר 1985, 380).

¹⁰ דותן כתב שאלו פרחים של הרימון (Dothan 1983, 43), אולם פרחים אלו לבנים, ומותר להניח שאם האומן התכוון לעטר בפרחי הרימון, הוא היה משתמש באבנים אדומות שעמדו לרשותו.

¹¹ שנקס ודוּתן הגדירו אותם כשתי תאנים (Dothan 1983, 43; Shanks 1984, 43).

¹² דותן הגדיר את התיאור כענף עם עלים של זית (Dothan 1983, 44), ולדברי שנקס זהו ענף נושא זיתים (Shanks 1984, 43). אולם פרי הזית איננו מחודד בקצהו, ובדרך כלל הזיתים מופיעים על ענפיהם עם עלים ביניהם. כמו כן, ניתן להניח שאם היו אלו פירות, האומן היה מעטר אותם בדרך דומה כפי שאייר את שאר הפירות- עם מסגרת כהה. גם עלי עץ זית יוצאים מכלל אפשרות, משום שהם מעוטרים באומנות (אביטל 2005, 41) כדקים ומוארכים, ניכר בהם העורק הראשי לאורך העלה והם גדלים נגדיים על הענפים- ולא כפי שהם מופיעים מסורגים בעיטור הנוכחי.



איור 36: ענף שקד, בית כנסת חמת
טבריה (צילום 2010)



איור 35: עטרת פרחים ועלים
לראשה של דמות האביב, הווילה של
קונסטנטינוס, אנטיוכיה (Cimok)
(2000, 209)



איור 34: עונת הסתיו, בית
כנסת חמת טבריה (צילום 2010)



איור 37: ענף שקד בתחילת הסתיו, הרי
ירושלים (צילום 2012)

עונת הקיץ (איור 38)

לראש הדמות עטרת עלים מוארכים בצבע כחול-ירקרק, חכלילי כתבה שאלו ענפי הזית (Hachlili 2009, 46). האבנים מחלק זה של הפסיפס חסרות כיום, אולם בתמונות מספרו של דותן ניתן לראות בבירור את העיטור המקורי. דותן כתב שבנוסף לעלים היו גם פירות קטנים, הנראים בתמונות כאבנים בודדות ובהירות יותר מן העלים הכהים (Dothan 1983, Pl. 30, 2). מההתרשמות שלי לא מדובר בפירות אלא במילוי אבנים של תיקון מאוחר או בתיאור אחר שאיננו פירות. בידה השמאלית הדמות אוחזת מגל קטן, המאויר באופן דומה לתיאורי המזמרות בפסיפסי ארץ ישראל, למשל ממנזר הגבירה מרים מבית שאן. המגל בעל להב חלק מעוקל וידית ארוכה מעץ, המעוצבת באמצעות אבנים בגווני חומים ואפורים, טבעת מהדקת את הלהב אל הקת. המגל מסמל את עונת הקציר והוא מיוחס לקציר של אגודת התבואה שמימין לדמות. אגודת השיבולים מעוצבת באמצעות אבנים צהבהבות, חלק מהאגודה נהרס ושוחזר, וקשה לדעת כמה שיבולים תוארו במקור, שתיים או שלוש.



איור 38: עונת הקיץ, בית כנסת חמת טבריה (צילום 2010)

עונת האביב (איור 39)

משני צדדי הכתר שלראש הדמות היו אבנים בדגם צמחי כלשהו, כנראה עלים, ונותרה רק תבנית מקומם. במרכז הכתר עוצבה עטרה של פרחים תפורים שצבעם כתום בתוספת שיבוץ של אבנים בהירות. מימין לדמות ענף של שיח ורדים, הנושא ניצן בחלקו התחתון, וורד פתוח בחלקו העליון, הוורד מסמל את הפריחה האביבית (Hachlili 2009, 45). הדמות מניפה בידה השמאלית צלחת או קערית המכילה את פרחי הוורדים האדומים שנקטפו (איור 40) (Weiss 2005, 124), נראה שהם אותם הפרחים מהשיח שמימין ואותם הפרחים הארוגים למחרוזת לראש הדמות.¹³ תיאור זה מזכיר תיאורים נוספים של פרחים שנקטפו אל הסלים, למשל מבית הכנסת של ציפורי. תיאור דומה של דמות האביב המניפה קערית נראה גם בוילה מבית גוברין, אל מקרקש. גם שם תכולת הקערית מתוארת באמצעות משולשים בגוונים כתומים, כנראה גם פרחים, אולם בהיעדר תמונות צבע של הפסיפס המקורי של אל מקרקש בשלמותו, והנותר בימינו מפסיפס זה נהרס ברובו, קשה להכריע מה היה בכוונת האומן לתאר שם. תיאור דומה נראה בכנסיית פטרה, המתוארכת למאות חמישית-שישית, לראש הדמות עטרה של פרחי העונה בצבעים אדום ולבן, בידה השמאלית ורד אדום, ובחזית גופה מעוצבת קערה עם פרחים אדומים, כנראה כאותו הוורד האדום שבידה השמאלית (איור 41).



איור 40: פרחים בקערית, בית כנסת חמת טבריה (צילום 2010)

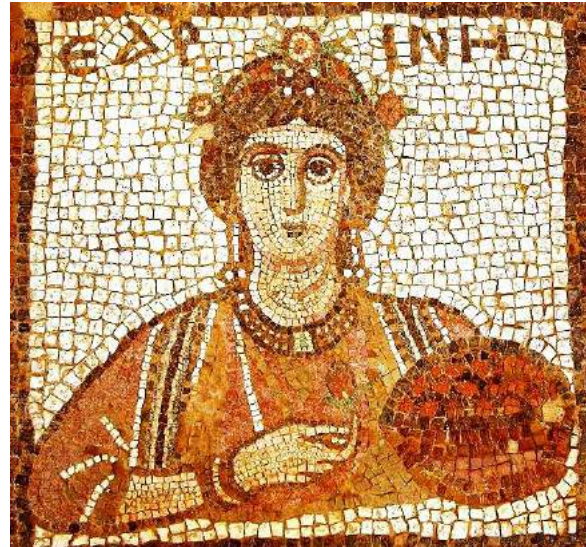


איור 39: עונת האביב, בית כנסת חמת טבריה (צילום 2010)

¹³ דותן כתב שזאת קערת זכוכית כחולה המכילה אובייקטים משולשים, וחשב שאולי אלו פירות (Dothan 1983, 43); פרסטר הציע שאולי זו קערת גבינה (פרסטר 1985, 384); חכלילי כתבה שהקערה מכילה פירות (Hachlili 2009, 45).



איור 42: לולב, בית כנסת יריחו (צילום 2010)



איור 41: עונת האביב, קערה עם פרחים, כנסיית פטרה
http://www.pbase.com/mansour_mouasher/image/20135
 (14.12.2012, 872)

גידולים חקלאיים:

- תמר (לולב), בהקשר פולחני וארבעת המינים
- אתרוג, בהקשר פולחני וארבעת המינים
- רימון, בהקשר עיטורי ותיאור עונות השנה, סתיו
- תאנה, בהקשר עיטורי ותיאור עונות השנה, סתיו
- גפן, ענבים מעוגלים ירוקים, בהקשר לתיאור עונות השנה, סתיו
- שקד, בהקשר לתיאור עונות השנה, סתיו
- דגן, בהקשר לתיאור עונות השנה, קיץ, קציר
- ורדים במחרוזת של פרחים תפורים, יצירת עטרה, תיאור עונות השנה, אביב
- ורדים, ליקוט לקערה, תיאור עונות השנה, אביב
- שושן צחור, במחרוזת של פרחים תפורים, יצירת עטרה, תיאור עונות השנה, סתיו
- שיזף, במחרוזת של פרחים תפורים, יצירת עטרה, תיאור עונות השנה, סתיו

כלים:

- מגל עם להב חלק וטבעת לאחיזת הלהב, בהקשר לקציר בעונת הקיץ

פעולות חקלאיות:

- קציר, באמצעות מגל, בהקשר לתיאור עונות השנה, קיץ
 (דותן 1968, 116-122; ח"א 1962, ב', 1-4; ח"א 1963, ה', 11-12; ח"א 1963, ו', 9; אילן 1991, 141-143; Dothan 1981, 63-69).

יריחו

תיארוך: סוף המאה השישית, תחילת המאה השביעית
 מיקום האתר: יריחו, ליד תל סולטאן, נ.צ. 193.142
 אזור: בקעת יריחו, בקעת הירדן
 מיקום נוכחי של הפסיפס: באתר
 תולדות המחקר: חפירה של ברמקי ד"ס בשנת 1936
 גודל הפסיפס: אולם מרכזי- 10.50 X 3.35 מ' (35 מ"ר)
 צבעים: לבן, שחור, אדום, חום, כחול, תכלת
 צפיפות אבני הפסיפס: 77 אבנים בדצמ"ר

נושאי הפסיפס:

במרכז הרצפה מעגל ובו כתובת הקדשה, מנורה, כף תמר עם עלים פסוקים המסמלת את הלולב (איור 42).

גידולים חקלאיים:

• תמר (לולב), בהקשר פולחני וארבעת המינים
 Baramki 1938, 73-75; Goodenough 1953 260-262; Ovadiah & Ovadiah 1987, 75-)
 (Saller 1954, 230-231 ;76).

מעוז חיים

תיארוך: בית הכנסת משלב ב' (רצפה תחתונה) מאמצע המאה הרביעית
 מיקום האתר: ממערב לקיבוץ מעוז חיים שבצפון הירדן, 4 ק"מ מזרחית לבית שאן, נ"צ 202.211
 אזור: עמקים צפוניים, בקעת בית שאן
 מיקום נוכחי של הפסיפס: באתר
 תולדות המחקר: חפירה של צפיריס ו' בשנים 1974-1977
 גודל הפסיפס: 12.50X18 מ' (225 מ"ר)
 צבעים: לבן, שחור, אפור, כתום, אדום, ארגמן, צהוב, תכלת
 צפיפות אבני הפסיפס: 70 אבנים לדצמ"ר בממוצע, בגדלים משתנים

נושאי הפסיפס:

סמוך לאפסיס באולם התווך שרד חלק מרצפת הפסיפס ובו מעוטרים ריבועים המאכלסים עופות ופירות (איור 43):

א. שני אשכולות ענבים נישאים על שלושה עוקצים וקנוקנת מעוטרת בראש השריג. האשכול האחד נושא ענבים מעוגלים אדמדמים, מסגרתם מודגשת בצבע ארגמן, תוך הענב מגוון באבנים אדומות וורודות (איור 44). האשכול השני נושא ענבים כהים מעוגלים שמסגרתם מודגשת בשחור-כחלחל, והתוך מגוון בצבעים תכלת ואפור (איור 45). מהענף המרכזי יוצאת קנוקנת

לצד האחד ומהצד השני מעוצב עלה גפן, המתואר באופן ייחודי ממבט צד, בדומה לתיאור מקפלת הקבורה הארמנית מירושלים.

ב. אתרוג מעוצב בצורת לב עם מותניים צרים הפרי. מסגרת הפרי מודגשת בצבע כתום-צהבהב ופנים הפרי מגוון בצבעים כתום, צהוב ולבן. פטוטרת הפרי ניכרת ועליה קוצים ועלה (איור 46).



איור 44: אשכול ענבים מעוגלים אדומים, בית כנסת מעוז חיים (צילום 2010)



איור 43: ריבועים מאוכלסים, בית כנסת מעוז חיים (צילום 2010)



איור 46: אתרוג, בית כנסת מעוז חיים (צילום 2010)



איור 45: אשכול ענבים מעוגלים שחורים, בית-כנסת מעוז חיים (צילום 2010)

גידולים חקלאיים:

- גפן, ענבים מעוגלים אדומים, בהקשר עיטורי
- גפן, ענבים מעוגלים שחורים, בהקשר עיטורי
- אתרוג, בהקשר עיטורי

(ח"א 1974, נ', 3-4; צפיריס 1974, 111-113; ח"א 1975, נ"ג, 9; צפיריס 1992, 966-967;

Tzaferis 1981, 88; Tzaferis 1976, 88; Tzaferis 1982, 215, 223, 227; Tzaferis 1974, 143-144; Ovadiah & Ovadiah 1987, 107-108).

מעון-נירים

תיארוך: לא יאוחר משנת 538

מיקום האתר: ח'רבת מעין, חבל הבשור, 20 ק"מ מדרום-מזרח לעזה, כחצי ק"מ מדרום-מערב לקיבוץ נירים, נ.צ. 093.082

אזור: נגב מערבי

מיקום נוכחי של הפסיפס: באתרו

תולדות המחקר: חפירה של לוי ש' בשנים 1957-1958

גודל הפסיפס: 8.90 X 4.95 מ' (44 מ"ר). גודל מקורי- 5.40 X 10.20 מ' (55 מ"ר)

צבעים: לבן, שחור, גוני אפור, ארגמן, אדום, ורוד, ירוק, חום, כתום, צהוב, תכלת

צפיפות אבני הפסיפס: 150 אבנים בדצמ"ר

נושאי הפסיפס:

האולם המרכזי מעוטר בשטיח פסיפס שבחלקו הדרומי אמפורה אשר ממנה בוקעים שריגי גפן, היוצרים 50 מדליונים המאכלסים בעלי חיים וכלים. השריגים נושאים עלים, קנוקנות ואשכולות ענבים, הענבים נושאים על שני עוקצים. שני זנים של ענבים מתוארים על שריגי המדליונים:

א. ענבים מעוגלים אדומים מעוצבים באמצעות מסגרת אבנים ארגמניות ותוך מגוון בצבעים משתנים.

ב. ענבים מעוגלים שחורים מעוצבים באמצעות מסגרת אבנים שחורות ותוך מגוון באדום, כתום ולבן.

בטור המרכזי של המדליונים מעוצבים כלים שונים המכילים תנובה מן הצומח, להגשה כמנחה ולראווה, כמקובל בפסיפסי התקופה:

א. כלי מתכת או חרס מעוגל המכיל תפוחים מעוגלים (איור 47), מסגרת הפירות מעוצבת באמצעות אבנים בצבע ארגמן, תוך הפירות מתואר בגוונים של כתום ואדמדום, מרכז הפרי מנוקד באבן לבנה, אשר תפקידה להאיר את מרכז הפרי בבוהק. ברקע ערימת הפירות מעוצבים עלים ירוקים מוארכים ותמימים צבועים בגוונים של ירוק בהיר וירוק כהה.

ב. סל כפול המיועד לנשיאה על גב בהמה מכיל אשכולות ענבים (איור 48), סלים כפולים דומים מעוטרים בכנסיית בית לוויה, כנסיית שלאל, כנסיית באר שמע ובקפלת הקבורה מאל חמאם (Avi-Yonah 1960, 28; אבי-יונה 1960, 88). בסלים מעוצבים חמישה אשכולות ענבים משני זנים שונים התלויים על שני עוקצים. הזן האחד הוא של ענבים מעוגלים ושחורים המתוארים עם מסגרת אפורה כהה, ופנים הענב מגוון בשלוש שורות צבעים מבהיר אל כהה, בכתום ולבן. הזן השני הוא של אשכולות ענבים אדומים ומוארכים, מסגרת הענבים מעוצבת באמצעות אבנים ארגמניות ופנים הענב מגוון מבהיר אל כהה באבנים כתומות ולבנות.

ג. גביע חרס ללא תכולה,¹⁴ חלקו הפנימי של הכלי מעוצב באמצעות אבנים בגוונים אדומים, וכנראה, מדמה את צבע הקרמיקה (איור 49).

¹⁴ אבי-יונה סבר שהתכולה היא נוזל או יין (אבי-יונה 1960, 88).

- ד. סל קלתוס ששוליו מופשלים, לסל ידית והוא מכיל שני רימונים שבמסגרתם מעוטר פס אבנים כתום או צהבהב (איור 50). פנים הרימון מגוון בפסים מעוגלים בצבעים מתחלפים מכהה בחוץ אל התוך הבהיר. כתר הרימון מתואר במסגרת בצבע ארגמן ותוך כתום. סביב שולי הסל מונחים עלים ירוקים שחלק מאבניהם חסר, כנראה היו אבני זכוכית.
- ה. שני עצי תמר נטולי פירות מעוצבים על פני שני מדליונים (איור 51) מעוטרים, כנראה, בהקשר ללולב וארבעת המינים. הגזע המחולק לחוליות מזכיר תיאור של גזע התמר מעבר הירדן מכנסיית סנט ג'ורג', המתוארכת לשנים 536/535 (Piccirillo 1993, 178-179, Fig. 250).
- ו. משני הצדדים של רגל המנורה מעוצבים שני אתרוגים, מותני האתרוגים צרים והם נישאים על עוקץ, שולי האתרוג בגוונים של אפור ומרכזו כתום וצהוב, תפקידם כאן כנראה להזכיר את ארבעת המינים (איור 52).



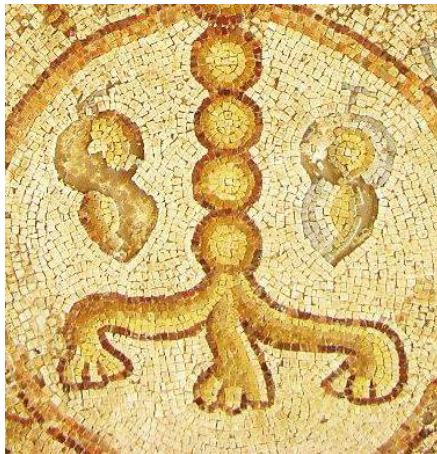
איור 49: כלי חרס ריק, בית-כנסת מעון-נירים (צילום: 2010)



איור 48: סל כפול המכיל אשכולות ענבים, בית-כנסת מעון-נירים (צילום: 2010)



איור 47: תפוחים, בית-כנסת מעון-נירים (צילום: 2010)



איור 52: אתרוגים, בית-כנסת מעון-נירים (צילום: 2010)



איור 51: עץ תמר, בית כנסת מעון-נירים (צילום: 2010)



איור 50: סל עם רימונים, בית-כנסת מעון-נירים (צילום: 2010)

גידולים חקלאיים:

- גפן, ענבים מעוגלים אדומים, בהקשר עיטורי

- גפן, ענבים מעוגלים שחורים, בהקשר עיטורי
- גפן, ענבים מוארכים אדומים, בהקשר ראוה ועיטור
- תפוח, בהקשר ראוה ועיטור
- רימון, בהקשר ראוה ועיטור
- תמר, בהקשר לארבעת המינים
- אתרוג, בהקשר פולחני

כלים:

- סל כפול המיועד לנשיאה על גב בהמה, מכיל ענבים, בהקשר להובלה
- קלתוס עם ידית לנשיאה, מכיל רימונים, בהקשר ראוה ועיטור
(אבי-יונה 1960, 89-88, 93-91; בר"ג 1992, 969-968; RB 1958, 421-; IEJ 1957, 265; Yeivin 1960, 45; Avi-Yonah 1960, 25-35; Ovadiah & Ovadiah 1987, 106).

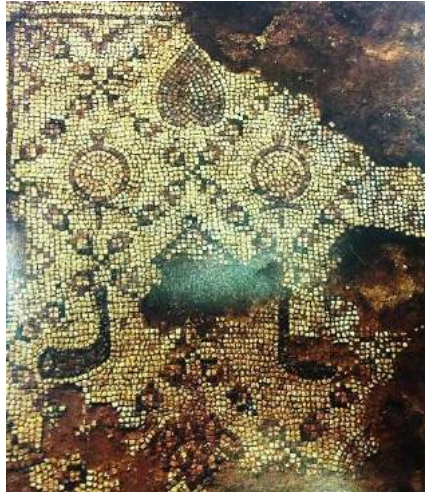
מרות

תיארוך: שלב ב'- תחילת המאה השביעית
 מיקום האתר: נ.צ. 199.270
 אזור: צפון-מזרח הגליל העליון
 תולדות המחקר: חפירה של אילן צ' ודמתי ע' בשנים 1981-1983, 1986
 תפקיד המבנה: בית מדרש שהתקיים לצד בית הכנסת
 גודל הפסיפס: בית המדרש הדרומי משלב ב'- 7.35 X 6.45 מ' (47 מ"ר)
 צבעים: לבן, שחור, אדום, צהוב, ורוד
 צפיפות אבני הפסיפס: 64 אבנים בדצמ"ר

נושאי הפסיפס:

בחלק הדרומי של הרצפה נותר רבוע שטיח ובו מעוטרים מעוינים הנוצרים משורות צולבות של פרחים, פסיפס זה קרוי בשם 'פסיפס השופרות'. המעוינים מאכלסים דגמים שונים, וביניהם: שני רימונים סכמתיים.¹⁵

¹⁵ אילן הגדיר גם אשכול תמרים (אילן 1987, 81), אולם מחמת היעדר תמונות איכות אין באפשרותי להגדיר הדגם.



איור 53: רימונים, בית כנסת מרות (אילן)
(1987, מול ע' 160)

גידולים חקלאיים:

- רימון, בהקשר עיטורי

(אילן ודמתי 1985, 49-44; אילן 1987, 25-24, 58-53; אילן ודמתי 1987, 17-14; אילן 1992, 1009-1010).

נערן

תיארוך: מחצית שנייה של המאה שיטית

מיקום האתר: עין דויק, כ-2 ק"מ צפונית ליריחו, נ.צ. 190.144

אזור: בקעת הירדן

מיקום נוכחי של הפסיפס: חלקו באתרו, חלקו במנזר הדומיניקני בירושלים, חלקו במוזיאון ה"שומרוני

הטוב", חלקו בבית המשפט בבאר שבע

תולדות המחקר: האתר התגלה במקרה במלחמת העולם הראשונה בשנת 1918 ונבדק על ידי

אנגלבר ר' ומקיי א"ג. בשנים 1919-1921 נסקר האתר על ידי ונסן ל"ה ולגרנז' מ"ג. האתר נסקר על

ידי בר-אדון פ' וייבין ז' בשנת 1983.

גודל הפסיפס: מה שהשתמר באולם התווך- 15 X 19 מ' (285 מ"ר)

צבעים: לבן, שחור, אפור, חום, כתום, אדום, טורקיז

נושאי הפסיפס:

אולם מרכזי

השטיח המרכזי מחולק לשלושה ספינים בעלי נושאים שונים: פנל של מדליונים גיאומטריים

מאוכלסים ביונקים, עופות, צמחים וכלים, פנל מעגל השנה ופנל המקדש. החלק שבכניסה מעוטר

באמצעות סרטי תשליב היוצרים 15 מדליונים משושים ושמונה מעגלים המאכלסים יונקים, עופות,

צמחים וכלים (איור 55). בכניסה לאולם המרכזי מעוטר שיח גפן הנושא שני אשכולות ענבים מעוגלים

(איור 54), מסגרת הענבים מעוצבת באמצעות אבנים אפורות בהירות, חלקם הפנימי של הענבים משני האשכולות מעוצב בצבעים שונים, האחד באבנים כתומות והשני באבנים חומות כהות.

פנל מדליונים גיאומטריים

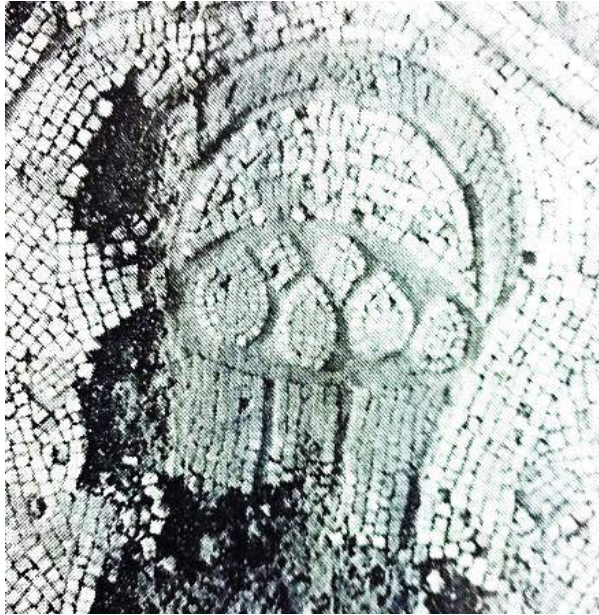
בכמה מן המדליונים שעיטוריהם שרדו מעוטרים כלים ופירות:

- א. קלתוס עם ידית לנשיאה המכיל פירות בצורת טיפות, כנראה תאנים (איור 56).
- ב. אתרוג ומשני עבריו מתוארים פירות מעוגלים שלראשם עוקץ, כנראה פירות השיזף המצוי, בדומה לתיאור מבית כנסת חמת טבריה. בשורה התחתונה עלים דמויי לב (איור 58). ייתכן ובתוך האתרוג נעוץ סכין שתפקידו לתאר את התקנת הפרי לשימוש ולאכילה, ואולי מתואר גם חריץ לאורכו של הפרי. אתרוג חצוי מעוטר בכנסיית חורבת בית לוויה וסכיני מטבח בצמידות למלונים עגולים נראים בכנסיית ברקה מיבנה ובכנסיית נהריה.
- ג. שני פירות של לופה החתוכים בראשם והגרעינים ניכרים בהם¹⁶ וביניהם עלה דמוי לב (איור 57). תיאורים נוספים של פירות הלופה המעוטרים כשראש הפרי חתוך נראים בפסיפסים נוספים מהגליל התחתון ומהעמקים הצפוניים, למשל, בבתי הכנסת של ציפורי, ובית אלפא.



איור 54: גפן, כניסה לאולם בית כנסת נערן
http://www.antiquities.org/mosaics_detail_heb.asp?id=47
 (9.2.2013)

¹⁶ יש להניח שעובדיה התייחס לדגמים אלו בהגדרתו 'חרובים' (עובדיה 1993, 45).



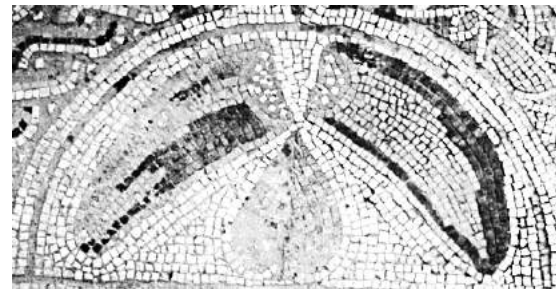
איור 56: קלטוס המכיל תאנים, בית-כנסת נערן (Benoit)
(1961, Pl. XII b)



איור 55: בית כנסת נערן (מגן 1983, 223)



איור 58: אתרוג ושיזפים משני עבריו, בית כנסת נערן
(אר"ע תיקייה מדטורית, Ed Duyuk, תיק 50)



איור 57: שני פירות לופה, בית כנסת נערן (אר"ע
תיקייה מדטורית, Ed Duyuk, תיק 50)

פנל מעגל השנה

פסיפס פנל מעגל השנה נהרס ברובו והוא מונח באתרו, תמונות ממנו כמעט ואינן מעניקות מידע ומעט תמונות קדומות מצויות בארכיון רשות העתיקות או בספרות (איור 59), בנוסף קיים שרטוט חסר דיוק, העובר מדור לדור, ואשר קשה לקבוע ממנו בוודאות מה בפועל תואר בעבר באמצעות אבני הפסיפס (איור 60). בהיעדר נתונים איכותיים, הדיון לגבי מעגל השנה מפסיפס נערן הוא חלקי מאוד ומשוער ברובו. למרבה המזל חלק משמות העונות לא נהרס וניתן לעקוב אחר מאפייניהם באופן חלקי, וניתן לקבוע שרצף החודשים נע בכיוון השעון, בעוד שרצף העונות נע בניגוד לכיוון