

העיטור בפרחי שושן צחור באמנות היהודית של תקופת הבית השני*

עיצובים רבים של שושן (אנגלית: *Madonna lily*; צרפתית: *Fleur de lis*) נפוצים באמנות היהודית של תקופת הבית השני. לדגמים השונים מבנה בסיסי של צדודית גביע פרח המורכב משני עלים סימטריים הגלולים מעט החוצה ובחלקו המרכזי של הגביע עלה זקוף (איור 1). דגם יסודי זה של השושן היה התשתית לפיתוח דגמים מגוונים, חלקם פשוטים וסכמתיים ואחרים מפותחים, מסוגננים ומורכבים. כך, לעתים סוגנו לפרח עלים גלולים החוצה, נוספו אבקנים, גבעולים ועלי שושנת (איור 2, איור 3, איור 4). מאמר זה סוקר חלק ממקורותיו ומגלגוליו של הדגם עד התבססותו באמנות היהודית כמוטיב מועדף שעיצבו ריאליסטי ואפשר לזהותו עם השושן הצחור, *L. Lilium Candidum*, גיאופיט הנמנה עם משפחת השושניים *Liliaceae*.

דגם השושן הסימטרי הנאה בעל שלושת עלי הכותרת ינק השראה מכמה מקורות אמנותיים מקבילים: אשוריים, פיניקיים, מצריים, הלניסטיים ורומיים, חלקם קדומים וחלקם מתקופת הבית השני. מקורם של הדגמים הקדומים בדימוי של פרחים או דימוי של עלים, שרק חלקם ברי הגדרה. הדגם הנאה של הפרח קל לעיטור, מתאים היטב למילוי שטחים, איננו בר חלוף ותוקפו לא פג עד ימינו אנו.¹

הדגמים המיובאים הוטמעו באמנות המקומית בתהליך ארוך של התאמה והסגלה לתפישות חברתיות ודתיות, והתבססו בארץ רק לאחר שיוך הדגם למראה של צמח מקומי מוכר. לאחר קליטת הדגם הסימטרי מן החוץ וקבלתו בארץ, התפתחו באמנות היהודית דגמים של פרחי שושן מקוריים וריאליסטיים, המלמדים על כך שיוצרי הדגמים השתמשו בשושן צחור חי ורענן כמודל. מניחים שבתקופת הבית השני השושן הצחור היה נפוץ למדי בגינות הנוי שבאזור ירושלים, משום שמרבית החוקרים תמימי דעה שהשושן הצחור לא גדל בעבר בר באזור ירושלים, ולא סביר שהייתה אפשרות להביאו לירושלים ממרחקים לפני נבילתו (פליקס 1968, 238; דנין 2014; 50-51, 1994, Rahmani). הקשר הישיר והבלתי אמצעי של יוצרי הדגמים עם הטבע הסובב, ההתבוננות הדקדקנית שלהם בצומח וההעקקות המדויקות של פרטים מורפולוגיים ניכרים באמנות התקופות הרומית

* כל האיורים נמצאים בסוף המאמר.

1. במחקר הארכיאולוגי המוטיב קיבל בשגגה כינויים נפוצים, בשמותיהם של פרחים השונים מן השושן מורפולוגית: חבצלת (קינדלר, 1986, 229; זוסמן, 1972, 120 מס' 153; רחמני, 1977, 103), לוטוס (אביגד, 1980, 159, מס' 173; Goodenough, 1953, 275), ונעשה אף ניסיון יחיד לזהות את המוטיב עם אירוס (פז, 1988, א), (17-22; 1988, ב), (14-19). ראו בהרחבה: אביטל 2005, 21-39.

רהביזנטית בארץ ישראל ומחוצה לה (אביטל 2014; Caneva *et al.*; Rahmani 1994, 48-51; 2014)

יפי המבנה של פרחי השושן, הסימטריות שלהם וגודלם של הפרחים עשו אותם לאהודים. פרח השושן הצחור לבן וריחני, אורכו של הגביע מגיע עד 10 ס"מ, צורתו כמשפך מתפשק והוא מורכב מעלי עטיף כותרתיים שלאורכם עורק בולט (איור 5, איור 6). לפרח אבקנים ועמוד עלי גבוהים; צלקת גדולה, כדורית עד משולשת; גבעול זקוף, לא מסתעף, גובהו עד 150 ס"מ ונושא לכל אורכו עלים אזמלניים מרובים ההולכים וקטנים כלפי מעלה; עלים תחתונים גדולים ביותר, שאפשר לראותם כעלי שושנת (זהרי 1982, 604-605; לבנה, 1993, 211). בית הגידול של השושן הוא מצוקים גירניים ומוצאו לא ברור, ויש הסוברים שמוצאו מטורקיה (Lavelle, 2006, 112) ושם הוא תורבת באמצע האלף השני לפסה"נ (Horovitz & Danin, 1983, 85). הצמח התפשט למזרח הקרוב וסביב לים התיכון והיה נפוץ מאוד בצפון ארץ ישראל ובלבנון. בתקופה הרומית, משום יופיים וריחם הנעים, נקטפו הפרחים על ידי האוכלוסייה המקומית לצורכי קישוט, הפקעות נעקרו ושימשו לרקחת משחות לריפוי פצעים, והשושן גודל כצמח נוי. מאוחר יותר אומץ השושן הצחור בצורות כסמל לצניעות וככזה הוא נקטף גם לצורכי עיטור מזבחות וצמחים הועברו לגינות מנזרים. כיום נותרו בישראל רק מקבצים קטנים של שושן צחור בכרמל ובגליל על מצוקים ובפינות חבויות שהאדם לא הגיע אליהם (פליקס, 1968, 238; Horovitz & Danin, 1983, 85 TI. IV, 90).

גורמים המזהים את מוטיב השושן עם צדודית של פרח השושן הצחור הם צורת גביע סימטרי המעוגל בבסיסו, עלי עטיף מופשלים וגלולים מעט החוצה, אבקנים גבוהים ועמוד עלי בולט מעל עלי הכותרת, עלה מרכזי זקוף המשקף את מראהו של מרכז הפרח במבט מן הצדודית, עורק בולט לאורך עלי העטיף וניצנים סגורים המתפתחים לצד הפרחים הפתוחים.

ערכם הדקורטיבי של פרחי השושן, כאמור, מוכר כבר מן העת העתיקה. ציורים ריאליסטיים ומדהימים ביופיים של פרחי שושן אדומים, שאפשר לזהותם עם מין הנפוץ ביוון ובאיי הים האיגאי, *L. chalcedonicum* (איור 7) (Horovitz & Danin, 1983, 89); <http://www.panoramio.com/photo/38119935>, תאריך גישה 18.1.2014,² עוצבו כבר בציורי קיר מן התרבות המינואית הקדומה מאקרטירי שבאי סנטוריני (טרה; Akrotiri, Thera), והם מתוארכים לתקופה שלפני ההתפרצות הגעשית במאה ה-16 לפסה"נ (איור 8) (Zafiropoulou 2009, 14-15). פרחי שושן אדומים נוספים הוצגו גם בציר קיר "נסיך השושנים" ('prince of Lilies The') מארמון קנוסוס, הרקליון (<http://magendavidalbum.com>). פרחי שושן צחור מעוטרים בציורי הקיר מחמישה אתרים בפומפיי מהתקופה הרומית, והם משולבים בין הצמחים הגדלים בגינות הנוי (Jashemski and Meyer, 2002, 121).

2 ויש מן החוקרים הנמנעים מזיהוי מינו של השושן, ומסתפקים בזיהוי עם הסוג *Lilium* (Caneva) (2014)

התבססות השושן באמנות היהודית

חדירתו של השושן אל הרפרטואר העיטורי של האמנות היהודית של ימי הבית השני החלה בהססנות ובצניעות, בשנים 360–399 לפסה"נ, כפרח קטן בעל שלושה עלי כותרת המוצג לצד ינשוף על מטבעות יהד מדגם 'חיקוי המטבע האתונאי'. במיקום זה, השושן שעל מטבעות יהד החליף את ענף הזית מן המטבעות האתונאים, כנראה משום זיקתו של ענף הזית לאלה אתנה והקשרו הפגאני שהפריעו ליהודים (איור 10) (Saraga 2011, 54; משורר 1997, 253, 171, 16–17 לוח 3, מטבע 6ב). בהמשך התבסס דגם השושן בעצמה וברישי גלי על מטבעות יהד שהחליפו את קודמיהם, כשעל פניהם עוצב דגם שושן שמילא את כל שטח המטבע. לפרח זה שלושה עלי כותרת וביניהם עולים שני האבקנים הגבוהים של השושן, על גבם של המטבעות עוצב ינשוף (איור 11). לעתים עוצב הפרח ללא האבקנים (איור 12) (משורר 1997, 173; 254 לוח 2, 15; גולדמן 1977; Zlotnik 2012). דגמים דומים עיטרו בהמשך גם מטבעות חשמונאיים (איור 13) (משורר 1997, 186, 281 לוח 29 4פ; Zlotnik 2011).

מעניין מאוד להאיר את הדמיון הרב הניכר בין דגמי השושן הללו לבין שני האלמנטים ההיראלדיים היוצרים את הברק (לטינית – *fulmen*; אנגלית – *Thunderbolt*), נשקו העצמתי של זאוס, המעוטר על גב מטבעות הלניסטיים מן המאות החמישית ועד המאה השנייה לפסה"נ (איור 14, איור 15) (<http://www.wildwinds.com/coins/greece/elis/olympia/t.html>, תאריך גישה 15.2.2014). סמל הברק מורכב משני אלמנטים היראלדיים דומים, האחוזים ביניהם בטבעת משולשת. אלמנט אחד מורכב משתי כנפיים המייצגות את הרוחות הדרומיות, והשני מייצג לשונות של אש. בינות לכנפיים וללשוניות האש מוצגים כידונים או מזלגות – ישרים, מסולסלים או מתפתלים – המדמים מטחי גשם. כל המרכיבים הללו מאוירים היטב על מטבעות הלניסטיים (איור 15), ומוסברים אצל וירגיליוס:

"A load of pointless thunder now there lies
Before their hands, to ripen for the skies:
These darts, for angry Jove, they daily cast;
Consumed on mortals with prodigious waste.
Three rays of writhed rain, of fire three more,
Of winged southern winds and cloudy store" (Virgilius, Book VIII, p. 177).

עצמתו של הברק וזהותו עם שלטון מוחלט של מלך האלים וכנשקו אינן מוטלות בספק, ונראה שהיהודים אימצו את חציו של הסמל לאחר התאמה לצורה ניטראלית-צמחית, מתוך כוונה להימנע מסמלים פגאניים. בה בעת הם הצליחו, בחכמה רבה, לשמר את סממני העצמה והשליטה המופגנים בדגם והשכילו לשמר את אופנתיות המטבעות ואת ערכם בשוק הכספים (משורר 1997, 16). ייתכן שלאחר הסגלת הברק למנטליות המקומית כפרח השושן עדיין היה בכוחו לשדר עצמה שלטונית, והוא התבסס באמנות היהודית כסמלה של

ממלכת ירושלים העצמאית או כסמלה של הכהונה (משורר, 1994, 17-18; זלוטניק, 2008, 51).³ (Rahmani, 1994, 51)

היהודים באותה תקופה השתמשו ללא חשש במוטיבים שאולים מעמים אחרים, ביניהם מוטיבים נוכריים ופגאניים המוצגים על מטבעות יהד, חלקם אף לא עברו שינוי וסינון בספיחתם אל מטבעות היהודים. למשל, עוף דורס על פני מטבעות יהד עם שושן, 'האל במרכבה', דיוקנאות, ינשוף, האלה אתנה ועיט (משורר, 1997, 16, 253-256, לוחות 1-4). גם בתקופות החשמונאית והרומית הקדומה המשיכה המגמה של הסגלת סמלים פגאניים לדגמים צמחיים, למשל, החלפת הקדוקאוס (*Caduceus*) של הרמס ברימון, תוך אימוץ סמלים אחדים, כגון קרן השפע על מטבעות יהוחנן (משורר, 1997, 37-38, 268 לוח 16, ו-12) ומטבעות הורדוס (משורר, 1997, 297 לוח 45, 59). כיום קשה לדעת אם היקלטותו של דגם השושן נעשה תוך דימויו לפרח השושן הצחור מלכתחילה, או שדימוי זה מתורגם על ידינו כיום, בדיעבד, לאחר התאמת הדגם והיקלטותו בהמשך תקופת הבית השני, פירושו ופיתוחו לדגם של שושן ריאליסטי.

כאמור, עיצוב השושן באמנות היהודית של הבית השני של ארץ ישראל ינק השראה הן מדגמים צמחיים והן מדגמים של פרחים מן האמנות הסובבת והושתת עליהם. כך נראה שגביע השושן מחקה את שני העלים התחתונים של התימורה (*palmette*) תוך איחוד העלים העליונים לכדי עלה יחיד זקוף (Shiloh, 1979) ולעתים יש בו גם הפשטה של התימורה תוך שימוש בחלקה העליון בלבד (76-71, 31, 2009, Zafropoulou), למשל, בגילוף אבן בזלת מסוסיטא, שבו הפרח הוא תימורה קצרה או פרח עם שני גביעים (איור 18). בעניין הקשר שבין התימורה לשושן, מקובלת במחקר שרשרת של השערות הנשענות זו על זו בהצדקה מעגלית וחוברות יחדיו לכשל לוגי: א. מניחים שהשושן הצחור (*Lilium candidum*) מזוהה עם מוטיב הכותרת הארכיטקטונית, המכונה במקרא "מַעֲשֵׂה שׁוֹשָׁן" (מלכים א' ז, יט) (פליקס, 1968, 234-236) ב. מניחים כי אפשר לזהות את הכותרת הפרוטו-איאוליתית מתקופת הבית הראשון עם הכותרת 'מעשה שושן' האמורה; ג. מסיקים שעיצובי השושן על מטבעות יהד ועיצובי השושן באמנות היהודית של הבית השני ינקו השראה מן הכותרת הפרוטו-איאוליתית ויש בהם המשך למסורת יהודית מתקופת הבית הראשון של עיטור בשושן הצחור (משורר, 1997, 17-18). בניגוד להיסק המעגלי של מערכת השערות זו שאיננה אפשרית להוכחה, הכותרת הפרוטו-איאוליתית נשללה על ידי יגאל שילה כמקור לעיצוב פרחי השושן באמנות היהודית של הבית השני, משום שמקורותיה שונים. הוא הוכיח באופן יסודי ביותר שדגם הכותרת הפרוטו-איאוליתית התפתח כדימוי לעץ התמר ובהשפעת מוטיב התימורה. הוא הראה שמקורותיה האמנותיים של הכותרת הפרוטו-איאוליתית ממערב אסיה וצפון הלבנט, הם באזורים שבהם לעץ התמר היה ערך סימבולי מהאלף השלישי לפסה"נ ועד לתחילת האלף הראשון לפסה"נ; ולדעתו העץ ייצג את האשרה בפולחן הכנעני-פיניקי (Shiloh 1979, 26-49). מדברי שילה עולה שאין קשר בוטני בין פרחי השושן לעיצובי הכותרת הפרוטו-איאוליתית, אך עם זאת מוצע כאן שקיימת השפעה צורנית של התימורה על עיצוב השושן.

3 עוד על מקורותיהם וגלגוליהם של הברק, *Thunderbolt* השושן, de Vries H, *fleur de lis* (http://www.hubert-herald.nl/Thunderbolt.htm), 2011, תאריך גישה 04.02.2014.

דגם השושן מחקה גם את הפרחים הנישאים על 'עץ החיים' מגילופים אשוריים בני המאה השמינית לפסה"נ (<http://studentreader.com/nimrud-ivories>; זיסו 2014). הדגם הושפע גם מדגמים של נימפאה (איור 16) המעוצבים בגילופי אבן ובציורים מן האמנות המצרית, למשל ציור על אסטלה מעץ המתוארכת לשנת 900 לפסה"נ לערך (איור 17) וגילופי שנהב על כדי חרס מקפריסין מן המאה השביעית לפסה"נ (Kyriakou 1996, 55-56). עיצוב השושן הושפע גם מאיורים של שושן בתבליטים שעל גוף קנקני חרס רומיים המתוארכים למאה שנייה לפסה"נ (Kyriakou 1996, 99).

דגמים רבים של גביעי פרחים סימטריים עוטרו בודדים או בשורות, והיו אופנתיים מאוד באמנות הרומית של המאה השנייה והראשונה לפסה"נ, בעיטורי כלים, בציורי קיר ובגילופים באבן. בהתאמה לאופנת העיטור מרחבי האימפריה הרומית, גם היהודים עיצבו דגמים של גביעי פרחים דומים. מרבית הדגמים סכמטיים, תבניתיים ודומים אלו לאלו, אך עם זאת רובם יוצרו בעיצוב מקורי והם משולבים בקומפוזיציה ייחודית. גמלונים בחזיתות של מערות קבורה עוטרו בדגמים צמחיים וביניהם גם דגמי השושן. למשל, בחזית מערת יהושפט (אביגד 1954, 135 ציור 77), על המזוזות ובתחתית משקוף המבוא של מערת האשכולות (קלוניר זיסו 2003, 273-276) ודגמים מסוגננים של שושן גולפו, למשל, בתבליט על שבר אבן מהר הבית (איור 19).

גם חזיתות של גלוסקמות רבות עוטרו בדגמים מגוונים של השושן שרבים עוצבו באופן ייחודי, מסוגנן ומורכב, יצירתי ואף ריאליסטי. פרחי שושן קטנים עוטרו בזוויות שנותרו לעיטור ובפינות הגלוסקמות, פרחי שושן שולבו גם בדגמים 'רצים' ליצירת מסגרות או פסי עיטור (Rahmani 1994, 214, Pl. 93, No. 643). לעומתם, פרחי שושן גדולים עוטרו לרוב במרכז החזית בין שני מעגלי הוורדות (*rosette*), משום שצורתה המלבנית של חזית הגלוסקמה הכתיבה כללים אחידים לעיטור: שרטוט של מסגרת חיצונית ומילוי מרבית שטח המלבן בשני מעגלי ורדות מקבילים. בין שתי הוורדות נותר חלל דמוי שני קונוסים הפוכים (צורת שעון חול), שאותו עיטרו בדגמים שצורתם המרחבית תואמת. דגמי כלים, דגמים ארכיטקטוניים ודגמים צמחיים מגוונים מילאו היטב את השטח הנתון, למשל, אמפורה או כד, בסיס משולש ועליו עמוד, בסיס ארכיטקטוני מדורג ועליו עמוד או גבעול ובראשו פרח, בסיס של שושנת עלים עם גבעול שבראשו שושן גדול, שני פרחים הפוכים המחוברים ביניהם בעמוד או גבעול, ווריאציות נוספות שכולן נועדו למלא את החלל בצורת שני הקונוסים הפוכים (Rahmani 1994, 32-51).

דגם הבסיס של השושן עוצב באופן סכמטי באמצעות חריטות או בגילוף עמוק על הגלוסקמות (איור 20), בעיצובים מקוריים שונים (Rahmani 1994, 214 Pl. 3 No. 643; 155 Pl. 49 No. 341; 214 Pl. 93 No. 643). דגם בסיסי זה התפתח לדגמים מורכבים יותר באמצעות תוספות של עלי כותרת, אבקנים, ניצנים, עלי כותרת, סגנון הדגם או יצירת מראה ריאליסטי. הפיתוחים נעשו בהתאם לתקציב שהכתיב את רמתו של האמן, ובהתאם למידת ההשקעה בעבודת החריטה והגילוף, וגודל החלל שהיה צריך למלא.

שני פרחים נגדיים ומרובי עלים מילאו היטב את חלל הקונוסים הפוכים שבין הוורדות הגדולות על חזית גלוסקמה מקבר משפחת קיפא, כשלכל פרח שני עלי כותרת מן הצדדים ועלה מרכזי יחיד זקור (איור 21; גרינהוט 1992, 113). במקרים אחרים עוצב פרח יחיד מרובה עלים בקונוס העליון בלבד (Rahmani 1994, 104, Pl. 15, No. 105).

במרכזן של גלוסקמות אחדות מעוצב צמח שלם של שושן עם פרח מסוגנן. למשל, במרכז חזית גלוסקמה מדומיננס פלוויט מגולף צמח שבבסיסו מוצגים חמישה עלי השושנת, ממרכז העלים עולה גבעול מקווקו שעליו נישא פרח השושן, מבין עלי השושנת עולים גם ענפים מקווקים ודקיקים שבראשם ניצנים זעירים (איור 22), לעתים בינות לעלי הכותרת עולים גם שני אבקנים (איור 23); 248-247, Pl. 121, no. 195; 123, Pl. 26, no. 195; Rahmani 1994, (No. 816:F).

שושן ריאליסטי

כמה עיצובים ייחודיים של שושן המצטיינים בריבוי פרטים ריאליסטיים הם שיא הפיתוח האמנותי של הדגם ומעידים על קשר ישיר של היוצרים עם הצמח בפריחתו. בחריטה הרדודה שעל חזית הגלוסקמה מגבעת המבתר מעוצב גרם מדרגות שעליו נישא גביע על גבעול. הגביע מכיל פרח גדול בעל שלושה עלי כותרת, בין עלי הכותרת מזדקרים שני אבקנים, ובבסיס הפרח שושנת עלים (איור 26) (קלונר, 1972). הגביע החיצוני כנראה מבטא כלי בצורת גביע, המופיע פעמים רבות על גלוסקמות, או תחילת ציור של החלקים החיצוניים של שושן. החלק הפנימי הוא יצירה מקורית של היוצר, שכלל כמעט את כל מרכיבי פרח השושן: עלי השושנת, עלי הגביע והאבקנים. בחריטה רדודה נוספת ממרכז גלוסקמה מנחל קידרון מעוצב גביע המחקה עיטורים אופנתיים של גביעים בין הוורדות, או שהוא תחילת יצירה של גביע השושן. במרכז הגביע מעוצב ניצן גדול, משני עבריו שני עמודי עלי ושני אבקנים (Rahmani 1994, 90, Pl. 9,57) (איור 25). בגילוף עמוק ומרשים, מדהים ביופיו ובמקוריותו במרכז גלוסקמה מהר הזיתים, מעוטר דגם משוכלל ומפואר מאוד של פרח שושן הנישא בראש גבעול עטור עלים. איבריו הפנימיים של הפרח, האבקנים ועמוד העלי, עוצבו בבירור ובמכוון (איור 26).⁴

מתיאורים ייחודיים אלו אפשר ללמוד על הנטייה החזקה לעיטור באלמנטים שרווחו באמנות התקופה, כלומר, מילוי החלל דמוי שני הקונוסים ההפוכים בין הוורדות באמצעות דגמים התואמים את המרחב, למשל, בסיס של פריט ארכיטקטוני ועליו גביע או פריט צמחי. במסגרת הנורמה והמוסכמות, ניכרת גם שאיפה לשמור על עצמאות יצירתית וחופש ביטוי אמנותי. בעיצובים ריאליסטיים אלו אוירו פרטים מורפולוגיים של הפרח המלמדים כי יוצרי הדגמים האלו הכירו את השושן הצחור. תיאורים אלו מרמזים שגם הפרחים האחרים, הסכמטיים יותר, כפי שתוארו למעלה, כנראה זוהו על ידי אנשי התקופה כשושן הצחור.

סיכום

דגם השושן הושפע ממספר דגמים שרווחו באמנות התקופה ובתקופות קדומות יותר: התימורה, פרחים מהאמנות האשורית, הנימפאה והברק של זאוס. הדגמים הללו חדרו לאמנות היהודית לאחר תהליך של הסגלה לצורכי האוכלוסייה המקומית, תוך שמירה על

4 ראו גם: Reifenberg 1937, 36-37, Taf. 18; Rahmani 1994, 248, Pl. 121, No. Lid 817

קווי עיצוב מקוריים: מבנה של גביע ועלה מרכזי זקור. כך שימרו היהודים, את עצמתו הסמלית של הברק והשתמשו בפרחים סמליים מן האמנות האשורית, המצרית והיוונית, ובה בעת השכילו להימנע מסמלים פגאניים. הדגם תורגם על ידי האמנים היהודיים לושן הצחור, הפרח המקומי הגדול והיפה, בתהליך של תרגום והסגלה שאפשרו את חדירת הדגם לאמנות היהודית בהיתר, תוך שמירה על עצמתו הסמלית והדקורטיבית. מגוון גדול של דגמי שושן מופיע באמנות היהודית של תקופת הבית השני על מטבעות, חזיתות של מערות קבורה, גלוסקמות ונרות חרס. הדגמים הפשוטים ביותר הם סכמתיים, ולעתים הם רק מרמזים על עיטור השושן. לעומתם בדגמים המפותחים והריאליסטיים אפשר לראות את כל מרכיבי הצמח והפרח ואפשר לזהות בעזרתם זיהוי בוטני ודאי של הדגם עם השושן הצחור. המגוון הגדול של דגמי השושן מלמד על צפייה ישירה בפרח חי ועל שאיפה אמנותית של היוצרים ליצירתיות ומקוריות. עם זאת ניכרת היצמדות לדגמים אופנתיים ומקובלים, ועיטור בתבניות דומות ובסגנון אחיד.

קיצורים

דנין 2014 – מידע כתוב מאת פרופ' אבינועם דנין, האוניברסיטה העברית בירושלים.
זיסו 2014 – מידע כתוב מאת פרופ' בועז זיסו, אוניברסיטת בר אילן.
Caneva 2014 – מידע כתוב מאת פרופ' ג'וליה קנווה, האוניברסיטה השלישית של רומא.

ביבליוגרפיה עברית

- אביגד נ', 1980, **העיר העליונה של ירושלים**, ירושלים.
- 1954, **מצבות קדומות בנחל קדרון**, ירושלים.
- אביטל ע', 2014 (טרם פורסם), **הגידולים והכלים החקלאיים בפסיפסים מן התקופות הרומית המאוחרת והביזנטית מארץ ישראל**, חיבור לשם קבלת תואר "דוקטור לפילוסופיה", אוניברסיטת בר אילן, רמת גן.
- ביליג י', 1995, 'ירושלים, ארנונה', **חדשות ארכיאולוגיות**, כג: 71–70.
- גולדמן ז', 1977, 'סמל השושן: מקורו, משמעותו ותולדותיו בימי קדם', בתוך: **שנתון למקרא ולחקר המזרח הקדום יא**, ירושלים: 197–221 (<http://magendavidalbum.blogspot.co.il/2010/10/>)
[blog-post_2499.html](http://www.blog-post_2499.html), תאריך גישה 21.7.2014.
- גריןהוט צ', 1992, 'קבר של משפחת קיפא בצפון תלפיות בירושלים', **קדמוניות**, כה, 3–4: 114–111.
- 2012, 'ירושלמי בירושלים – התקפותה של עיר בראי עברה', **דבר עבר**, 17: 15–13 (<http://www.antiquities.org.il/pdf/lagaat/may2012.pdf>), תאריך גישה 26.01.2014.
- זהרי מ', 1982, **כל עולם הצמחים**, ירושלים.
- זוסמן ו', 1972, **נרות חרס מעוטרים**, ירושלים.
- זלוטניק, י', 2008, 'ציוני דרך בסמכות הטביעה של בית חשמונאי', https://www.academia.edu/780923/Landmarks_in_Hasmoneans_Minting_Authority_Hebrew

- לבנה מ', 1993, 'שושן צחור', בתוך: **החי והצומח של ארץ-ישראל, אנציקלופדיה שימושית מאוירת**, אלון, עזריה (עורך), כרך 11, ראשון לציון: 209-211.
- משורר י', 1994, **אוצר מטבעות היהודים**, ירושלים.
- פז ע'. 1988 א. האם השושן צחור? (א). **טבע וארץ** ל 8: 17-22.
- 1988 ב. האם השושן צחור? (ב). **טבע וארץ** ל 9: 14-19.
- פליקס י', 1968, **עולם הצומח המקראי**, רמת-גן-גבעתיים.
- קינדלר א', 1986, 'דגמים חקלאיים וצמחיים על מטבעות היהודים בארץ-ישראל', בתוך: **אדם ואדמה בארץ-ישראל הקדומה**, אופנהיימר א' ועמיתיו (עורכים), ירושלים: 223-230.
- קלונר ע', 1972, 'מערת קבורה מימי בית שני בגבעת-המבתר בירושלים', **קדמוניות**, ה, 19-20: 110-108.
- קלונר ע' וזיסוב', 2003, **עיר הקברים של ירושלים בימי הבית השני**, ירושלים.
- רחמני ל"י, 1977, 'עיצוב העיטור של הגלוסקמאות היהודיות בדמות קברים בירושלים', עבודת דוקטור, האוניברסיטה העברית בירושלים.

ביבליוגרפיה לועזית

- Caneva G., Savo V., & Kumbaric A., 2014, 'Notes on Economic Plants Big Messages in Small Details: Nature in Roman Archaeology', *Economic Botany*, XX(X): 1-7.
- Goodenough E.R., 1953, *Jewish Symbols in the Greco-Roman Period*. I. New York and Toronto.
- Horovitz A. & Danin A., 1983, 'Relatives of Ornamental Plants in the Flora of Israel', *Israel Journal of Botany*, Vol. 32: 75-95.
- Jashemski W.F., & Meyer F.G. (Eds.), 2002, *The Natural History of Pompeii*, Cambridge.
- Kraay C.M., 1966, *Greek Coins*, New York.
- Kyriakou G.P. 1996, *Cyprus Heritage, the Art of Ancient Cyprus as Exhibited at the Cyprus Museum*, Limassol.
- Lavelle M., 2006, *The World Encyclopedia of Wild Flowers and Flora*, London.
- Rahmani L.Y., 1994, *A Catalogue of Jewish Ossuaries*, Jerusalem.
- Reifenberg A., 1937, *Denkmaeler der Juedischen Antike*, Berlin.
- Saraga N., 2011, *The Stoa of Attalos, the Museum of the Ancient Agora*, Voskaki, A. (Ed.), Athens.
- Shiloh Y., 1979, The Proto-Aeolic Capital and Israelite Ashlar Masonry, *Qedem* 11, Jerusalem.
- Zafiropoulou D., (Ed.), 2009, *The National Archaeological Museum*, Athens.

Zlotnik Y., 2011, 'Alexander Jannaeus' coins and their dates', https://www.academia.edu/663697/Alexander_Jannaeus_coins_and_their_dates_English_, 05.02.2014.

2012, *Minting of coins in Jerusalem during the Persian and Hellenistic periods*, https://www.academia.edu/5517837/Minting_of_coinage_in_Jerusalem_during_the_Persian_and_Hellenistic_periods_English_, 04.02.2014.

ביבליוגרפיה ראשונית

Vergilius Publius Maro,

The Aeneid, 1934, translated by Dryden, Harper & Brothers, New York. <http://www.sacred-texts.com/cla/virgil/aen/index.htm>, 05.02.2014.

מקור התמונות

פרסקו האביב מאקרטיירי - אישור מתאריך 27.01.2014

Prot. no. 466 + Spring Fresco photo

העיטור בפרחי שושן צחור באמנות היהודית של תקופת הבית השני



איור 4: צדודית שושן מדגם של עלים גלולים עם אבקנים



איור 3: צדודית שושן מדגם בסיסי עם אבקנים



איור 2: צדודית שושן מדגם של עלים גלולים



איור 1: צדודית שושן מדגם בסיסי



איור 7: http://upload.wikimedia.org/wikipedia/commons/a/a5/Lilium_chalcedonicum.jpg



איור 6: שושן צחור (צילום: ענת אביטל)



איור 5: שושן צחור (צילום: ענת אביטל)



איור 10: שושן עם אבקנים על מטבע יהד (תודה לד"ר חיים גיטלר, מוזיאון ישראל על הצילום, מס' 2013.39.34617; Zlotnik 2012, 20)



איור 9: ינשוף ושושן על מטבע יהד



איור 8: פרסקו האביב מאקרותרירי, סנטוריני (צילום: ענת אביטל, באישור מוזיאון ארכיאולוגי לאומי אתונה).



איור 14: שרטוט הברק ממטבע מיוון, אליס, מן השנים 331–334 לפסה"נ (שרטוט על פי Kraay, 1966, pl. 109, no. 318 R)



איור 13: מטבע אלכסנדר מאפירוס, 336–280 לפסה"נ (באדיבות צ'ארלס דויל, <http://www.coinreplicas.com/alexander-of-epirus-ancient-greek-gold-av-stater-6>, תאריך גישה 04.02.2014)



איור 12: שרטוט שושן עם אבקנים, גב מטבע אלכסנדר ינאי (שרטוט לפי: Archaeological Center Auction)



איור 11: שושן על מטבע יהוד (באדיבות יהושע זלוטניק)



איור 16: נימפאה תכולה (צילום: ענת אביטל)



איור 15: מטבע מאולימפיה, מן השנים 245–210 לפסה"נ (באדיבות אדגר אוון <http://www.edgarlowen.com/olympia-drachm-10142.jpg>)

איור 17: ציור נימפאה על אסטלה מעץ המתוארכת לשנת 900 לפסה"נ לערך (באדיבות המוזיאון הבריטי לונדון, © Trustees of the British Museum)



איור 18: תימורה קצרה או פרח מסוגנן מגולף בבזלת, שבר אפריז מן הקרדו של סוסיטא (צילום: ענת אביטל)





איור 20: שושן סכמתי מחזית גלוסקמה, זכרון-משה, ירושלים (שרטוט לפי: רחמני 1977, 98-97, לוח 13, מס' 82)



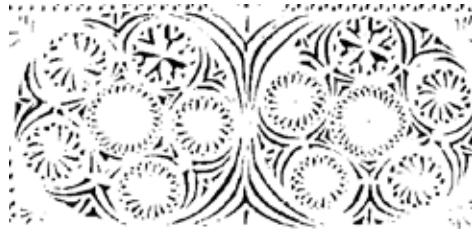
איור 19: שושן מגולף על שבר אבן מהר הבית, מוצג בבית הנשיא, ירושלים (צילום: ענת אביטל)



איור 23: שושן עם אבקנים, חזית גלוסקמה, ארננה, ירושלים (שרטוט על פי: ביליג 1995, איור 84).



איור 22: שושן על חזית גלוסקמה, דומינוס פלוויט (צילום: ענת אביטל)



איור 21: חריטה על חזית גלוסקמה מקבר משפחת קיפא, ירושלים (שרטוט לפי: גרינהוט 2012, 14)



איור 26: שושן מפואר בגילוף עמוק על גלוסקמה מהר הזיתים (צילום: ענת אביטל)



איור 25: חריטה של שושן על חזית גלוסקמה מנחל קידרון (שרטוט לפי: Rahmani 1994, 90, Pl. 9,57)



איור 24: חריטה מפותט של שושן על חזית גלוסקמה מגבעת המבתר (צילום באדיבות פרופ' עמוס קלונר)